

PROJET D'ETABLISSEMENT 2006-2009

LYCEE BERTRAN DE BORN



I N T R O D U C T I O N

La période 2002-2005 du projet d'établissement du lycée Bertran de Born vient d'arriver à son terme. Après avoir mesuré le degré d'atteinte des objectifs qu'il avait fixé, il convient maintenant, dans le respect des orientations académiques et nationales, de réaliser un diagnostic du lycée puis de fixer quatre axes de progrès comportant des indicateurs de suivi et de résultat. La stratégie de pilotage de l'établissement sera précisée ainsi que les modalités de suivi et d'évaluation de ce projet. Des éléments historiques permettant de situer la cité scolaire Bertran de Born de Périgueux seront rappelés.

Afin de permettre au lecteur de se retrouver dans ce projet d'établissement, en voici le plan détaillé :

S O M M A I R E

A/	Bertran de Born, le chevalier éponyme	p 2
B/	Historique de la cité scolaire Bertran de Born de Périgueux	p. 2
C/	Degré d'atteinte des objectifs du projet 2002-2005	p. 3
D/	Diagnostic du lycée	p. 3 à 8
E/	Axes de progrès, suivi et résultats	p. 9 à 14
	1. Communication interne et externe	(p 9 et 10)
	2. Encadrement et suivi des élèves	(p. 11 et 12)
	3. Développement de la citoyenneté	(p. 13)
	4. Restructuration, cadre de vie	(p. 14)
F/	Stratégie de pilotage de l'établissement	p. 15
G/	Modalités de suivi et d'évaluation du projet	p. 15
	<u>CONCLUSION</u>	p. 15
	<u>ANNEXES</u> : projets disciplinaires	p. 16 à 49
	- Plan de la restructuration	(p 17 à 22)
	- Les Classes Préparatoires aux Grandes Ecoles (CPGE)	(p 23)
	- Les Sections de Technicien Supérieur (STS)	(p 24)
	- Projet Sciences et Techniques de Gestion (STG)	(p 25)
	- Projet vie scolaire	(p 26)
	- Projet philosophie	(p 27)
	- Projet documentaire	(p 28 à 30)
	- Education musicale	(p 31)
	- Orientation	(p 32 et 33)
	- Projet Allemand	(p 34)
	- Projet Anglais	(p. 34)
	- Projet Occitan	(p. 35 et 36)
	- Projet Espagnol	(p. 37 et 38)
	- Projet Russe	(p. 39)
	- Projet Histoire des Arts	(p. 40)
	- Projet Mathématiques	(p. 41)
	- Projet Sciences physiques	(p. 42)

- *Projet Histoire et Géographie* (p. 43)
- *Projet des Sciences Economiques et Sociales* (p. 44)
- *Projet des Sciences de la Vie et de la Terre* (p. 45)
- *Projet Education Physique et Sportive* (p. 46 à 48)
- *Projet Lettres* (p. 49)
- *Les cadets de la république* (p.50)

A/ **Bertran de Born, le chevalier éponyme**

Bertran de Born est né au début du XII^e siècle (v.1140) dans une famille de la petite noblesse limousine aux confins NE de l'actuelle Dordogne, dans la baronnie d'Hautefort. Il consacra une grande partie de son énergie à établir sa descendance et y parviendra, ses fils étant, à la suite de ses efforts, reconnus comme seigneurs du fief d'Hautefort par le roi de France Philippe-Auguste et le roi d'Angleterre. Pour ce faire il se servira de ses qualités de guerrier mais aussi des ses talents littéraires et de son sens de l'intrigue. Remarqué à la cour d'Aliénor d'Aquitaine, il sera au cœur des querelles de la famille Plantagenêt. Il soutiendra les princes d'Angleterre, révoltés contre leur père Henri II, puis prendra fait et cause pour Richard Cœur de Lion contre Philippe-Auguste. Son engagement au sein de la famille Plantagenêt lui vaudra d'encourir les foudres de Dante qui le place dans son Enfer, pour avoir commis le crime suprême : dresser les fils contre le père. Mais il est aussi un auteur dont environ 45 pièces nous sont parvenues : chansons d'amour courtois, sirventes, (pièces d'inspiration politique et morale). Son style est caractérisé par un réalisme intense et virulent, rare chez un troubadour. Sa poésie est à placer parmi les œuvres majeures de la poésie occitane médiévale. Cette vie turbulente s'acheva à l'abbaye du Dalon, sur ses terres, où il mourut simple moine vers 1215.

B/ **Historique de la cité scolaire Bertran de Born de Périgueux**

Le lycée Bertran de Born est l'héritier direct du collège de Périgueux dont l'histoire commence le 15 février 1531 par l'achat par la ville de bâtiments et terrains pour établir un collège. Le 10 germinal an V, le collège devient Ecole centrale. En 1804, l'Ecole centrale disparaît pour faire place un peu plus tard, à un collège communal par décret impérial du 9 avril 1811. Celui-ci est installé dans les locaux du pensionnat de Saint Benoît qui avait été fondé vers 1799 par des notables dans les bâtiments de l'ancien couvent des Dames de Saint Benoît. Dès lors et, jusqu'à nos jours, cet emplacement va être dévolu à l'enseignement.

Par ordonnance royale du 9 septembre 1845, l'établissement devient Collège Royal. En 1848, le collège royal devient Lycée. Ce changement de statut et de finalité va s'accompagner d'un très gros programme de démolition et de construction afin de substituer à l'ancien prieuré maintes fois remanié, un nouvel établissement. Cette construction demeure, enchâssée au milieu de différents bâtiments correspondant à de nouvelles fonctions pédagogiques et aussi pour faire face à l'augmentation du nombre d'élèves. Il en reste la grande façade sur la rue Charles Mangold, la chapelle et le cloître. Cet ensemble va connaître une forte évolution des effectifs : en 1814, le collège communal avait alors 11 maîtres, 82 internes et 32 externes, en 1877, il y avait 352 élèves, en 2000, 1440 élèves et 220 fonctionnaires. Cette croissance génère des besoins nouveaux en surface et en constructions nouvelles. L'établissement est par exemple, complété au NE, par l'achat le 3 avril 1866 d'une maison avec ses dépendances. Sur cet emplacement sera construit le « Petit Lycée », livré à la rentrée d'octobre 1894. De même des disciplines prenant plus d'importance, dont les sciences, de nouvelles constructions spécialisées apparaissent. C'est le cas du bloc scientifique (bâtiment B), édifié en 1960, et rénové en 2000/2001.

Les dénominations changent aussi. L'établissement est « lycée impérial » de 1854 à 1870, puis, à la proclamation de la République le 4 septembre 1870, il reprend son titre de « Lycée de Périgueux » ou « Lycée National ». Il devient « Lycée d'Etat » en 1960. Enfin, il reçoit officiellement le nom de « Bertran de Born » le 17 septembre 1971. Cette longue histoire a laissé des traces dans l'architecture mais aussi dans les mémoires. A cet égard, différents monuments commémorent la mémoire d'anciens élèves et membres du personnel morts dans les conflits s'étant succédés depuis 1870. On notera aussi différentes œuvres d'art et une collection d'instruments de Physique remarquable.

C/ Degré d'atteinte des objectifs du projet 2002-2005 :

Le projet d'établissement 2002-2005 arrive à son terme. Pour simplifier, seront rappelés ses axes principaux et le degré de réalisation des objectifs :

1. Augmenter le nombre d'élèves du secteur demandant une affectation au Lycée Bertran de Born ; objectif non atteint.
2. Diminuer les taux de redoublement et de réorientation à la fin de la classe de 2^{nde} : objectif atteint mais à confirmer.
3. Améliorer la réussite des élèves dans la filière scientifique : objectif atteint partiellement.
4. Développer la participation des élèves à la vie de l'établissement afin de donner du sens à leur système de représentation (CVL, délégués de classe, conseil d'administration, CESC ; participer à l'acquisition du sens des responsabilités et de la vie en groupe grâce aux activités de l'Association Sportive. Résultats mitigés jusqu'à l'an passé mais les différents conseils ont été installés et fonctionnent normalement depuis la rentrée 2005.
5. Améliorer la communication interne et externe. Continuer la politique d'ouverture de l'établissement : objectif non atteint. Ce point est particulièrement sensible et aggravé par la vétusté, l'hétérogénéité et la dispersion des bâtiments.

A cette série d'objectifs s'ajoute un fort volet éducatif consistant à s'efforcer d'ouvrir à la culture des élèves souvent d'origine rurale avec l'organisation de voyages, de sorties, de participation à des activités artistiques (sorties au théâtre, au concert, visite de musée). Ce volet éducatif s'étend à l'apprentissage de l'hygiène, de la diététique et surtout à la lutte contre les addictions avec participation d'experts extérieurs (Bertran de Born est une cité scolaire sans tabac !). A l'internat, il est mis en place un suivi des élèves en difficulté.

D/ Diagnostic du lycée :

D-1 : la situation :

Le lycée Bertran de Born comprend 720 élèves répartis dans 25 divisions, 561 élèves en 2^ocycle :

- Série littéraire ;
- Série économique et sociale ;
- Série scientifique ;
- Sciences et techniques de gestion.

et 159 en post-baccalauréat :

- STS Informatique de gestion en 1^{ère} année, Administrateur de réseau et Développeur de réseau en 2^{ème} année ;
- 1^{ère} et 2^{ème} année de lettres (Lyon LSH) ;
- PCSI et PC.

Un choix d'options relativement varié est proposé aux élèves :

- 1^{ère} langue : allemand, anglais, espagnol ;
- 2^{ème} langue : allemand, anglais, espagnol, russe ;
- Eps, Ses, Histoire des arts, Igc, Mpi ;
- Latin, grec, occitan, russe 3

A cela s'ajoute une formation de Cadets de la Police, en collaboration avec l'Ecole de Police de Périgueux pour un effectif de 44 cadets. L'établissement dispose d'un internat d'une capacité de 156 places ; il est le siège d'une agence comptable et le support d'un service de mutualisation des payes des Contrats Aidés (CEC & CAE), des Assistants d'Education et des Emploi-Jeunes de la Dordogne (560 personnes).

A la rentrée 2005, l'établissement a perdu la filière SMS sur mesure de carte scolaire, remplacée par la 1^{ère} STG (communication et gestion). Mais, avant d'aller plus loin, faisons connaissance avec la communauté scolaire.

D-1-1 Les élèves :

La population scolaire ne pose pas de problème particulier, et les phénomènes de violence sont rares, le service de vie scolaire étant animé avec rigueur et efficacité, les Conseillers Principaux d'Education sont proches des élèves, et assurent un suivi attentif notamment des internes.

D-1-1-1 Les effectifs sont en baisse :

- 2000 : 806 élèves ;
- 2001 : 770 élèves ;
- 2002 : 715 élèves ;
- 2003 : 737 élèves ;
- 2004 : 779 élèves ;
- 2005 : 720 élèves.

Après une légère embellie en 2003 et 2004, les effectifs ont continué de baisser. Ceci s'explique, en partie, par le transfert de la filière SMS non compensé par l'arrivée de la filière STG et la perte d'une division de seconde GT. Les effectifs sont également en baisse dans les classes préparatoires scientifiques depuis que ces élèves n'ont plus accès à l'internat du lycée. Pour palier cette difficulté la solution consiste peut-être en un affichage clair des possibilités de logement à Périgueux.

D-1-1-2 Leur âge :

Rentrée	1999	2000	2001	2002	2003	2004
Avance ou à l'heure	75,9	83,6	83,9	78,2	81,5	76,4
Retard d'un an	19	15	13,7	19	16,3	21,6
Retard de 2 ans et +	5,1	1,4	2,4	2,8	2,2	1,9

Le pourcentage d'élèves en retard d'un an a augmenté en 2004 et il est supérieur de 5 % à la moyenne académique. Pourtant, la population scolaire est issue des classes favorisées à 45 %, légèrement au-dessus des autres lycées de la ville.

D-1-1 3 Leur sexe

Rentrée	1999	2000	2001	2002	2003	2004
Garçons	30,9	38	33,3	40	32,6	35,2
Filles	69,1	62	66,7	60	67,4	64,8

Bertran de Born est sensiblement plus féminisé que la moyenne des lycées de la Dordogne et de l'académie, à nuancer selon les sections.

D-1-1-4**Taux d'accès brut**

Le taux d'accès de la 2nde au Bac est de 68 %, résultat moyen mais correspondant au résultat académique en fonction de la population scolaire.

Ces pourcentages sont tout à fait comparables à ceux observés dans le département, l'académie et la France.

Résultats aux examens session 2005 (BAC et BTS)

	Présentés	Admis	Mentions	2005 (en %)	2004 (en %)
L	20	19	AB 4	95,0	91,7
ES	32	24	AB 6	75,0	94,1
S	67	52	TB 2 B 6 AB 19	77,6	81,7
SMS	66	54	B 2 AB 10	81,8	81,81
STT	16	14	AB 1	87,5	55,6
STS Ad rés & dév. De rés.	19	13		68,4	95,4

Taux de réussite au Bac de 2000 à 2005 (en %)

2000	2001	2002	2003	2004	2005
78	84	87	84	89.16	79.8

Les résultats au baccalauréat sont globalement conformes aux résultats académiques et nationaux jusqu'en 2003 puis supérieurs de 5 % en 2004 et inférieurs de 5 % en 2005. Il conviendra au moins de les stabiliser et, si possible, de les faire progresser. Le pourcentage de réussite au BTS à la session 2005 a baissé mais on espère qu'il ne s'agit que d'un accident.

Efficacité des CPGE, résultats aux concours 2005 :

SUP PCSI : effectif 20 élèves

Concours commun des Ecoles des Mines : 14 candidats – 6 admissibles.

Une élève a intégré l'Ecole des Mines d'Albi (elle a obtenu le meilleur classement au niveau national parmi les élèves intégrant cette école !).

	Candidats	Admissibles	
		Nb	%
Lycée Bertran de Born	14	6	42.8
National	6496	3209	49.3
« Petits lycées » (présentant moins de 20 candidats) (118 lycées sur 240)	1088	359	32.9

(synthèse à partir des statistiques fournies sur le site : www.mines.net)

[Retour sommaire annexe](#)
[Retour sommaire général](#)

Spé PC : effectif 21 élèves

Concours E3A : 21 candidats – 21 admissibles.
10 élèves ont intégré une école sur ce concours.

Concours Commun Polytechniques : 18 candidats – 9 admissibles.
2 élèves ont intégré une école sur ce concours.

Concours Mines-Ponts : 9 candidats – 2 admissibles.
1 élève a intégré une école sur ce concours.

Complément :
6 élèves ont choisi de poursuivre en 3^{ème} année de licence.
2 élèves ont redoublé.

D-1-1-5 L'orientation

	BDB	Académie	France	à BDB, orientation essentiellement à partir de :
RED	11	13,27	13,25	
1ère L	12	11,69	10,06	Enseignement de détermination « HDA »
1ère ES	11,7	17,35	16,49	Enseignement de détermination « SES »
1ère S	30,2	29,95	28,97	Enseignement de détermination « MPI » + « BLP »
1ère STI		6,51	6,66	
1ère STG	7,5	11,51	13,25	Enseignement de détermination « SES »
1ère STAE		0,22	0,35	
1ère STL	4,28	1,25	1,42	Enseignement de détermination « BLP +LV2 »
1ère SMS	12,5	1,63	2,41	Classe « SMS + BLP » à BDB
BEP/CAP	6,66	5,64	6,62	

- Après la seconde, le taux de redoublement est sensiblement inférieur à celui de l'académie et surtout à celui de la Dordogne. Il faudra en observer les résultats lors de la session 2007 du baccalauréat.
- L'attrait de la 1^{ère} SMS était fort en juin 2005, à la différence de celui de la 1^{ère} STG qui arrive dans l'établissement. Le taux d'orientation vers les voies technologiques en général et vers la STG en particulier est faible.

Pour conclure cette partie, on notera que la population scolaire du lycée, plutôt féminisée, dont l'origine sociale n'est pas défavorisée, obtient des résultats légèrement inférieurs à ceux observés dans l'académie, et en baisse en 2005. Ceci dans un contexte de baisse des effectifs. Un fort travail sur l'orientation reste à accomplir en collaboration avec les partenaires de la Zap.

D-1-2 : Le personnel :

Effectif du personnel en 2004-2005 :

Professeurs agrégés	41
Professeurs certifiés	49
Maître auxiliaire	1
Contractuels	2
Vacataires	3
Vie scolaire	<u>2 CPE, 2 MI tc, 5 AE tc, 2AE ½ t.</u>

Les éléments tirés du bilan social 2003 de l'établissement permettent d'établir le constat suivant :

- 88,8 % des personnels du second degré sont titulaires ;
- 91,7 % des personnels Atoss sont titulaires ;
- la tranche d'âge la plus fournie chez les enseignants est celle des plus de 50 ans, alors que c'est celle des 31 à 49 ans chez les Atoss.
- Dans 2 ans, près de 30 % des enseignants aura atteint 60 ans et 50 % dans 8 ans.

Avec un personnel d'une moyenne d'âge de 45 ans, comportant peu de non titulaires et un bon pourcentage d'agrégés, le lycée Bertran de Born présente une équipe enseignante solide, expérimentée, qui a toutefois été touchée par les événements récents (perte des sections SMS). Il semble opportun de la rassurer par la mise en place d'une organisation rigoureuse, la fixation d'objectifs clairs et admis de tous et une écoute de tous les instants. L'équipe STG, arrivée par mesure de carte scolaire, manifeste un besoin important d'accueil, de soutien, d'encouragement : le contact commence à se faire et les travaux se précisent pour leurs salles !

D-2 LES FORCES ET LES FAIBLESSES :

LES FORCES

- Volonté de la communauté scolaire
- Soutien du Conseil Régional et de la Mairie
- Associations de parents qui s'entendent bien
- Association des anciens élèves et association des élèves et étudiants
- Elèves de bon comportement : bonne communication élèves/administration
- Bon fonctionnement des prépas
- La vie à l'internat
- Taille
- Cité scolaire
- Situation géographique
- Projets culturels : ateliers théâtre et écriture
- Bâtiments scientifiques neufs
- Voyages scolaires
- Promotion de l'établissement : Journée portes ouvertes, Info-sup carrières, Forum prépas, Réunion parents-professeurs
- Sorties pédagogiques : Cinéma, Musées, Sorties au théâtre, Atelier théâtre
- Ouverture sur l'étranger : cette ouverture doit se poursuivre, en vue de la section européenne présente à partir de la rentrée 2006 dans l'établissement, accueil d'assistants de langue, Options latin, grec, russe et espagnol LV1 et renforcé, qui sont des spécificités de l'établissement, voyages scolaires (Espagne, Russie, ...)

- Actions en partenariat : travail avec l'association des anciens élèves, et avec l'association périgourdine d'action culturelle (APAC), prix décernés par l'association des anciens élèves aux élèves les plus méritants de l'établissement, travail avec l'UNSS, qui mène une campagne pour le sport dans les lycées.
- Collaboration très efficace avec l'Ecole de Police de Périgueux pour la formation des Adjointes de sécurité-Cadets de la République ;
- Actions relatives à l'hygiène et à la santé : travail de prévention contre les addictions, lycée sans tabac.
- Communication entre professeurs : travail réalisé par l'amicale.
- Concernant les STS : bon tissu relationnel avec les professionnels, succès sur le marché du travail pour beaucoup de diplômés. Ouverture technologique (langages, systèmes et outils).

LES FAIBLESSES

- Effectifs
- Image du lycée
- Résultats au baccalauréat et au BTS ayant besoin d'être régularisés.
- Perte des SMS
- Les locaux, le sous-équipement des salles
- Le parking
- Supports et circulation de l'information
- Déficit d'image du lycée : image de lycée vieillissant, fermé derrière ses murs, à dominante littéraire, voire élitiste. Or, le lycée dispose de véritables atouts, qu'il faut faire connaître.
- L'information sur les enseignements et formations proposées pourrait être améliorée, en direction des parents d'élèves.
- La qualité d'une partie des locaux porte préjudice à l'image de l'établissement (notamment dans le cloître).
- L'absence de parloir discret fait obstacle à une communication de qualité avec les parents d'élèves, lors des rendez-vous individuels.
- Le site internet n'est pas suffisamment dynamique.
- L'action de sensibilisation à la diététique en direction des élèves ne semble pas avoir atteint ses objectifs.
- Communication entre professeurs : problèmes liés à la salle des professeurs (Manque de convivialité, équipement insuffisant, absence de salle de travail indépendante, absence de clés pour les casiers)
- Communication entre professeurs et élèves : absence de réel local d'accueil des élèves ;
- Communication entre élèves : panneaux d'affichages confus, et trop peu ouverts à la communication entre élèves
- Communication entre élèves et CPE : les élèves internes sont très satisfaits de leurs rapports avec les conseillers d'éducation. Mais les élèves externes ne bénéficient pas d'un contact avec les CPE aussi suivi que les internes.
- Concernant les STS : faiblesse des effectifs en 2^{ème} année et très faible féminisation.

E/ **Axes de progrès, suivi et résultats :**

1. Communication interne et externe (moyens techniques, salle des professeurs, page web, image de l'établissement, implication dans le tissu local, etc...)
--

Améliorer la communication externe, pour attirer des élèves :

- Revaloriser l'image du lycée avec les options :
 - ❖ Mettre en valeur les options spécifiques du lycée : russe, espagnol LV1 et renforcé, options sportives. Récupérer l'anglais renforcé, ouvrir l'anglais renforcé à toutes les séries.

- Soutenir l'attractivité des formations du Lycée, valoriser l'offre spécifique.
 - ❖ Implication dans la formation continue (GRETA).
 - ❖ Politique de contact à mettre en œuvre : journée portes ouvertes où seraient conviés les 3^{ème} du secteur de recrutement. Il faut aller à la rencontre.
 - ❖ Améliorer la publicité, en organisant des déplacements de professeurs, accompagnés d'élèves, dans les collèges du secteur.
 - ❖ Organiser des réunions collectives avec les parents d'élèves de seconde ; ce genre d'initiative a été interrompu au lycée Bertran de Born, et devrait être repris à l'avenir.
 - ❖ Diffuser une information sur les formations supérieures au lycée (BTS, CPGE), qui fasse sentir les avantages de ces formations de proximité, ouvertes à un public diversifié.
 - ❖ Mettre l'accent sur les atouts scientifiques du lycée.

- Le site du lycée doit devenir une vitrine : besoin de moyens réels pour l'administration et contribution de chacun et surtout régularité. Le site doit être dynamisé, plus évolutif, et ouvert à davantage d'acteurs de la communauté. Il doit mettre en valeur notamment l'espace offert aux élèves.

- Médiatisation plus importante :
 - ❖ se faire connaître : (pratiques, options, voyages), mettre en valeur les choses qui se déroulent au sein du lycée (club ciné, résultats sportifs, ...).
 - ❖ Communication sur la vie de l'Association Sportive.

- Ouverture sur l'étranger : cette ouverture est indispensable, en vue de l'accueil d'une section européenne.
 - ❖ Visites d'étude ARION pour spécialistes de l'éducation sur le thème « le suivi de l'élève, un moyen de lutter contre l'échec scolaire » du 2 au 6 avril 2007 au lycée Bertran de Born à Périgueux.
 - ❖ Recherche de partenaires (établissements européens) pour un projet socrates. Une initiative similaire a déjà été prise en russe.
 - ❖ Trouver une convention permettant à des étudiants de CPGE, optionnistes de langue, de séjourner à l'étranger.
 - ❖ Echanges entre élèves (Russie/Espagne)
 - ❖ Comparaisons entre les pratiques pédagogiques
 - ❖ Séjours linguistiques

- ❖ Création d'ateliers de travail manuel aux élèves du collège et du lycée pour la création d'objets, de réalisations de couture (patchworks) afin de les exposer et les vendre sur des thèmes représentatifs du lycée. Le tout pour aider au financement de projets concernant la Russie. Ceci pourrait constituer un élément du projet COMENIUS, initié par les élèves de Russe et leur professeur, dans le cadre de l'ouverture du lycée sur l'International, le thème proposé étant « culture du goût ». Différentes matières sont concernées par ce projet européen / russe, histoire géo, philo, SVT, ...
- ❖ Implication dans le tissu local : poursuite de la bonne collaboration avec les collectivités locales, poursuite de la collaboration avec l'Ecole de Police de Périgueux ;

Améliorer la communication interne

- améliorer la synergie « cité scolaire » (collège/lycée) :
 - ❖ permettre aux enseignants qui le souhaitent d'avoir un service partagé.
- Augmenter la capacité informatique du lycée (foyer, CDI, Internat, ...) pour augmenter les points d'accès à l'information.
 - ❖ Intranet : mettre en ligne les informations pour les élèves, les professeurs et les parents.
 - ❖ Installation d'un tableau d'affichage numérique.
- Salle des professeurs à réorganiser : informations, casiers.
 - ❖ Une salle de travail opérationnelle permettrait aux professeurs souhaitant s'isoler de le faire, et ainsi de libérer la communication en salle des professeurs.
 - ❖ Communication entre professeurs : en salle des professeurs, des ordinateurs connectés à internet, et des livres usuels sont indispensables, ainsi qu'un meilleur confort, de façon à encourager le dialogue et les échanges
 - ❖ Un véritable lieu de vie améliorerait la communication (professeurs / élèves / agents), notamment sur les activités proposées le mercredi après-midi (AS) (restructuration)
- Communication entre professeurs :
 - ❖ Améliorer la connaissance de ce qui se fait dans les autres matières afin d'élaborer un véritable projet pédagogique inter-disciplinaire.
 - ❖ Améliorer la communication entre le professeur principal/l'équipe pédagogique/l'équipe EPS.
- Communication entre élèves :
 - ❖ les panneaux d'affichage sont à clarifier, et à ouvrir à la communication entre élèves.
 - ❖ Une rencontre entre élèves de première et élèves de seconde devrait être organisée, comme ce fut le cas par le passé. Cette initiative permettrait de créer des contacts, et de développer l'information et les échanges entre élèves.
- Communication avec la conseillère d'orientation psychologue : les élèves présents souhaiteraient des actions plus ciblées concernant leur orientation. Celle-ci dispose d'une adresse de courriel (disponible pour les élèves), et d'un numéro de téléphone (donné aux professeurs), qui sont sous-utilisés.

2. Encadrement et suivi des élèves (orientation, vie scolaire, performance, formation continue, projet STG)

- Favoriser l'insertion
 - ❖ Système de tutorat : accueil des élèves de terminale en post-bac. Partenariat Elèves de terminales / CPGE pour développer le niveau scientifique, en une « semaine d'intégration ».
 - ❖ Solliciter les « actifs » anciens de B de B : inviter les parents des classes de 3^{ème} censés dépendre du secteur de B de B pour leur parler des conditions de vie au lycée.
 - ❖ Séminaire d'intégration des secondes : présence sur une journée de l'équipe de la classe, activités sportives ou autres (théâtre, musique, ...), une heure de vie de classe avec l'équipe entière.
 - ❖ Rallonger la récréation du matin de 5 minutes pour avoir une vraie pause.

- Développer le soutien scolaire individualisé car la baisse du taux de redoublement et l'augmentation de la réussite des élèves en filières scientifiques, semblent contradictoires. Point à approfondir.
 - ❖ Partenariat avec le CNED
 - ❖ Insérer le lycée dans le dispositif IEP Bordeaux et Conseil Régional (une quinzaine de lycées de l'académie ont déjà signé cette convention). Prendre part à ce dispositif à partir de la 1^{ère} : modules de philosophie / culture générale / LV1 renforcée, ... , suivi en terminale pour le concours IEP Bac+0.
 - ❖ Module optionnel d'initiation à la philosophie pour toutes les séries (y compris les STG) à partir de la 1^{ère} : former à la dissertation et aux éventuels concours post-bac, dans la mesure où les moyens le permettront.
 - ❖ Cours supplémentaires par rotation le mercredi après-midi : langues, histoire géographie, philosophie et lettres (en vue de la question dite « d'actualité d'ordre général) dans la mesure où les moyens le permettront.
 - ❖ Expériences seconde internes intéressantes, aide encadrée par des professeurs : à mettre en place dès septembre (autres élèves ?) dans la mesure où les moyens le permettront.
 - ❖ Mettre en place des cours de suivi / méthodologie pour toutes les 2^{ndes} dès septembre, prévus dans l'emploi du temps et avec des enseignants volontaires afin d'assurer une meilleure autonomie des élèves, qu'ils soient mieux armés en méthodologie, dans la mesure où les moyens le permettront.
 - ❖ Remettre en place des heures d'études surveillées à l'internat (demande des élèves).

- Assurer un suivi personnalisé des élèves
 - ❖ Suivi des élèves majeurs : évolution de l'absentéisme. Contrat systématique avec les élèves majeurs.
 - ❖ Amélioration de la coordination des équipes : réunions de l'équipe pédagogique de la classe en plus des conseils de classe.

- ❖ Obligation de cohérence dans la programmation des activités physiques sportives et artistiques (APSA) de la 6^{ème} à la Terminale afin que les élèves aient un niveau de pratique minimal de niveau 1 en terminale.
 - ❖ Elaboration d'une fiche de suivi individuelle sur laquelle figureraient les activités physiques sportives pratiquées et le niveau atteint (note, ...).
 - ❖ Investissement des professeurs d'EPS en tant que professeurs principaux.
 - ❖ Suivi personnalisé des élèves de 1^{ère} et de Terminale : initiation à la philosophie en 1^{ère}, parrainage/tutorat, créneau horaire libéré pour chaque classe (supplémentaire).
 - ❖ Le mercredi après-midi : UNSS et pas d'autres « options ».
- Travailler l'orientation :
- ❖ savoir ce que les élèves sont devenus, dialoguer avec les élèves du lycée. En même temps, avoir un meilleur suivi personnel.
 - ❖ Mettre en place une structure de réorientation pour les 2^{ndes} en difficulté (qui sont passés de justesse où sont là par défaut car n'ont pas été pris dans le BEP souhaité) avant la Toussaint : possibilité de se réorienter à ce moment là si il y a des places disponibles.
 - ❖ Pour éviter ou limiter les échecs en « bout de course », donner plus de poids au conseil de classe : essayer d'anticiper, particulièrement entre la 2^{ndc} et la 1^{ère}.
 - ❖ Informer les élèves de la possibilité de changer de série au début de l'année de 1^{ère}.
 - ❖ Ne pas faire apparaître la moyenne trimestrielle en 2^{ndc} pour ne pas fausser l'orientation.
 - ❖ Ne pas hésiter à envoyer les élèves en commission d'appel.
- Développer la confiance en soi et l'estime de soi
- ❖ Développer la créativité (ateliers théâtre, activités théâtrales, ...), créer des ateliers spécifiques.
 - ❖ Présentation d'expériences en sciences physiques
 - ❖ Harmoniser les pratiques et les objectifs au sein des équipes.
- Améliorer les performances : les éléments ci-dessus devraient contribuer à améliorer celles-ci. On compte aussi sur la pérennisation des conseils de classe de mi premier trimestre de seconde et le doublement des baccalauréats blancs instaurés dès cette année pour les épreuves anticipées et en terminale.
- Formation continue : le lycée est adhérent du GRETA Dordogne mais n'a pas actuellement d'actions en cours. Il devra développer ce domaine et s'y impliquer.

3. Développement de la citoyenneté (fonctionnement des instances représentatives, action culturelle, hygiène et sécurité, AEEBB)

- Depuis la rentrée 2005, l'équipe de direction et les services de vie scolaire se sont efforcés d'améliorer le fonctionnement des instances représentatives, en particulier au niveau des élèves (délégués des élèves, Conseil de Vie Lycéenne).
- L'action culturelle est particulièrement développée au lycée Bertran de Born, et se traduit dans les domaines suivants : activités de pratiques artistiques théâtre et écriture, voyages et échanges scolaires nombreux, sorties culturelles (visite de musées en particulier).
- Hygiène et sécurité. Ce domaine est piloté par le Comité d'Education à la Santé et à la Citoyenneté et les actions sont nombreuses (lutte contre les addictions, lycée sans tabac, étude d'un plan de prévention contre la violence). L'accent a particulièrement été mis cette année sur l'efficacité des exercices d'évacuation avec la collaboration des services d'incendie de Périgueux. Ce type d'action de prévention est à développer, en particulier en mettant en place le Plan Particulier de Mise en Sécurité.
- Association des élèves : l'AEEBB anime avec efficacité la vie des élèves du lycée. Elle s'est distinguée cette année en particulier par l'organisation d'un concert, a obtenu l'installation de bancs pour les élèves et devra poursuivre son action.
- L'équipe d'EPS s'emploie quotidiennement à développer des savoir-faire sociaux à travers les activités proposées.
- L'association sportive « les bleuets » reste un outil essentiel pour l'exercice de la citoyenneté. Nous cherchons à rester à l'écoute des élèves et à tenir compte des propositions qu'ils pourraient nous soumettre ; c'est un enjeu de démocratisation et d'accès à une plus grande autonomie.
- Installer un portail électronique au CDI pour lutter contre les « emprunts abusifs ».
- PROJET des actions éducatives et pédagogiques du CESC
 - 1) B de B sans Tabac
 - 2) Prévention des addictions en tous genres
 - 3) Prévention du « Mal-être » et des souffrances psychiques des adolescents
 - 4) Prévention de la violence scolaire et gestion des situations difficiles
 - 5) « Bien-être » (Alimentation+Hygiène de vie+Hygiène corporelle)
 - 6) Education à la Sexualité et à la Vie
 - 7) Don du sang
 - 8) Sécurité et Santé au Travail 2005/2007 avec mise en œuvre du « Document unique »-Campagne 2004/2005+Amélioration de la communication interne à B de B
 - 9) Prévention des accidents de la route (Prévention routière+Lutte contre l'insécurité routière)
 - 10) Secourisme
 - 11) Formation des délégués au collège et au lycée
 - 12) Action humanitaire : Projet avec le Burkina Faso dans le cadre du développement solidaire.

4. **Restructuration (cadre de vie).** Le groupe de travail s'est déjà impliqué dans le suivi de l'opération et émet déjà un certain nombre de remarques.

- Concernant l'EPS : afin d'atteindre pleinement les objectifs fixés par les services d'inspection, il nous manque la pratique régulière des activités de plein nature. La construction d'un mur d'escalade serait nécessaire et la création de deux petites salles de 150 m² permettrait la mise en place permanente des tapis de combat (moins de perte de temps et préservation du matériel) et des tables de tennis de table. Remis en service du plateau d'évolution à l'endroit des préfabriqués. Ces salles et ce plateau pourraient servir de lieux de vie pour les élèves pendant les inter-classes.

- Concernant les CPGE : Conserver l'accès de l'internat pour les filles étudiant en CPGE ; envisager la réouverture d'un internat garçons, notamment pour les élèves les plus défavorisés.

Prévoir un roulement dans la distribution des salles du cloître dont l'aspect vétuste et inadapté ne passe pas inaperçu lors des journées « portes ouvertes ».

Prévoir des équipements audio et vidéo fixes dans les salles ; envisager l'achat de tableaux numériques.

- Concernant les STS :

- ❖ Prévoir un accès libre et la sécurisation des salles concernées.
- ❖ Doter les salles d'équipements statiques de vidéo projection (projecteurs et écrans).
- ❖ Prévoir une organisation et une structure pour le traitement des déchets spécifiques.
- ❖ Prévoir un local de stockage pour le matériel de rechange, devant être réparé, ou temporairement stocké.

- Patrimoine :

Dans le cadre de la sauvegarde et de la mise en valeur du patrimoine de l'établissement, la restructuration de la cité scolaire prévoit la création d'un musée ouvert au public où sera installée l'exposition « physique impériale » : ceci sera complété par un inventaire des richesses de l'établissement qui pourront par la suite être mises en valeur.

- Le plan 1 a été retenu

Rappel du calendrier : (*Voir plan en annexe*)

- ❖ pré programme arrêté le 26 avril
- ❖ fin mai : arrêt du programme
- ❖ juin/juillet : concours d'architecture lancé par la région par les 3 architectes retenus, commission technique : programmation, matériel, DDE, bureau de contrôle (normes, lois du bâtiment) habitation, logement de fonction, consultation économique.
note du dossier
- ❖ fin septembre : choix du jury par les 3 architectes par le jury (élus)
- ❖ oct/novembre :
- ❖ nov/décembre 2006 : avant projet de l'architecte
1 an d'étude, 1 appel d'offre pour construire
- ❖ 3 ans de travaux : début 2008, livraison à la rentrée 2010.

Le plateau sportif pour l'EPS est retenu mais fera l'objet d'un autre programme. L'idée d'une salle polyvalente est à l'étude avec une bonne probabilité de réalisation.

Demande de câblage pour vidéoprojecteur (au plafond) dans **TOUTES** les salles banalisées

F/ Stratégie de pilotage de l'établissement :

Quant à la stratégie de pilotage de l'établissement proprement, elle est tout à fait classique, la direction s'efforçant, dans le cadre des politiques nationales et académiques et de la réglementation en vigueur, de donner aux instances participatives de l'établissement toute leur place, en favorisant l'écoute et le dialogue.

G/ Modalités de suivi et d'évaluation du projet:

Après un travail préparatoire de l'équipe de direction, l'ensemble du personnel auquel se sont associés des élèves et des parents d'élèves volontaires, ayant été destinataires d'éléments statistiques et de diagnostic, se sont réunis le mardi 25 de 17 heures à 20 heures et le mercredi 26 avril 2006 de 14 heures à 17 heures pour des séances d'échange et de travail, particulièrement animées et productives. Le fruit des travaux est traduit du mieux possible dans les axes de progrès indiqués ci-dessus. Mais le temps a manqué. Des groupes de travail, animés par les coordonnateurs de discipline en particulier, élaborent la déclinaison disciplinaire des axes de progrès ainsi que des projets particuliers. Ces travaux compléteront le projet dans des délais très brefs.

Le conseil d'administration, en sa séance du 28 avril 2006, a validé ce projet, par un vote à l'unanimité. Des groupes de travail poursuivront la mise en place de ce projet, le suivi des actions, et le degré d'atteinte des objectifs et les évolutions seront régulièrement soumises à l'aval du conseil d'administration.

Conclusion

Je me permettrai, pour conclure, de rappeler l'exclamation d'un professeur de la cité scolaire : « nous ne voulons pas d'un énième projet d'établissement qui ne serait, encore une fois, qu'une formalité administrative assez éloignée de la réalité que vit la cité scolaire ! ». Eh bien, nous voilà au pied du mur : nous avons construit ce projet ensemble, établi un diagnostic, choisi des axes de progrès : faisons le vivre, faisons progresser la cité scolaire et elle retrouvera l'image digne de Bertran de Born, une image de culture et de courage, et d'elle-même, une image de réussite !

PROJETS DISCIPLINAIRES

- [Plan de la restructuration](#) (p 17 à 22)
- [Les Classes Préparatoires aux Grandes Ecoles \(CPGE\)](#) (p 23)
- [Les Sections de Technicien Supérieur \(STS\)](#) (p 24)
- [Projet Sciences et Techniques de Gestion \(STG\)](#) (p 25)
- [Projet vie scolaire](#) (p 26)
- [Projet philosophie](#) (p 27)
- [Projet documentaire](#) (p 28 à 30)
- [Education musicale](#) (p 31)
- [Orientation](#) (p 32 et 33)
- [Projet Allemand](#) (p 34)
- [Projet Anglais](#) (p. 34)
- [Projet Occitan](#) (p. 35 et 36)
- [Projet Espagnol](#) (p. 37 et 38)
- [Projet Russe](#) (p. 39)
- [Projet Histoire des Arts](#) (p. 40)
- [Projet Mathématiques](#) (p. 41)
- [Projet Sciences physiques](#) (p. 42)
- [Projet Histoire et Géographie](#) (p. 43)
- [Projet des Sciences Economiques et Sociales](#) (p. 44)
- [Projet des Sciences de la Vie et de la Terre](#) (p. 45)
- [Projet Education Physique et Sportive](#) (p. 46 à 48)
- [Projet Lettres](#) (p. 49)

- [Les cadets de la République](#)

(p.50)

[Retour sommaire annexe](#)
[Retour sommaire général](#)

Conseil Régional d'Aquitaine

PROGRAMMATION DE L'EXTENSION ET RESTRUCTURATION DU LYCEE ET COLLEGE BERTRAN DE BORN A PERIGUEUX



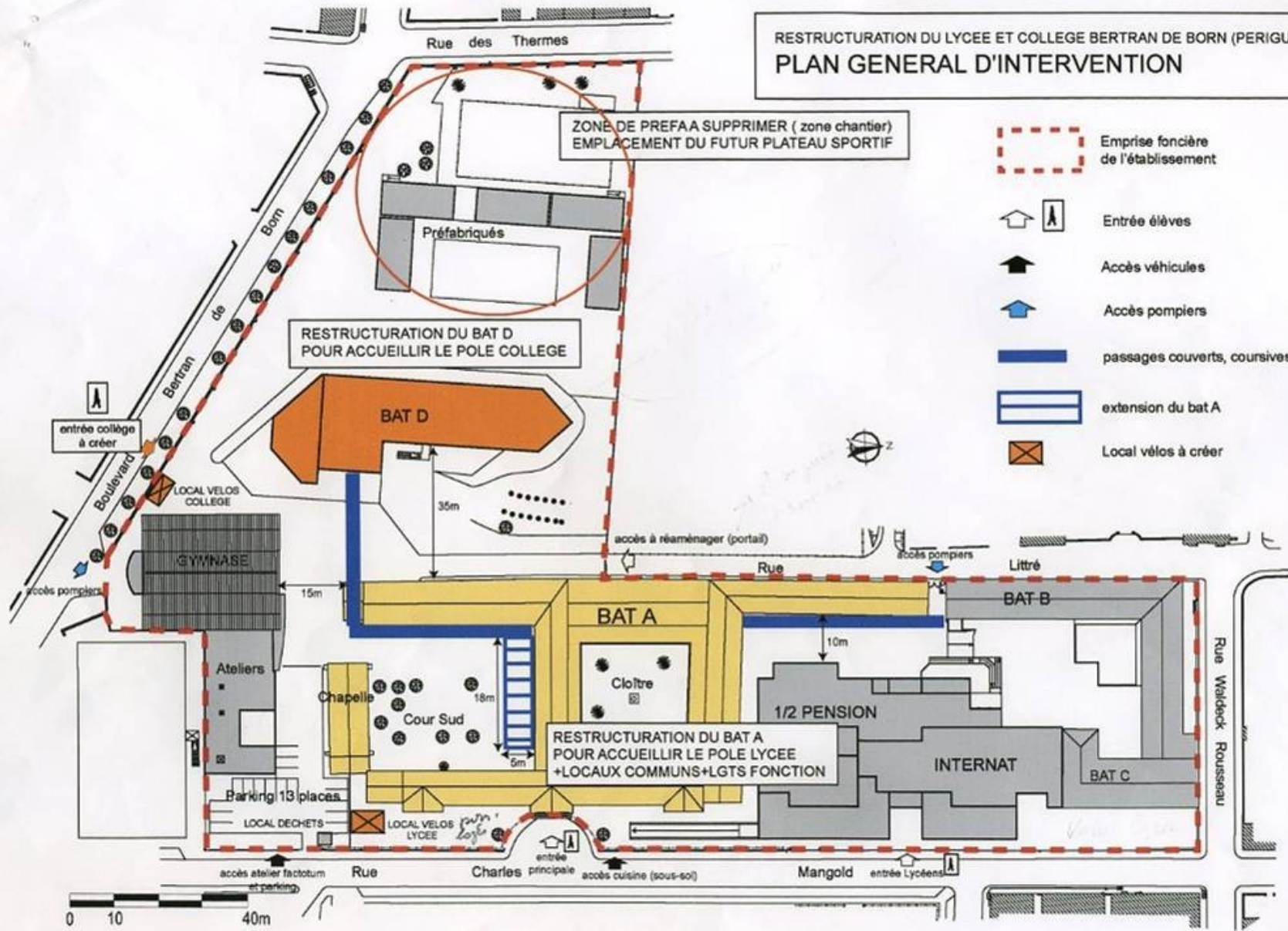
26 AVRIL 2006

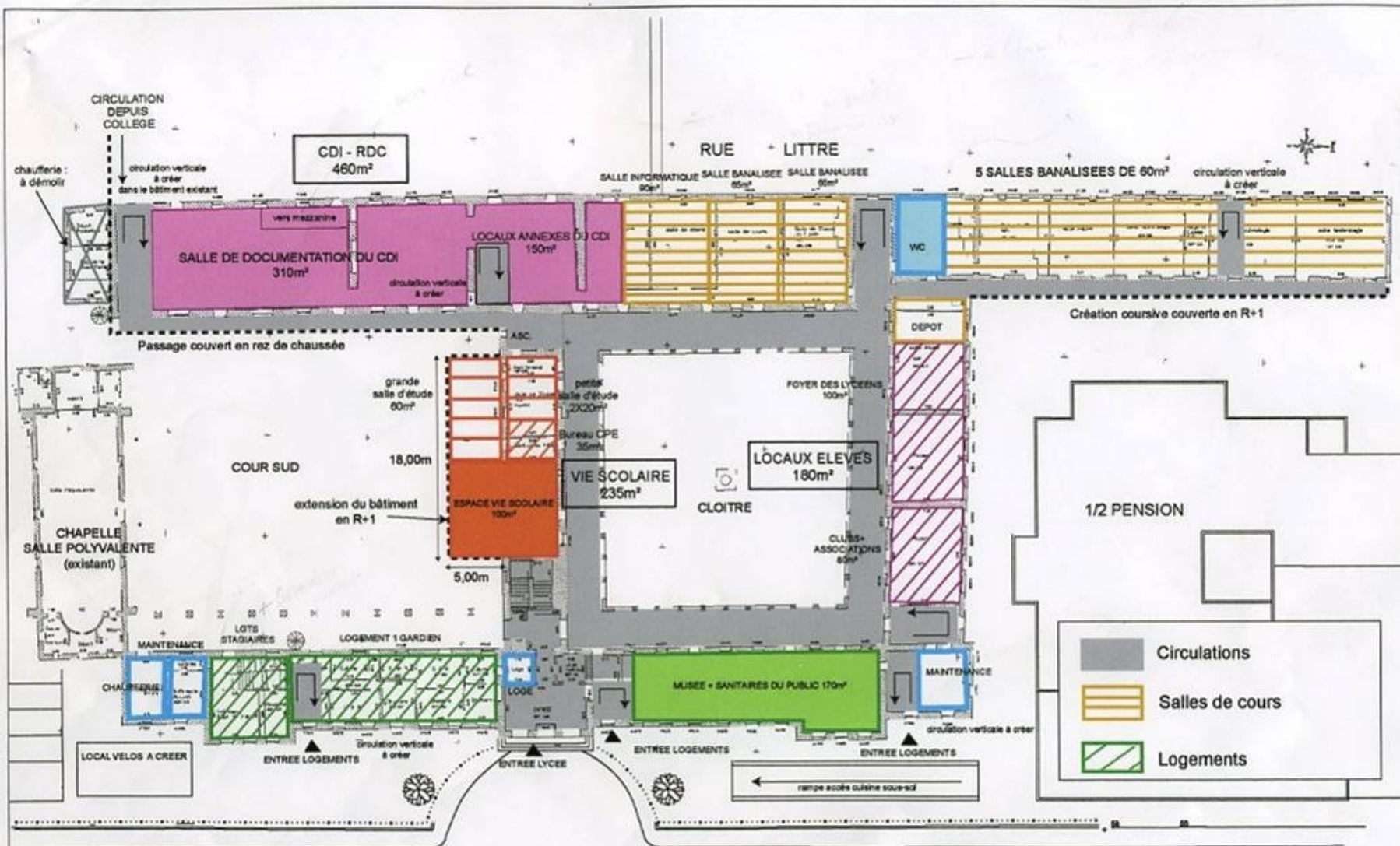


Site & Architecture, Agnès LIQUARD, architecte DPLG et urbaniste DESS, mandataire
Tel fax 05 56 51 66 79

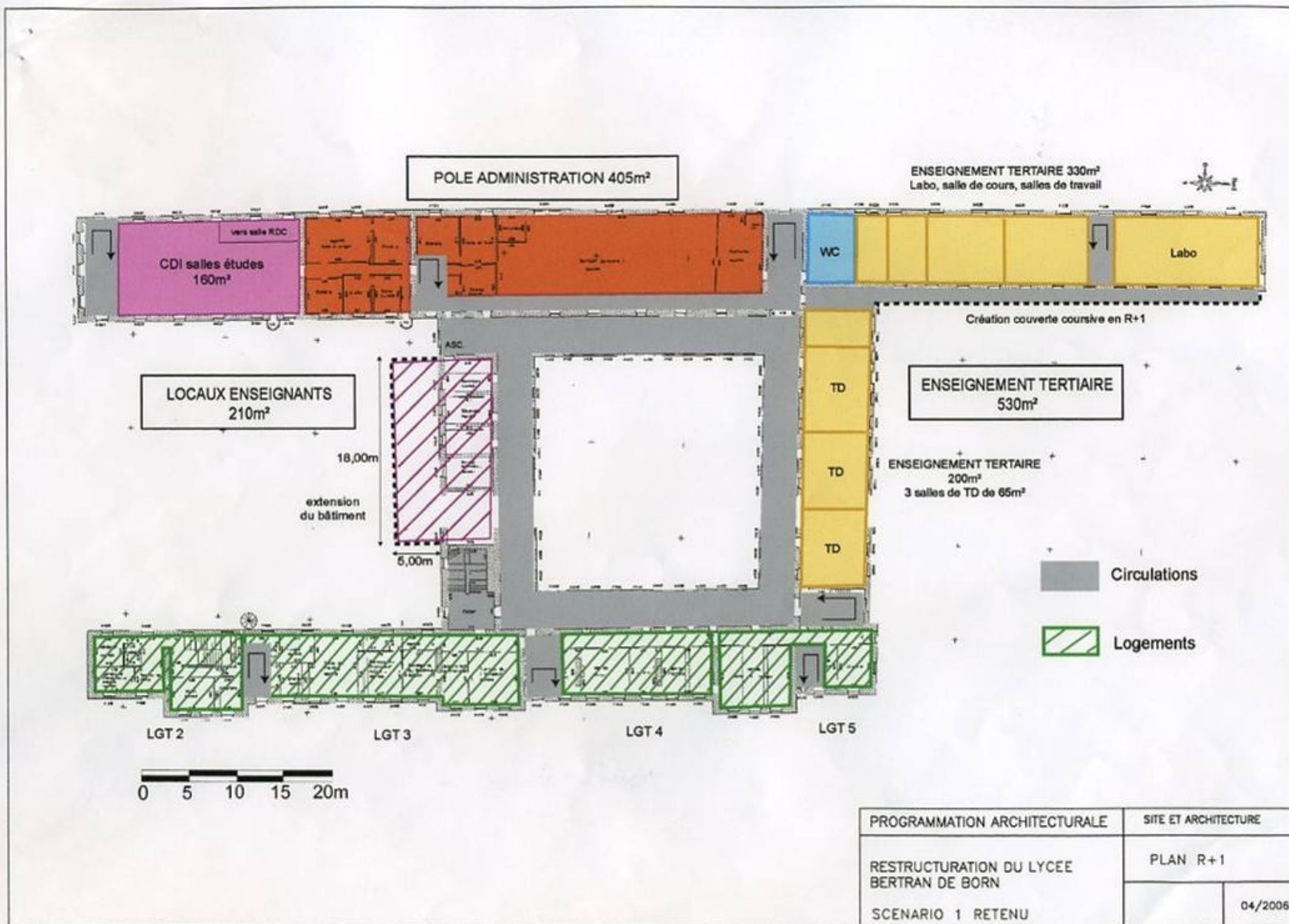
EAU Valérie LE GOFF, architecte DPLG Tel 05 56 52 82 18

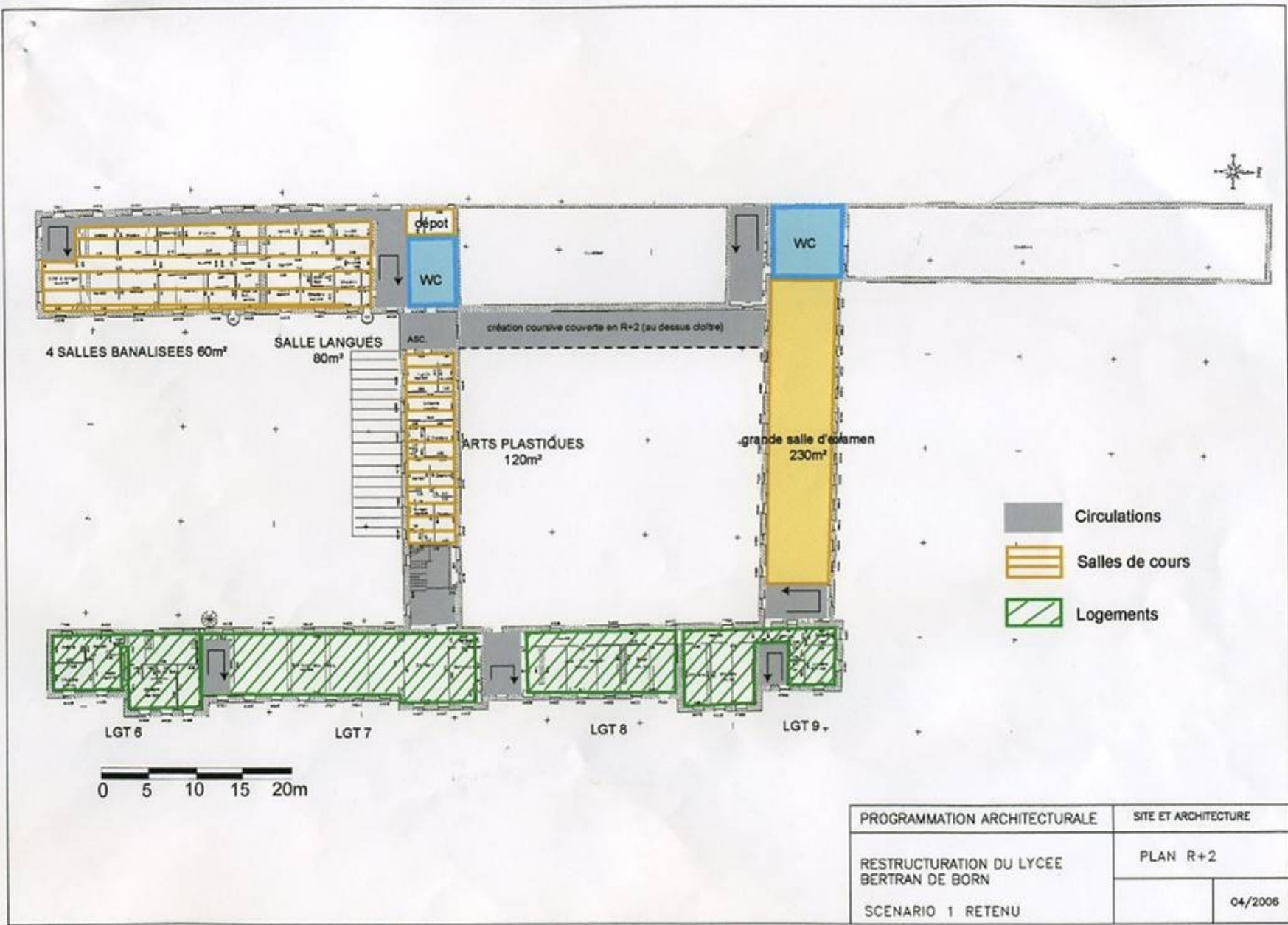
RESTRUCTURATION DU LYCEE ET COLLEGE BERTRAN DE BORN (PERIGUEUX) PLAN GENERAL D'INTERVENTION

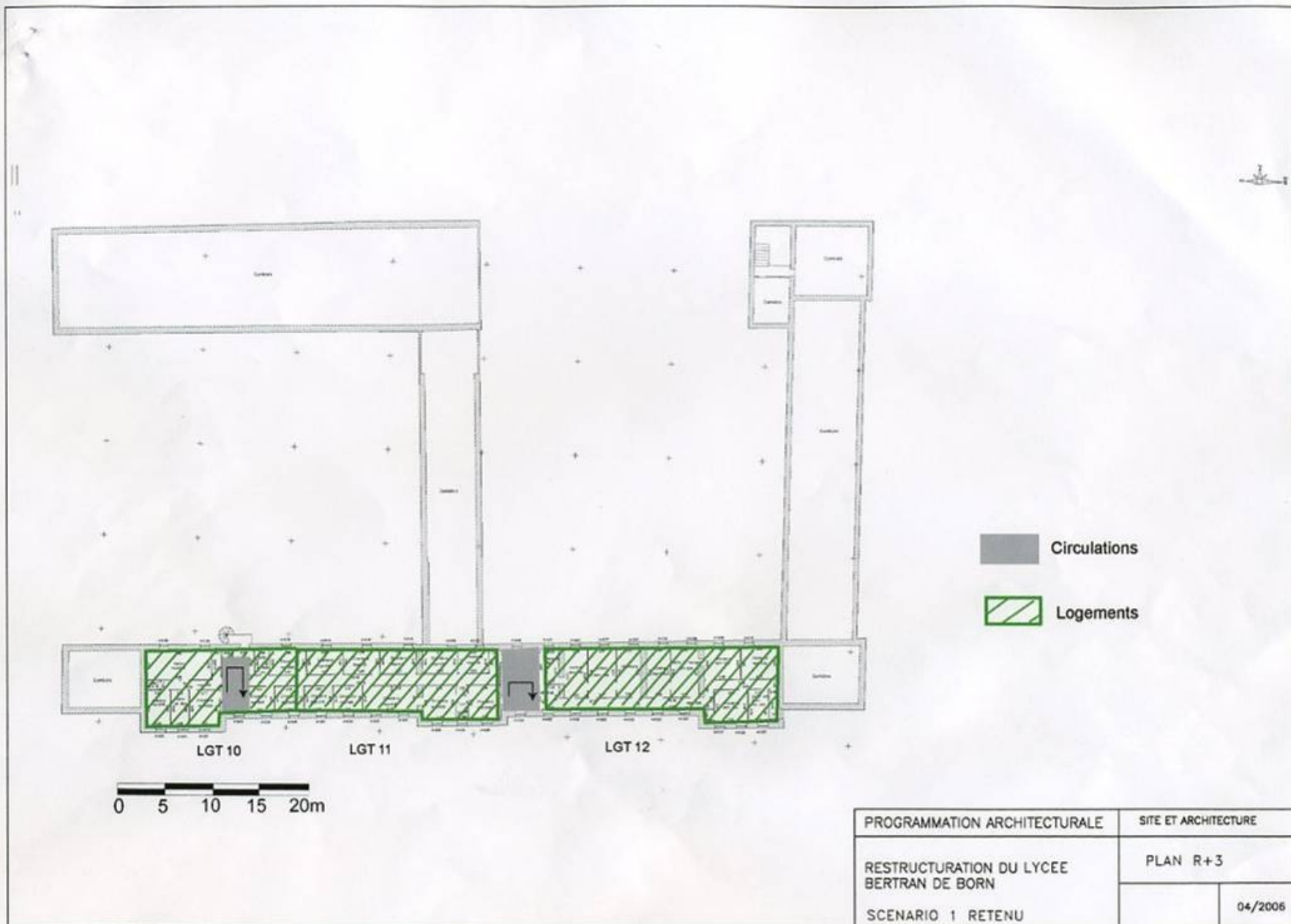




PROGRAMMATION ARCHITECTURALE	SITE ET ARCHITECTURE
RESTRUCTURATION DU LYCEE BERTRAN DE BORN	PLAN RDC
SCENARIO 1 RETENU	04/2008







PROGRAMMATION ARCHITECTURALE	SITE ET ARCHITECTURE	
RESTRUCTURATION DU LYCEE BERTRAN DE BORN	PLAN R+3	
		04/2006
SCENARIO 1 RETENU		

LES CLASSES PRÉPARATOIRES AUX GRANDES ECOLES

- ❖ Organiser une opération « classes ouvertes » (distincte de la journée portes ouvertes) à destination des élèves de Terminale du lycée, dans un premier temps, et des autres lycées de la ville ensuite. Objectif ; dédramatiser les CPGE en montrant des cours dans leur réalité (ce serait aussi l'occasion d'exposer le matériel des laboratoires, par exemple).
- ❖ Pour les classes scientifiques, inciter les jeunes filles à choisir cette filière. L'ouverture de l'internat aux étudiantes constitue, en ce sens, un atout à faire valoir.
- ❖ Solliciter l'intervention de personnalités, d'anciens élèves pour des actions type conférence et/ou discussion afin de présenter l'intérêt des différentes filières. L'invitation des personnalités scientifiques féminines semble particulièrement souhaitable compte-tenu du point précédent. Les contacts avec l'association des anciens élèves (AAEBB) et l'APAC sont à maintenir et à développer.
- ❖ Organiser des clubs et ateliers scientifiques et littéraires pour les élèves de 1^{ère} et terminale, ateliers animés par des enseignants volontaires.
- ❖ Prévoir un voyage commun annuel à Paris (ou autre grande ville culturelle) pour les élèves littéraires et scientifiques de 1^{ère} année.
- ❖ Etendre aux scientifiques la journée d'intégration comportant, comme l'année précédente, un accueil à la Mairie.
- ❖ Améliorer la qualité visuelle des plaquettes de présentation des CPGE (couvertures cartonnées et photographies en couleur).
- ❖ Intégrer si possible la préparation IEP au projet d'établissement (ce module correspond à 4h par semaine, à prélever sur la DGH)
- ❖ Organiser une manifestation à l'occasion du 10^{ème} anniversaire de l'ouverture de la prépa lettres (1997-2007) et du 15^{ème} anniversaire des prépas scientifiques (1992-2007).
- ❖ Encourager et développer le tutorat (encadré par les enseignants) des élèves de 1^{ère} et Terminale du lycée par des étudiants des classes préparatoires.
- ❖ Soutien financier apprécié, par le biais de l'Amicale des Anciens Elèves, aux étudiants boursiers méritants qui souhaiteraient une aide lors de l'inscription aux Ecoles
- ❖ Création d'une bourse Erasmus-Socrates pour Etudiant (de préférence linguiste) pour séjour pendant les deux mois séparant l'année LS1 et l'année LS2.
- ❖ Allocations d'heures préparation oral spécifique aux entretiens HEC dans la mesure du possible.

[Retour sommaire annexe](#)
[Retour sommaire général](#)

LES SECTIONS DE TECHNICIEN SUPÉRIEUR

- ❖ Publier une présentation de la section sur le site Internet du lycée Bertran De Born.
- ❖ Rénovation de la plaquette STS destinée aux élèves désireux d'intégrer la section.
- ❖ Prévoir une plaquette destinée aux entreprises et leur présentant la section (Diplôme, contenu de la formation, stages, ...).
- ❖ Développer la synergie collège/lycée.
- ❖ Présentation à toutes les 3^{èmes} de la section STS.
- ❖ Mener une campagne d'information lycée auprès des premières et des terminales.
- ❖ Prévoir un balisage permettant de localiser les locaux de la section.
- ❖ Prévoir un contrat avec les élèves majeurs pour lutter contre l'absentéisme.
- ❖ Prévoir un suivi des absences concernant les élèves à problèmes.
- ❖ Code de conduite notamment dans les contacts avec les entreprises.
- ❖ Charte sur l'utilisation des salles, des logiciels (utilisation, copie,...) etc...
- ❖ Améliorer le contact avec le milieu professionnel : aide à la recherche de stage, communication téléphonique, présentation, compte rendu de travaux (activité, projets...), animation de réunion et/ou de groupe de travail,...

PROJET STG

Objectifs : valoriser la section, assurer la réussite des élèves, intégrer la section dans le lycée, travail d'équipe pédagogique.

❖ Niveau 2nde :

- formation des classes :
 - constitution d'équipes de professeurs volontaires autour du projet : 1H par mois de concertation dans la mesure du possible
 - une journée d'intégration à l'extérieur avec l'équipe
 - une réunion parents-élèves-équipe en début d'année.
- mise en place d'un projet spécifique en particulier dans certaines matières (adaptation à la section):
 - mise en place d'une aide méthodologique 1H /semaine en groupe, animé par le professeur de philosophie : prise de notes, adaptation à l'internat, synthèse, lecture d'un texte (implicite/explicite).
- travailler sur l'adaptation 3ème / 2nde.

❖ Niveau 1^{ère} :

- Eviter l'orientation par défaut en STG et en 1ère Gestion
- Prévoir une 1ère STG Comm et une 1ère STG mixte comm et gestion.
- Pour valoriser la section et motiver les élèves : banaliser une journée la semaine de rentrée de septembre consacrée à un « jeu d'entreprises », intégrant l'équipe pédagogique pour les 2 classes.
- temps fort culture : le réservoir ?

❖ Niveau Terminale :

- Prévoir un temps fort à l'extérieur (sortie, visite, sortie théâtre, ...).
- Organisation du bac blanc avec oraux et épreuves pratiques.

❖ Tous niveaux :

- Participation de la section au suivi des différents objectifs du projet d'établissement par le biais des enquêtes par questionnaires réalisés par les élèves de 1ère et Terminales mercatiques.
- Créer un lieu de rencontres et d'échanges élèves / professeurs ; idée d'une « cafétéria-bistrot » géré par les élèves où pourraient se faire des débats / musique / radio, ... Pour cela, une récréation de ¼ d'heure serait souhaitable.

PROJET VIE SCOLAIRE

1) Améliorer le suivi des absences.

L'arrivée des classes de STG nous a confronté à un nouveau phénomène d'absentéisme dû à de nombreuses raisons autant personnelles que familiales (Manque de motivation, mal être, difficultés avec la famille, raison financière, milieu défavorisé, ...).

Solutions proposées :

- a. Mise en place d'un suivi plus systématique de ces classes sur la base d'un comptage hebdomadaire fait le vendredi après-midi
- b. Relation plus étroite avec l'équipe pédagogique et le professeur principal afin de répondre plus rapidement aux difficultés rencontrées.
- c. Répartition du suivi de ces classes avec les 2 CPE afin de pouvoir consacrer plus de temps aux entretiens avec les élèves ou leur familles.

2) Continuer à assurer le suivi des internes.

- a. Motivation des MI et assistants d'éducation
- b. Bilan trimestriel
- c. Fiche de suivi
- d. Implication des professeurs à l'aide au travail scolaire le soir durant l'étude d'internat

3) Valoriser et susciter l'implication des élèves dans la vie de l'établissement.

La formation des élèves élus (Délégués de classe, CVL, AEEBB) sera renforcée.

Des réunions régulières avec compte rendu écrit seront menées (Travail amorcé en 2005/2006)

L'accent sera mis sur la fonction des différentes instances souvent mal connues des élèves et sur une participation efficace des élus à la vie de l'établissement. Apprendre la représentation et savoir se faire entendre (projet construit et argumenté)

4) Continuer à améliorer la relation de confiance entre les élèves et la vie scolaire (CPE, AE, MISE)

Assurer un climat propice au bien-être des élèves favorable aussi bien à leur épanouissement qu'à leur réussite scolaire. Il s'agit de garantir l'équilibre et la stabilité de la communauté scolaire.

- a. Education à la citoyenneté au quotidien (respect, politesse, règle de vie)
- b. Accueil des parents, des professeurs et parents (médiation)
- c. Disponibilité nécessaire pour améliorer la qualité des échanges avec nos élèves (Aide ponctuelle aux devoirs, écoute et dialogue, conseils et réponses à leurs inquiétudes, vigilance pour repérer leurs difficultés et leur mal-être)
- d. Projets et activités partagées (festival des lycéens, soirées internat, aide à l'organisation d'après midi à but culturel ou récréatives)
- e. Mise à disposition de moyens matériel et d'aide pour faciliter et encadrer les initiatives

5) Elaboration et réalisation d'un projet humanitaire

- a. Développer le sens des responsabilités et de leur engagement par une implication forte (Esprit d'initiative, solidarité, humilité, disponibilité, prise en compte du travail nécessaire à la réalisation d'un tel projet)
- b. Découvrir les réalités d'un pays pauvre d'Afrique et comprendre ce qu'est une véritable action d'aide aux pays en voie de développement.

[Retour sommaire annexe](#)
[Retour sommaire général](#)

PROJET PHILOSOPHIE

Nous constatons :

- Un manque de communication entre les élèves des différentes sections, y compris les étudiants des classes post-bac,
- Des difficultés à trouver un espace d'échange entre professeurs et élèves, en dehors des cours. Ceci engendre un manque de dynamisme et d'unité nécessaires à un apprentissage commun de la citoyenneté et de la tolérance, qui est un des objectifs essentiels du lycée,
- Le désarroi des élèves face à la philosophie à l'entrée en classe de terminale et la difficulté de certains à s'adapter rapidement à une discipline qui réclame autonomie et culture.

Ainsi, dans le but de rendre les élèves citoyens, autonomes et de donner à chacun une chance égale de réussite, nous proposons :

- De développer réellement en terminale l'éducation civique, juridique et sociale, par la pratique du débat, à partir d'une information sur les grands problèmes de notre temps.
- De dédoubler 1 à 2 heures de la classe de terminale ES, compte tenu de son effectif toujours très lourd, qui nuit à la réussite au bac.
- D'initier les élèves de première L à la philosophie, grâce à une première approche des textes philosophiques ainsi que de la démarche propre à cette discipline.
- De mettre en place des ateliers de pratique logique destinés plus particulièrement aux élèves des séries technologiques, et visant à pallier leurs difficultés à l'écrit.
- De créer, au sein du lycée, un lieu de débat qui réponde aux exigences de la réflexion philosophique, mais avec des objectifs différents de ceux qui sont poursuivis en cours (type « café-philo » que nous avons déjà animé).

Modalités pratiques :

- Enseignement de l'ECJS dans les classes de terminale par les professeurs de philosophie.
- 5 ou 6 heures de philosophie au lieu de 4 heures en TES afin de permettre le dédoublement.
- 1 heure d'initiation à la philosophie en 1^{ère} L.
- Quelques heures d'atelier de pratique logique par trimestre pour les TSTG.
- Une séance de « café-philo » de deux heures par mois de janvier à mai, le mercredi après-midi.

Par ces moyens, nous souhaitons développer la place de la philosophie dans notre établissement, et montrer son importance dans l'apprentissage de la citoyenneté et de l'autonomie, afin que chaque élève aborde « l'après bac » avec les armes nécessaires à une vie sociale responsable.

PROJET DOCUMENTAIRE

Le projet documentaire de la cité scolaire Bertran de Born répond à deux objectifs fondamentaux:

- S'adapter pour satisfaire les nouvelles orientations pédagogiques et l'évolution constante du rôle du documentaliste, de ses missions éducatives, pédagogiques et didactiques : restructurer le CDI, améliorer les conditions de travail des élèves, adapter le lieu aux nouvelles exigences documentaires tout en tenant compte de l'espace existant et de son passé.
- Poursuivre une politique documentaire qui favorise l'autonomie de l'élève, son apprentissage de la citoyenneté, la formation de l'élève en vue de l'adulte citoyen et responsable qu'il devra être demain.

Ces deux objectifs devront toujours être pensés en tenant compte de la spécificité de ce CDI, commun au collège, au lycée, aux classes préparatoires littéraires et scientifiques et aux BTS et répondre aux exigences de la Cité Scolaire dans son ensemble et à la cohabitation imposée par tous les niveaux d'enseignement de l'établissement.

Le CDI est ouvert de 08 heures à 12 heures 10 et de 12 heures 50 à 18 heures les lundi, mardi, jeudi et vendredi, le mercredi de 08 heures à 12 heures et de 14 heures à 17 heures (ce dernier créneau étant réservé aux étudiants).

La fréquentation du CDI est très importante : en moyenne 80 collégiens et lycéens fréquentent le CDI chaque heure. La salle des étudiants est aussi très fréquentée. Le CDI souffre d'un manque de salles annexes permettant de séparer ceux qui viennent travailler avec un enseignant et ceux qui viennent faire des recherches personnelles.

Le fonds documentaire est riche de 16111 livres, 19496 périodiques, 368 vidéos, 45 DVD.

1 Offrir aux utilisateurs un cadre de vie et de travail plus attrayant

Nécessité de redonner un peu de fraîcheur physique au CDI

- **Achever le programme de rénovation du CDI commencé en 2003.**
- **Dernière tranche du mobilier pour le CDI, la salle de documentation annexe et la salle de travail des étudiants** (devis renouvelé en Octobre 2005 pour une demande à la région).

2 Rendre le fond documentaire plus accessible aux utilisateurs

- **Améliorer la lisibilité et la compréhension des cotes** en terminant la cotation des livres documentaires avec la classification décimale Dewey, travail commencé en 2000. Ce travail devrait s'achever à la fin de l'année 2007.
- **Fournir une information pertinente en supprimant les documents périmés :**
 - Suite du désherbage des ouvrages documentaires commencé en 2000 et suppression des références de la base informatique.
 - Désherbage des revues: faire le point sur les numéros trop vieux, disparus ou non remis et supprimer les références qui ne correspondent plus à des documents existants.

Les dossiers documentaires devront également faire l'objet d'une mise à jour.

➤ **Permettre l'accès, dans de bonnes conditions, aux documents archivés :** la documentation s'est accumulée depuis plus de vingt ans, et il est nécessaire de libérer des rayonnages. Selon la valeur documentaire et patrimoniale des documents anciens, différentes solutions seront retenues

- Donner aux associations caritatives les manuels périmés et réformés.
- Prendre contact avec des organismes susceptibles d'être intéressés par des documents anciens (CDDP, archives, bibliothèque municipale...).
- Mettre en valeur dans l'établissement les livres très anciens et reliés (exposition permanente dans la chapelle). Ce travail, présent dans le projet documentaire 2003, n'a pu être commencé, faute de temps, mais reste un objectif important.

3 Favoriser la réussite des élèves en les amenant, par étape, vers l'autonomie

➤ **Former les élèves aux pratiques documentaires.**

Accueil et initiation à la recherche documentaire pour toutes les classes de sixième. Participation des documentalistes à la semaine d'intégration des sixièmes.

Accueil de toutes les classes de seconde.

Approfondissement de la recherche documentaire avec le logiciel BCDI (mode avancé et mode expert) avec les classes préparatoires littéraires et scientifiques première année.

➤ **Développer et contribuer à la réussite des nouvelles situations d'apprentissage.**

- Dans le cadre des TPE, de l'ECJS, apporter une aide documentaire et logistique aux élèves comme aux enseignants afin de faciliter la recherche : en particulier, le CDI fédère les réseaux d'information, non seulement au sein de l'établissement, mais aussi grâce à des échanges avec l'extérieur.
- Au collège et au lycée, profiter de la venue des élèves avec des enseignants de discipline dans le cadre d'une recherche documentaire pour les amener à diversifier et à approfondir le plus possible l'utilisation des outils de recherche documentaire : BCDI et Internet.

➤ **Accompagner les démarches de projets des différentes équipes éducatives.**

Pour l'année scolaire 2006-2007 :

- Atelier d'écriture avec une classe de 1ère L en français : enrichissement du fonds des œuvres de fiction en fonction du thème de travail proposé par l'auteur Francis Valéry et l'enseignant de français de la classe.
- Projet Burkina-Faso avec le BVS lycée.
- Participation du CDI aux autres projets pédagogiques mis en œuvre.

➤ **Participer au projet d'aide méthodologique en seconde, afin d'aider les élèves à mieux s'adapter aux nouvelles exigences du lycée :** fiches de travail, méthodologie...

➤ **Aider les élèves et les enseignants à mieux maîtriser les technologies nouvelles en matière d'information et de communication.**

- Initiation des élèves à Internet.
- Formation des enseignants au logiciel BCDI et à la recherche Internet
- Aide à l'utilisation du matériel audio-visuel : magnétoscope, rétroprojecteur, caméscope, appareil photo numérique, vidéo projecteur...

Un emploi jeune apportait aux enseignants et aux élèves une aide très importante en matière de technologies nouvelles pour la mise en confiance, la maîtrise et le développement de ces nouveaux supports de travail. Nous ne pouvons que regretter le non renouvellement de ce contrat, l'évolution des méthodes de travail nécessitant aide et formation.

4 S'ouvrir sur l'environnement extérieur par la rencontre de nouveaux mondes

- **Mieux diffuser l'information reçue au CDI** (informations culturelles, d'orientation, concours...) :
 - Installer des panneaux d'information à l'entrée et proche du CDI.
 - Mise en place du nouveau kiosque Onisep afin de satisfaire les nouvelles exigences ministérielles en matière d'orientation.

- **Valoriser le travail des élèves et le faire découvrir aux autres.**
 - Exposition des travaux d'élèves du lycée de l'option Histoire des Arts.
 - Exposition des travaux d'élèves du collège en Arts Plastiques.

- **Faire vivre la diversité culturelle des différentes actions menées au sein de l'établissement.**
 - Richesse des échanges : accueil au CDI des élèves étrangers dans le cadre des appariements.
 - Exposition des voyages d'élèves : la Guyane, la Grèce, la Russie en 2006-2007.
 - Mise en valeur du fonds occitan pour sensibiliser les élèves à cette option et favoriser le développement de la culture occitane.

- **Découvrir la multiplicité de l'information à travers la diversité de la presse, la spécificité des hebdomadaires et des quotidiens :**
 - Participation à la semaine de la presse : ateliers au CDI.
 - Demande de renouvellement à l'opération Kiosques d'Aquitaine, proposé par la région Aquitaine, en vue de poursuivre le travail déjà réalisé en 2004-2005 : en particulier, mise à disposition le soir au foyer des internes puis à l'internat de tous les journaux reçus dans la journée et consultables en permanence au CDI; travail en collaboration avec le CDI et les conseillers principaux d'éducation du lycée.

EDUCATION MUSICALE

L'Education Musicale fait partie des matières enseignées pour l'option Histoire des Arts, à raison d'une demi-heure en seconde et en première et d'une heure en terminale. Le programme est le suivant :

- De l'Antiquité à la période classique en seconde,
- La période romantique en première,
- Le XXème siècle en terminale dont les thèmes plus spécifiquement étudiés sont : la ville, Eisenstein et Prokofiev, la musique Art Déco.

Avec un professeur d'espagnol, nous avons tenté de monter une chorale de lycéens et d'adultes en 2004, mais elle n'a pas pu avoir lieu en 2005. Le projet était d'interpréter des chansons dans les langues étudiées au lycée. Nous souhaitons renouveler et faire aboutir cette expérience.

De manière générale, nous essayons d'engager l'enseignement de l'Education Musicale vers une ouverture aux cultures et aux styles différents à travers les instruments (percussions arabes et africaines), les chants (en langue étrangère), les écoutes (aborder une musique inconnue par ses critères musicaux et non par notre goût pour cette musique).

[Retour sommaire annexe](#)
[Retour sommaire général](#)

INFORMATION POUR L'ORIENTATION, OBSERVATION CONTINUE DES ÉLÈVES

1. L'information pour l'orientation s'adresse aux élèves et aux familles et porte sur les enseignements et les professions ; elle participe à l'élaboration et à la réalisation des projets scolaires et professionnels.

ENTRETIENS INDIVIDUELS :

- Un bureau « cité scolaire » permet de recevoir parents et élèves des collèges et lycées dans de bonnes conditions ; attendant à la salle auto documentaire, il est situé à l'étage du C.D.I. et il est doté de :
 - Un téléphone accessible en ligne directe (Tél. 06 53 06 60 40)
 - Un ordinateur permettant la connexion à l'Internet, connecté à une imprimante.
- Un courriel (cio.bdb@ac-bordeaux.fr) permet de répondre à des demandes d'informations complémentaires et permet un lien rapide avec l'administration et les professeurs (cf. page 9 chapitre de la communication interne)
 - L'accès à la photocopieuse du CDI afin de donner quelques documentations aux parents et/ou élèves en suite à un entretien individuel
 - L'accès à la photocopieuse et à la reprographie de l'administration pour dupliquer les documents utiles aux interventions en classe et à la duplication de documents en nombre

INTERVENTIONS COLLECTIVES

- S'appuyant chaque année sur l'évaluation des actions menées les années précédentes, elles sont dirigées vers :
 - Les élèves en classe entière ou en « atelier d'orientation » aux niveaux 2^{ndes} et terminales
 - Les parents en réunions, toujours proposées en fin de journée au niveau 2^{ndes}

AUTO DOCUMENTATION

- Difficulté de maintenance du système auto documentaire par manque de personnel au CDI (un poste non renouvelé sur les 2 postes accomplissant un service auprès des professeurs documentalistes)
- De plus le nouveau système auto documentaire mis en place par l'ONISEP, le KIOSQUE, leur impose une gestion documentaire plus importante : dépouillement des revues ONISEP par l'intermédiaire du logiciel documentaire BCDI.
- La mise en place du KIOSQUE s'impose dans la mesure où les élèves n'auront, à l'avenir, aucune autre possibilité d'entrée pour accéder à l'information
- La conseillère d'orientation psychologue a élaboré une liste de sites Internet intitulée « Information après Bac » a été placée sur les ordinateurs du CDI

2. L'observation continue des élèves vise à la mise en œuvre de leur adaptation à la vie scolaire, à leur réussite et à l'épanouissement de leur personnalité

OBSERVATION CONTINUE

- Collaboration avec les équipes éducatives de 2nde par :
 - La participation au suivi particulier des élèves de ce niveau (page 10 chapitre du soutien scolaire individualisé)
 - La participation aux réunions collectives d'accueil avec les parents d'élèves de 2nde quand elles sont organisées (page 8 chapitre communication externe)
 - La présence aux conseils de classe
 - Le suivi nominatif de chaque élève de 2nde en fin d'année scolaire et après les entretiens en lien avec la MGI

MISE EN ŒUVRE DE LEUR ADAPTATION

- Participation au suivi des élèves dans le cadre de la prévention du « mal-être » par :
 - La « réunion de suivi »
 - Une collaboration régulière avec le médecin scolaire et l'assistante sociale
 - La proposition d'entretien aux élèves signalés quittant l'établissement

PROJET ALLEMAND

Dans l'optique de l'augmentation du nombre des élèves étudiant l'allemand, l'objectif étant de parvenir à une augmentation de 20 %, nous demandons la réintroduction de l'étude de l'allemand en Langue Vivante 2 au niveau de la 5^{ème}, ainsi que la mise en place, au niveau de la Terminale, d'un module de mise à niveau destiné aux élèves désireux d'entreprendre des études en classe préparatoire quelle qu'elle soit, ou de se spécialiser après le Baccalauréat dans des études nécessitant une bonne connaissance des langues étrangères, les études commerciales par exemple, en université.

PROJET ANGLAIS

La section d'anglais, soucieuse qu'un effort soit fait aussi en direction des élèves susceptibles de suivre un enseignement scientifique supérieur propose la création d'un module d'anglais visant à consolider les acquis dans cette langue afin que les lycéens soient mieux équipés devant les exigences de l'enseignement supérieur (scientifique, économique, IEP, ...).

Actuellement, les étudiants éprouvent de grosses difficultés lorsqu'ils sont confrontés au niveau imposé par les concours auxquels ils se préparent.

Ce module leur permettrait d'aborder cet aspect de leur cursus sans être découragés par le volume de travail à fournir brutalement.

Cette offre pourrait attirer les bons élèves du secteur, soucieux de mettre toutes les chances de leur côté. Elle s'adresserait en priorité aux élèves de terminales et pourquoi pas aux étudiants post-bac en difficulté en anglais.

Par ailleurs, et dans le cadre de la réforme de l'enseignement des langues vivantes au lycée, la section d'anglais est prête à tenter l'expérience de l'enseignement par groupes de compétences dès la rentrée 2006.

Ce projet s'inscrirait dans l'optique d'un enseignement conforme au futur cadre européen dont un des objectifs est d'harmoniser la pédagogie de l'enseignement des différentes langues.

A Bertran de Born, nous nous proposons de travailler en parallèle avec les professeurs d'espagnol.

Trois collègues sont disposés à assurer ce type d'enseignement.

[Retour sommaire annexe](#)
[Retour sommaire général](#)

PROJET OCCITAN

OBJECTIFS

Développement et promotion d'une filière originale et porteuse de sens au sein de la cité scolaire Bertran de Born : l'option occitan

La découverte de la richesse patrimoniale de proximité, de la langue et de la culture historiques du Périgord : rencontre avec des acteurs culturels et économiques, appréhension d'une histoire et d'un patrimoine vivant, souvent dévalorisé et méconnu.

CONTENUS

⇒**linguistique** : familiarisation puis acquisition de la langue historique du sud de la France (donc du Périgord) : la langue d'oc. Mise en parallèle avec d'autres langues latines.

⇒**Patrimoine et économique** : découverte des spécificités économiques occitanes en prenant pour exemple l'Aquitaine.

⇒**Etude de la culture populaire** : la cuisine, les jeux traditionnels,...

⇒**Histoire** : rencontre avec un pays au passé riche et varié, Mise en adéquation des programme d'histoire avec la réalité proche et sensibles des élèves.

⇒**Musique** : rencontre avec des chanteurs et des acteurs culturels. Etude de la danse traditionnelle. Pratique du chant.

⇒**Architecture-paysage** : étude de sites historiques de style roman et gothique méridional / la faune et la Flore spécifique à notre région/ étude d'artiste occitans contemporains / étude de l'habitat traditionnel périgourdin

Une action ciblée sera proposée pour chaque niveau de la 6° à la classe de terminale. Tout au long de l'année des actions ponctuelles donneront de la matière au cours.

1. Classe de 6^{ème}

Initiation et découverte de la culture d'oc.

Travail sur le chant avec le CPLO. Atelier « *Do you Speak Patois ?* »

Travail sur la toponymie. Proposition d'un partenariat avec France Bleu Périgord.

Travail sur le conte, sur les jeux traditionnels.

Exposition : « Périgord, Terre Occitane »

2. Classe de 5^{ème}

Travail plus spécifique sur le Moyen Age

Atelier théâtre « *Les chansons des troubadours, à dire, à jouer, à chanter, ..., à inventer* »

Expositions au CDI : « Périgord, Terre des Troubadours ».

3. Classe de 4^{ème}

L'histoire de l'Aquitaine, une page sombre l'esclavagisme,.

Une ville Bordeaux.

Visite de la ville avec des guides occitanophones.

Etude de l'économie aquitaine.

[Retour sommaire annexe](#)
[Retour sommaire général](#)

4. **Classe de 3^{ème}**

Les grands drames du XX^o siècle : ces guerres qui ont changé notre région.
Etude de cas : Langon en 14-18
Rencontre avec un historien de la résistance
Etude de la littérature occitane se rapportant à ces sujets.

5. **Classe de 2^{nde}**

Le moyen-Age occitan a fait l'éducation sentimentale de l'Europe et du monde
Une religion originale pour son temps : le catharisme.
Rencontre avec un historien spécialiste du catharisme.
Exposition : « le catharisme, christianisme des Bons Hommes ».
Concert en musique : « *Sur la route des Croisades* »

6. **Classe de 1^{ère}**

Notre pays de la révolution jusqu'au milieu du XX^o siècle.
Rencontre avec des écrivains et des historiens.
La guerre « aux patois ».

7. **Classe de terminale**

Le XX^o siècle : les guerres
L'image de la femme au travers des siècles : de la fin'amor au droit de vote.
Rencontre avec des auteurs et des historiens.

Pour mieux appréhender l'espace occitan et sa diversité, un voyage est organisé dans un lieu ciblé pour sa propension à se prêter à une étude comparée avec la réalité périgourdine.

Le travail donnera lieu à des restitutions tout au long du parcours avec la volonté de porter les connaissances acquises auprès des élèves non occitanistes.

Les évaluations seront formatives et sommatives.
Elles se feront sous des formes diverses : spectacles, émission de radio, TICE...

[Retour sommaire annexe](#)
[Retour sommaire général](#)

PROJET ESPAGNOL

I) TRAVAIL AVEC LES GROUPES DE COMPETENCE EN CLASSE DE 2°

3 collègues volontaires proposent de tenter l'expérience des groupes de compétence en 2^{nde} avec échange d'élèves.

Leur constat :

- une participation morose
- peu ou pas d'interaction
- expression à la 1^{ère} personne inexistante
- lecture de texte qui ne fait pas sens
- langue authentique audio mal comprise
- manque de motivation et de travail qui se manifeste souvent par l'oubli du matériel de base, les devoirs remis en retard, bâclés ou non.

Objectifs :

- améliorer la compréhension de l'écrit
- favoriser l'expression orale et l'interaction entre élèves
- développer « l'oreille »

Mise en œuvre :

- se donner le mois de septembre pour observer et diagnostiquer les compétences
- répartir les élèves en groupes de compétence sur deux périodes.
- Tous les élèves passeront par la compréhension écrite et pour le reste soit compréhension orale soit interaction /expression.
- l'assistante de langue sera mise à contribution pour l'entraînement à la compréhension de l'oral

Les deux autres collègues exerceront les élèves aux 4 compétences dans leurs classes respectives et veilleront à porter davantage l'accent sur la compréhension de l'oral.

II)° ORGANISATION D'UN BAC BLANC ORAL POUR LES SERIES ES, L RENFORCES, ES LV2, STG LV2

Afin de mieux entraîner les élèves à l'épreuve orale du baccalauréat, nous proposons l'organisation d'un bac blanc avec banalisation de manière à faire passer l'ensemble des élèves entre les 4 enseignants du lycée. Cette période de banalisation devrait être incluse dans le bac blanc.

Rappel : le temps de l'épreuve par élève n'excède pas 40 minutes en général sauf pour les renforcés (2x30minutes). Le coefficient est important en spécialité (il varie de 4 à 5 selon la série)

III) SEJOURS EDUCATIFS ET ECHANGES

Le séjour éducatif en Espagne et l'échange avec le lycée Claudio Moyano de Zamora seront reconduits.

[Retour sommaire annexe](#)
[Retour sommaire général](#)

IV) PROJET CINEMA POUR AMELIORER LE LIEN TERMINALE - CLASSE PREPARATOIRE

Afin d'améliorer le lien terminale/ Prépa ,une collègue propose un travail sur le cinéma ouvert à tous sur la base du volontariat le mercredi après-midi de 13h30 à 17h, en collaboration avec des collègues de lettres et d'anglais.

Au cours de cette séance, il serait diffusé un film en VO puis un travail sur ce film serait pris en charge alternativement par les collègues volontaires de ces différentes matières et proposé aux élèves toutes les 3 semaines.

Ceci permettrait de donner aux élèves un lieu et un moment pour se connaître et échanger et leur permettrait aussi d'acquérir une méthode d'argumentation.

PROJET RUSSE - Русский язык



1. Poursuivre la hausse des effectifs amorcée dès 2000

- en 2000- 2001 : 18 élèves ; en 2005-2006 : 50 élèves

2. Poursuivre et développer l'utilisation des nouvelles technologies pour l'apprentissage du russe :

- Disposer d'une salle avec ordinateurs équipés de claviers cyrilliques et de casques, avec le cyrillique activé dans windows ;
- Avoir à disposition une imprimante configurée pour imprimer en cyrillique.
- Avoir accès à Internet ; créer une correspondance entre classes de russe à Bertran de Born et classes de français en Russie.
- Disposer d'un vidéo projecteur pour les cours n'ayant pas lieu en salle informatique.

3. Appliquer les mesures adoptées dans le cadre européen commun de référence pour les langues

4. Enrichir le fonds de littérature russe au CDI

- Poursuivre l'achat d'oeuvres récentes en traduction et en édition bilingue.
- Organiser des séances de présentation et lecture de la littérature russe (par les élèves de russe pour les non-russisants)
- Inciter les élèves de russe à lire la presse russe.

5. Développer les échanges avec des écoles russes :

- Poursuivre la coopération avec le gymnasia n°1 de Salekhard, débutée en 2001 dans le cadre d'un appariement.
- Prendre contact avec une autre école russe pour diversifier ces échanges.
- Faire participer les écoles russes au projet européen Comenius initié par le professeur de russe
- (projet sur 3 ans ; début prévu en 2007-2008 ; thème : la culture du goût)

6. Poursuivre les projets de découverte de la Russie par les voyages :

- En 2006-2007 : voyage en Transsibérien de Moscou à Irkoutsk.

7. Rendre les voyages en Russie accessibles à tous les élèves de russe, au moins une fois au cours de leur apprentissage du russe :

- ✓ Continuer à organiser des actions pour récolter des fonds :
 - atelier de travail manuel : (patchwork, sculpture sur bois ...avec des thèmes russes)
 - repas russe
 - vide grenier
 - cours de russe pour tous
 - vente de tickets de tombola, cartes de voeux, calendriers, goûters aux récréations, etc.
- ✓ Rechercher des sponsors
- ✓ Faire appel aux associations, amicales, fédérations de parents d'élèves

8. Continuer à diffuser une large information sur l'apprentissage du russe

- Plaquette sur le russe à Bertran de Born
- Intervention dans les collèges et dans les classes à Bertran de Born
- Articles dans la presse
- Expo-photos
- Présentation d'un projet original au festival des lycéens d'Aquitaine (cf. festival de 2002)

PROJET HISTOIRE DES ARTS

L'équipe pédagogique de l'option Histoire des Arts, tout en associant l'enseignement de domaines différents, propose de se centrer sur les 3 premiers axes de progrès du projet d'établissement.

Communication

- poursuivre la diffusion d'une plaquette HidA en direction des collèges du secteur et de la Dordogne
- visite et contact avec les établissements
- mise à jour du site HidA et modification régulière afin de le rendre vivant
- participation à la journée portes ouvertes
- information en classe des élèves de 3^{ième} du collège.

Encadrement et suivi élèves

en seconde

- préparation à l'autonomie et recherche documentaire (cdi- internet)
- mise en place d'approches méthodologiques (recherche, restitution et rédaction)
- suivi du travail personnel de recherche (carnet de bord) avec fiche d'évaluation (formative et sommative) commune aux différents domaines enseignés/par niveau.

en première

- consolidation de la recherche documentaire et implication (carnet de bord)
- développement investissement et réflexion personnelle
- fiche de suivi et d'évaluation 1^{ère}.

en terminale

- fiche d'évaluation dossier oral du bac
- devoir type bac par matière / 2^{ème} et 3^{ème} trimestre
- bac blanc (2)

Développement de la citoyenneté

- maintien des sorties locales en partenariat avec le Musée des Beaux-arts, l'ADDC, le Musée de Vésone, la CAUE et voyage d'étude annuel de 2 à 3 jours en fonction du programme de terminale et des expositions exploitables.
- l'objectif de ces activités pédagogiques est de confronter directement les élèves à des œuvres et des approches artistiques différentes, d'élargir leur perception et réflexion.

A travers ces 3 axes de progrès, l'équipe a pour objectif principal de renforcer l'option Histoire des Arts, en particulier sur le plan des effectifs, de réduire l'échec des élèves en seconde afin de consolider le pôle littéraire du Lycée Bertran de Born.

Mais aussi, de permettre aux élèves de développer leur esprit d'analyse, de synthèse face à des œuvres d'art, d'approcher des cultures, des styles, des modes d'expression différents et ainsi s'ouvrir à des univers nouveaux.

[Retour sommaire annexe](#)
[Retour sommaire général](#)

PROJET MATHÉMATIQUES

Constat

- Nécessité d'une liaison troisième – seconde.
- Difficultés d'apprentissage du cours et de méthodes de travail des élèves.
- Manque d'uniformisation des logiciels utilisés. Nécessité de communication externe par le site du lycée.
- Impossibilités d'utiliser l'outil informatique (spécifié au programme officiel) dans les classes STG (première et terminale) non dédoublées.
- Manque d'une salle équipée d'un outil de vidéoprojection et d'un portable.

Propositions

- Concertations régulières avec les collègues du collège.
- Aligement d'heures d'aide individualisée en seconde (2 fois 3 classes) pour permettre un éventail de différentes méthodes.
- Utilisation de grilles d'objectifs pour chaque chapitre.
- Utilisation de grilles d'évaluations en correction de devoirs.
- Uniformisation des outils informatiques par l'emploi du logiciel OpenOffice2.0.2 et de l'éditeur d'équation Dmaths afin de prolonger les échanges pédagogiques au sein de l'équipe et de diffuser sur le site du lycée nos travaux : devoirs communs, corrections, devoirs à la maison, résultats des concours...
- Demande de dédoublement des classes de STG (première, terminale) à lourd effectif afin de permettre l'acquisition des techniques informatiques du programme officiel.
- En liaison avec le projet STG, aménagement de l'enseignement à la section de seconde option IGC.
- La salle A10, non utilisée pourrait être équipée d'un ordinateur portable et d'un vidéoprojecteur fixé au plafond.

PROJET SCIENCES PHYSIQUES

Constats :

- ❖ Baisse du nombre d'élèves qui se destinent vers un enseignement scientifique.
- ❖ Avant le départ de l'option BLP, il y avait cinq groupes scientifiques en seconde au lycée ; maintenant nous n'en disposons plus que de quatre. L'option MPI est notre seul vivier d'élèves scientifiques.
- ❖ En seconde : des élèves de l'option SES choisissent délibérément de ne pas travailler les matières scientifiques ; cela démobilise des élèves de MPI qui se destinaient à la 1^{ère} S et s'en détournent.

Propositions :

- ❖ Heures de soutien en Terminale S et éventuellement en Première S.
- ❖ Prévoir un créneau de deux heures libres communes aux trois classes de Terminale S pour organiser des devoirs (Vendredi de 15h à 17h éventuellement).
- ❖ Grouper les élèves de seconde de l'option MPI.
- ❖ Journée portes ouvertes positive mais insuffisante. Elle pourrait être complétée par une visite des salles scientifiques du lycée par les élèves du collège BdeB.
- ❖ Présentation différente de l'option MPI aux élèves des collèges dont les modalités restent à définir (réception collège par collège des élèves avec leurs parents).
- ❖ Participation des professeurs de lycée aux ateliers scientifiques organisés par les enseignants CPGE.
- ❖ Création d'un groupe de réflexion sur les énergies renouvelables au lycée Bertran de Born en vue d'une action éducative et innovante à caractère scientifique et technique (AEI).

[Retour sommaire annexe](#)
[Retour sommaire général](#)

PROJET HISTOIRE ET GEOGRAPHIE

1) Améliorer la transition troisième/ seconde.

Nous constatons chaque année, et cela de façon toujours plus importante, des difficultés dans la transition entre le collège et le lycée dans notre discipline. Cela se traduit par des résultats qui peuvent être assez faibles au premier trimestre, et parfois par des découragements qui peuvent hypothéquer l'année.

En conséquence, nous voulons mettre en place une concertation tout au long de l'année avec les professeurs du collège. Le fait d'être une cité scolaire nous en donne l'opportunité. Ainsi, en fin d'année de troisième et en début de seconde, les méthodes et les évaluations seront harmonisées afin de faciliter la transition.

2) Travail de méthodologie.

Les types d'exercices qui sont proposés au baccalauréat, outre les connaissances qu'ils requièrent, sont de plus en plus « techniques ». Très souvent, les élèves éprouvent des difficultés face à ces épreuves dans la mesure où ils butent sur des problèmes de méthodologie.

Nous proposons de travailler dès la classe de seconde aux différents types d'exercices et de compétences. C'est donc dès cette classe que seront mis en place les grands axes de la composition et de l'étude de documents. Ce travail sera bien entendu poursuivi et renforcé dans les classes ultérieures. Les exigences et les niveaux à atteindre seront définis en concertation. De plus, nous pouvons, là encore dès la seconde, organiser des devoirs communs avec échange de copies.

3) Préparation à l'oral du baccalauréat

Nous constatons depuis quelques années que le nombre de candidats aux épreuves de second groupe du baccalauréat est en augmentation. Bien sûr tous ne prennent pas histoire. Mais tout le travail de préparation de l'année porte sur l'écrit. Il faudrait que quelques heures puissent être dégagées afin de préparer les élèves à ce type d'épreuve.

4) Intervenants, concours de la Résistance.

Chaque année sont prévues des rencontres avec des intervenants extérieurs, comme par exemple des résistants, des déportés. Il faudrait pouvoir développer ce type d'échanges qui sont généralement fructueux pour les élèves qui sont ainsi directement confrontés à des témoins de l'histoire. En outre, en ce qui concerne le concours de la Résistance, des élèves se présentent chaque année individuellement. Il serait intéressant d'élaborer un travail collectif qui pourra prendre la forme d'un dossier, d'un cédérom...

PROJET DES SCIENCES ECONOMIQUES ET SOCIALES

Objectifs :

- Valoriser l'image des SES qui a toujours été négative dès sa naissance au lycée Bertran de Born
- Augmenter le taux de réussite au baccalauréat

Les moyens à mettre en œuvre

1. En classe de seconde

- L'option ne doit pas être prise par défaut mais en fonction de la sensibilité de l'élève. D'où nécessité d'intervenir en classe de troisième pour faire connaître la matière.
- Dans la mesure du possible éviter des classes surchargées de 35 élèves qui dévalorisent la discipline car les classes de seconde manquent de maturité pour en apprécier l'ampleur et la complexité des matières enseignées

2. En classe de première et terminale

- Le choix de l'élève doit se faire par rapport à son devenir après le bac et non de façon négative par rapport à la première S
- Faire un travail approfondi sur l'orientation post Bac des élèves de ES dès la classe de première afin de les sensibiliser à leur avenir (études ou projets professionnels) et les responsabiliser face à leur niveau de travail et leur attitude dans la réception des cours
- Dans la mesure du possible éviter des classes de 35 élèves
- Faire un voyage culturel basé sur les SES en milieu de classe de première ou au début de la classe de terminale afin d'impliquer les élèves dans un projet collectif, ce qui pourrait être le résultat du travail durant l'année de l'heure d'ECJS

[Retour sommaire annexe](#)
[Retour sommaire général](#)

PROJET SCIENCES DE LA VIE ET DE LA TERRE

- **Augmenter le nombre d'élèves du secteur**

- Echanges de professeurs SVT entre lycée et collège sur la base du volontariat.
- Groupes de travail entre lycéens 2nde et collégiens 3^ème. Pour les professeurs volontaires =>accès plus important au matériel SVT lycée et à la salle équipée.

- **Diminuer le taux de redoublement et améliorer la réussite des élèves dans la filière scientifique.**

- Mise en place de groupe de soutien : libérer ou trouver des heures qui permettent aux élèves d'acquérir des méthodes de travail, méthodes d'apprentissage des leçons plusieurs fois dans l'année et avec de petits groupes.
- Classe d'un faible effectif avec des élèves sérieux mais en difficulté tout en maintenant un petit groupe actif à l'oral. Il ne faut pas que cette classe soit trop passive.

- **Sorties pédagogiques**

- Comme toutes les années précédentes, prévoir un budget pour l'organisation des sorties de géologie au niveau première S et éventuellement au niveau terminale S.

[Retour sommaire annexe](#)
[Retour sommaire général](#)

PROJET EDUCATION PHYSIQUE ET SPORTIVE ET ASSOCIATION SPORTIVE

A/ Education Physique et Sportive

1. Communication

- Méconnaissance de ce qui se fait dans les autres matières et réciproquement. En améliorant cet aspect, il serait envisageable d'élaborer un véritable projet pédagogique inter-disciplinaire.
- Connaissance restreinte de ce qui est proposé le mercredi après-midi (Association sportive) et de la part des professeurs, et de la part des élèves : communication auprès des médias sur l'AS.

Un véritable lieu de vie améliorerait la communication (sans oublier les agents).

2. Suivi des élèves

- Obligation de cohérence dans la programmation des Activités Physiques et Sportives (APS) de la 6^{ème} à la terminale, afin que les élèves aient un niveau de pratique minimal de niveau 1 en terminale.
- Reflexion sur l'élaboration d'une fiche de suivi individuel sur laquelle figureraient les APSA pratiquées et le niveau atteint (note, ...).
- Investissement des professeurs d'EPS en tant que professeurs principaux.

3. Citoyenneté

- L'équipe d'EPS s'emploie quotidiennement à développer des savoir-faire sociaux à travers les activités proposées.
- L'association sportive « les bleuets » reste un outil essentiel pour l'exercice de la citoyenneté. Nous cherchons à rester à l'écoute des élèves et à tenir compte des propositions qu'ils pourraient nous soumettre ; c'est un enjeu de démocratisation et d'accès à une plus grande autonomie.

4. Restructuration

Afin d'atteindre pleinement les objectifs fixés par les services d'inspection, il nous manque la pratique régulière des activités de pleine nature :

- La construction d'un mur d'escalade serait nécessaire.
- la création de deux petites salles de 150 m² permettrait la mise en place permanente des tapis de combat (moins de perte de temps et préservation du matériel) et des tables de tennis de table.
- La remise en service du plateau d'évolution (couvert) à l'endroit des préfabriqués.

Ces salles et ce plateau pourraient servir de lieux de vie pour les élèves pendant les inter-classes.

[Retour sommaire annexe](#)
[Retour sommaire général](#)

B/ Association Sportive

« La compétition n'est pas une fin en soi ; c'est un moyen de permettre aux jeunes de se rencontrer. »

Nos ambitions, qui s'inscrivent dans les grandes orientations de l'UNSS, sont :

- de développer :
 - la prise de conscience de la responsabilité individuelle.
 - l'éducation à la citoyenneté et aux valeurs humanistes.
- de favoriser l'égalité des chances et l'intégration du plus grand nombre.
- de permettre que s'exerce la solidarité.
- de former les jeunes à l'éthique sportive.

La vie associative du lycée est indissociable de celle du collège. Cependant, elle a des caractéristiques spécifiques.

-

Les élèves

Au lycée, il est possible de définir trois catégories de licenciés en fonction de leurs différentes motivations :

- des élèves fidélisés qui se retrouvent plutôt dans des activités compétitives (sports collectifs, cross, badminton)
- des élèves adeptes du « zapping » : c'est à nous de les fidéliser en répondant à leur manière de fonctionner.
- des élèves recherchant une pratique « plaisir ».

Notre objectif est de proposer diverses formes d'entrées dans les activités et en cela, nous adhérons pleinement au mode de fonctionnement du district nord lycée.

Signalons tout de même que la grande majorité des élèves qui pratiquent à l'association des bleuets de Bertran de Born se retrouve dans la première catégorie pour une raison « historique » liée à l'établissement et en raison des pratiques optionnelles au second cycle (basket-ball, foot-ball, hand-ball).

Nous cherchons à faire participer le plus grand nombre afin que chacun puisse s'exprimer à son plus haut niveau de pratique tout en respectant une éthique sportive.

En effet nous pensons que les élèves ne doivent pas être dans la recherche de la performance à tout prix. Ils doivent, au contraire, chercher à progresser par rapport à eux-mêmes (tant au niveau individuel que collectif) dans le respect de l'adversaire.

Ils doivent être capables de développer des compétences sans chercher à nuire à autrui : le respect de soi-même passe par le respect de l'autre (adversaire, partenaire).

Un des objectifs primordiaux lors de nos rencontres est de respecter l'intégrité physique de l'adversaire. Les terrains de sport ne doivent pas être le théâtre de guerres larvées entre les établissements.

Ces objectifs sont certes assez difficiles à atteindre mais nous devons, en tant qu'enseignants, déployer toute notre énergie pour y parvenir.

[Retour sommaire annexe](#)
[Retour sommaire général](#)

La vie associative

Participer à l'A S, c'est aussi s'impliquer en tant que citoyen. Nous ne pouvons pas attendre de la part des élèves un investissement au niveau des tâches administratives (bien que quatre élèves fassent partie du bureau).

Cependant, nous essayons de les inciter à se prendre en charge :

- dans l'entraide lors de l'entraînement (chercher à faire progresser un camarade)
- dans la gestion du matériel (maillots, ballons). Soulignons à ce sujet, que l'équipe juniors-séniors garçons hand-ball a élaboré un projet soutenu par Mr. Vaugrenard, président de l'association sportive, pour la création et l'achat d'un jeu de maillots.
- dans le managérat.
- dans l'arbitrage (plusieurs élèves sont arbitres départementaux ou régionaux).

Nous devons rester à l'écoute des élèves, tenir compte des propositions qu'ils pourraient nous soumettre : c'est un enjeu de démocratisation et d'accès à une plus grande autonomie.

Aspect financier

Participer aux rencontres proposées par le district induit des dépenses. De par l'organisation actuelle, nos déplacements sont limités mais, afin de minimiser les coûts des AS qui prennent des transports régulièrement, nous participons au déficit global du district. Celui-ci est d'environ cinq cents euros : c'est l'aide actuelle apportée par l'établissement. Elle est conséquente, a le mérite d'exister (ce n'est pas le cas dans tous les établissements scolaires), mais encore insuffisante. En effet, il existe d'autres frais. La participation aux phases départementales et académiques (nous avons chaque année plusieurs équipes qualifiées) ainsi que l'adhésion à l'UNSS grèvent notre budget.

N'omettons pas le soutien apporté par l'amicale des anciens élèves de Bertran de Born qui verse un don de sept cent trente-deux euros (pour le collège et le lycée). C'est pourquoi, afin de ne pas augmenter le prix de la licence qui est actuellement de quinze euros, il faudrait que la part attribuée par le lycée soit plus conséquente.

Avec le sport scolaire et l'association sportive, le système éducatif français dispose d'un outil original, exemplaire et précurseur. Cet outil doit évoluer, répondre mieux aux attentes des jeunes : c'est notre recherche permanente.

Rappelons qu'actuellement 41% des élèves licenciés au plan national sont des filles (50 % à Bertran de Born) : c'est la seule fédération avec un tel pourcentage.

De plus, c'est le seul lieu régulier de rencontres, d'échanges entre les établissements scolaires : l'enjeu n'est donc pas anodin. Aussi, nous devons tout faire pour garder et pérenniser les associations sportives ainsi que les structures UNSS.

PROJET LETTRES

Constat :

- Niveau des secondes hétérogène en raison d'une provenance de collèges ruraux divers et éloignés.
- Difficultés d'intégration à l'internat.
- Difficultés de communication inter-classes.
- Option HIDA.

Objectifs :

- Renforcer la liaison 3^{ème} – 2^{nde} par quatre projets culturels.
- Souder les groupes-classes.
- Initier les élèves au spectacle vivant en tant qu'acteur et/ou spectateur.
- Les initier à l'écriture littéraire.
- Valoriser les langues anciennes.
- Valoriser la filière L.
- Leur offrir des possibilités d'options supplémentaires.

Moyens :

4 projets culturels forts :

1. Parcours théâtral : 4 classes de 2^{nde} + 1 classe d'internat + 1 classe de 1^{ère} L (150 élèves environ) assistent à 2 représentations par an de spectacle vivant (danse contemporaine, théâtre, opéra), en partenariat avec l'Odyssée (Théâtre de Périgueux).
2. Atelier de pratique artistique : pour 20-25 élèves de 2^{nde}, 1^{ère} et terminale, représentation dans le cadre des Didascalies et en fin d'année de textes littéraires ou théâtraux, en partenariat avec le Théâtre Grandeur Nature.
3. Atelier d'écriture : avec les élèves de 1^{ère} L, production d'un ouvrage collectif, en partenariat avec le Théâtre Grandeur Nature.
4. Séjour en alternance en Italie (élèves concernés : 4^{ème}, 3^{ème}, 2^{nde} prioritairement collégiens latinistes et hellénistes, complétés par les élèves du lycée), et en Grèce (élèves concernés : 3^{ème}, 2^{nde}, 1^{ère}, terminale, prioritairement lycéens latinistes et hellénistes)

LES CADETS DE LA REPUBLIQUE

Collaboration du lycée Bertran de Born avec l'Ecole Nationale de Police de Périgueux pour former des Adjoints de Sécurité-Cadets de la République-Option Police Nationale.

Depuis la rentrée scolaire 2004 a été mise en place une collaboration entre le lycée Bertran de Born et l'Ecole Nationale de Police de Périgueux. Son objectif est de former des Adjoints de Sécurité-Cadets de la République-Option Police Nationale.

L'effectif a été de vingt-deux Cadets la première année puis, devant le succès de l'opération, il est monté à quarante-quatre pour 2005-2006, chiffre renouvelé à la rentrée 2006.

Les ADS-Cadets ont un statut de contractuel de droit public et reçoivent pendant un an une formation en alternance Lycée/Ecole de Police et peuvent se présenter au 2^o concours de gardien de la paix à l'issue de leur scolarité (le 1^o étant réservé aux bacheliers).

Au lycée, les ADS-Cadets reçoivent, de la part des enseignants de l'établissement volontaires, une formation en français, histoire & géographie, éducation physique et sportive et langue vivante (anglais ou espagnol). La formation professionnelle est assurée conjointement par l'école nationale de police de Périgueux et les services opérationnels de police (circonscription de sécurité publique de Périgueux principalement). Elle intègre les contenus de formation nécessaires à l'exercice de la fonction d'adjoint de sécurité.

L'équipe pédagogique du lycée concernée par la formation des ADS-Cadets participe au recrutement et au suivi pédagogique de ceux-ci dans le cadre d'une convention signée entre l'établissement et l'Ecole de Police.

Cette collaboration qui a particulièrement bien porté ses fruits lors de ses deux premières années d'existence s'inscrit dans une double perspective :

- Faciliter les conditions d'insertion sociale de tous les jeunes ;
- Promouvoir l'égalité des chances et la recherche de la diversité.

Elle s'associe donc bien à l'un des axes importants de la politique nationale et académique : ne laisser personne au bord du chemin.

[Retour sommaire annexe](#)
[Retour sommaire général](#)