

BEP VENTE ACTION MARCHANDE
SUJET

**EP 2 : Travaux liés à l'approvisionnement, à la communication et à
l'exploitation commerciale du point de vente**

Durée : 2 heures

Coefficient : 4

Nombre de pages composant le sujet : 18

Session 2009	BEP Vente Action Marchande	SUJET
EP 2 – TRAVAUX LIÉS À L'APPROVISIONNEMENT, À LA COMMUNICATION ET À L'EXPLOITATION COMMERCIALE DU POINT DE VENTE		
Durée : 2 heures	Coef : 4	Page 1/18

NOTE AUX CANDIDATS

Le sujet comporte 18 pages numérotées de 1/18 à 18/18.

Vous disposez des **documents A à G** et des **ANNEXES 1 à 7**. Seules les annexes sont à rendre, agrafées dans une copie.

L'usage de la calculatrice est autorisé. Pour préserver l'anonymat, votre nom ou votre signature ne doit apparaître sur aucune feuille.

Il sera tenu compte de la qualité de la rédaction de vos réponses.

Compétences évaluées	Tâches à effectuer	Documents à consulter	Annexes à compléter	Barème
C 4.1.1 Situer le point de vente dans l'appareil commercial	Partie 1 : La découverte du point de vente Placer le point de vente dans le circuit de distribution et différencier son rôle par rapport à celui des producteurs et des distributeurs	A	1	9 points
C 4.1.3 Se situer dans l'organisation humaine		B	2	9 points
C 1.1 Réaliser tout ou partie des opérations liées à la réception des produits	Partie 2 : La réception des marchandises Effectuer la réception et relever les anomalies constatées Rédiger un courriel de réclamation	C et D	3	7 points
C 3.1.3 Rédiger des messages commerciaux			4	12 points
C 4.2.3 Participer au choix d'un assortiment	Partie 3 : L'assortiment Participer au choix d'un fournisseur	E	5	20 points
C 4.3.3 Calculer une marge, un prix de vente	Partie 4 : L'étiquetage des marchandises Calculer des prix de vente Réaliser la codification des produits	F	6 et 7	14 points
C 1.2 Participer au rangement des produits		G	7	9 points

Session 2009	BEP Vente Action Marchande	SUJET
EP 2 – TRAVAUX LIÉS À L'APPROVISIONNEMENT, À LA COMMUNICATION ET À L'EXPLOITATION COMMERCIALE DU POINT DE VENTE		
Durée : 2 heures	Coef : 4	Page 2/18

MISE EN SITUATION

Vous êtes en terminale BEP Vente Action marchande et vous effectuez votre dernier stage dans l'enseigne HYPERSPORT.

HYPERSPORT est une grande surface spécialisée dans la vente d'articles de sport. L'assortiment est composé des familles de produits suivantes : Natation, Chasse, Pêche, Tennis, Equitation et Sport Collectif (football, basket, handball...)

Le Point de vente est situé à Barentin, ville proche de Rouen (76, Seine Maritime).

Vous êtes affecté(e) au rayon Natation. Votre responsable de rayon est Mme SYRENA.

HYPERSPORT

Société à responsabilité limitée au capital de 35 000 €

Adresse : ZAC de la Carbonnière
76360 BARENTIN

Tél : 02.35.91.00.02 Fax : 02.35.91.00.20

Courriel : hypersport76@free.fr

Activité : Commerce de détail d'articles de sport

Session 2009	BEP Vente Action Marchande	SUJET
EP 2 – TRAVAUX LIÉS À L'APPROVISIONNEMENT, À LA COMMUNICATION ET À L'EXPLOITATION COMMERCIALE DU POINT DE VENTE		
Durée : 2 heures	Coef : 4	Page 3/18

Partie 1 : LA DÉCOUVERTE DU POINT DE VENTE

Pour mieux connaître le point de vente, Madame SYRENA vous interroge sur les différents canaux de distribution utilisés.

TRAVAIL À FAIRE :

1.1 Lisez le dialogue (**document A**) et identifiez les fournisseurs ainsi que leur fonction (**ANNEXE 1**).

Vous connaissez, maintenant, les intervenants extérieurs de l'entreprise. Il vous faut désormais savoir « qui fait quoi ? » au sein du point de vente. Mme SYRENA vous présente l'organigramme du magasin HYPERSPORT.

TRAVAIL À FAIRE :

1.2, Donnez pour chaque situation le nom de la personne à contacter (**ANNEXE 2**) en consultant l'organigramme (**document B**).

Partie 2 : LA RÉCEPTION DES MARCHANDISES

Une de vos principales activités est d'assurer la réception des marchandises reçues par le magasin. Aujourd'hui, le 18 mai 2009, vous recevez une livraison en provenance de votre principal fournisseur, la société SPORDO.

TRAVAIL À FAIRE :

2.1 Relevez les anomalies constatées (**ANNEXE 3**) en comparant le bon de commande (**document C**) avec le bon de livraison (**document D**).

2.2 Rédigez le courriel à adresser à votre fournisseur suite aux anomalies constatées. Vous signerez au nom de votre responsable, Mme SYRENA (**ANNEXE 4**).

Vous joindrez à ce courriel une pièce jointe, l'**ANNEXE 3**, qui recense les anomalies que vous avez relevées.

Session 2009	BEP Vente Action Marchande	SUJET
EP 2 – TRAVAUX LIÉS À L'APPROVISIONNEMENT, À LA COMMUNICATION ET À L'EXPLOITATION COMMERCIALE DU POINT DE VENTE		
Durée : 2 heures	Coef : 4	Page 4/18

Partie 3 : L'ASSORTIMENT

Mme SYRENA, toujours soucieuse de répondre aux besoins de ses clients, désire intégrer à l'assortiment du rayon natation une nouvelle gamme de produits pour les bébés.

Elle souhaite mettre en vente rapidement des maillots de bain avec bouée intégrée car la demande pour ce type de produit ne cesse d'augmenter.

Elle a lancé un appel d'offres auprès de trois fournisseurs pour l'achat de 150 maillots de bain avec bouée intégrée. Le 21 mai 2009, elle reçoit les réponses (**document E**).

TRAVAIL À FAIRE :

3.1 Complétez le tableau de comparaison des offres (**ANNEXE 5**) à partir du **document E**, en détaillant vos calculs pour le fournisseur « Nagez ».

3.2 Sélectionnez le fournisseur le plus intéressant pour la commande de maillots de bain sachant que le prix n'est pas le critère de choix le plus important pour Mme SYRENA. Elle souhaite avant tout répondre rapidement aux attentes de ses clients. Complétez l'**ANNEXE 5** en justifiant votre réponse.

Partie 4 : L'ÉTIQUETAGE DES MARCHANDISES

Votre tutrice vous demande d'étiqueter les produits reçus ce matin. Dans un premier temps vous devez calculer le prix de vente TTC.

TRAVAIL À FAIRE :

4.1 Calculez les prix de vente TTC (**ANNEXE 6**) à partir de la note de service laissée par Mme SYRENA (**document F**).

4.2 Reportez les prix que vous venez de calculer sur les étiquettes (**ANNEXE 7**).

Le point de vente utilise un logiciel de gestion de stock. Il est donc indispensable de codifier les nouvelles marchandises. Vous devrez utiliser la codification du point de vente.

Mme SYRENA vous demande de compléter une série d'étiquettes à mettre sur les produits reçus.

TRAVAIL À FAIRE :

4.3 Codifiez les produits reçus (**ANNEXE 7**) à partir de l'extrait de la nomenclature des produits (**document G**).

Session 2009	BEP Vente Action Marchande	SUJET
EP 2 – TRAVAUX LIÉS À L'APPROVISIONNEMENT, À LA COMMUNICATION ET À L'EXPLOITATION COMMERCIALE DU POINT DE VENTE		
Durée : 2 heures	Coef : 4	Page 5/18

DOCUMENT A : DIALOGUE AVEC MADAME SYRENA

Lors de votre première journée, Mme SYRENA, votre tutrice, vous accueille.

Mme SYRENA: Ici, nous avons la réserve avec mon bureau à gauche. Nous avons reçu une commande ce matin de SPORDO, vous pourrez vous en occuper tout à l'heure, s'il vous plaît ?

Vous : Pas de problème, mais je ne sais pas où ranger tous les articles...

Mme SYRENA: Venez, je vais vous montrer les rayons.

Mme SYRENA: Ici, nous avons l'univers « Natation », c'est là où vous rangerez la livraison de ce matin. Nous avons partagé le rayon : les hommes, les femmes et les enfants. Pour les adultes, nous avons d'autres catégories : les maillots pour le sport et ceux pour le loisir.

Vous : Ah oui, je vois, ensuite, je dois ranger tous les produits par taille et par marque ?

Vous arrivez au rayon Sport Collectif

Mme SYRENA: C'est cela, oui... Mais continuons notre visite. Ici nous avons le rayon des maillots des équipes de foot de l'Europe entière

Vous : Oh...Liverpool, Bayern de Munich, Barcelone, Lyon ... Vous commandez directement à chaque club leurs maillots ? Ça ne doit pas être pratique ?

Mme SYRENA: Bien sûr que non, nous les achetons à MAILLOTPLUS, c'est notre grossiste à Paris. Il se charge, lui, de les commander et de les stocker. Il nous les livre suivant nos besoins. Une commande est prévue pour la semaine prochaine.

Vous : Ah, je vois...

Vous traversez le rayon équitation

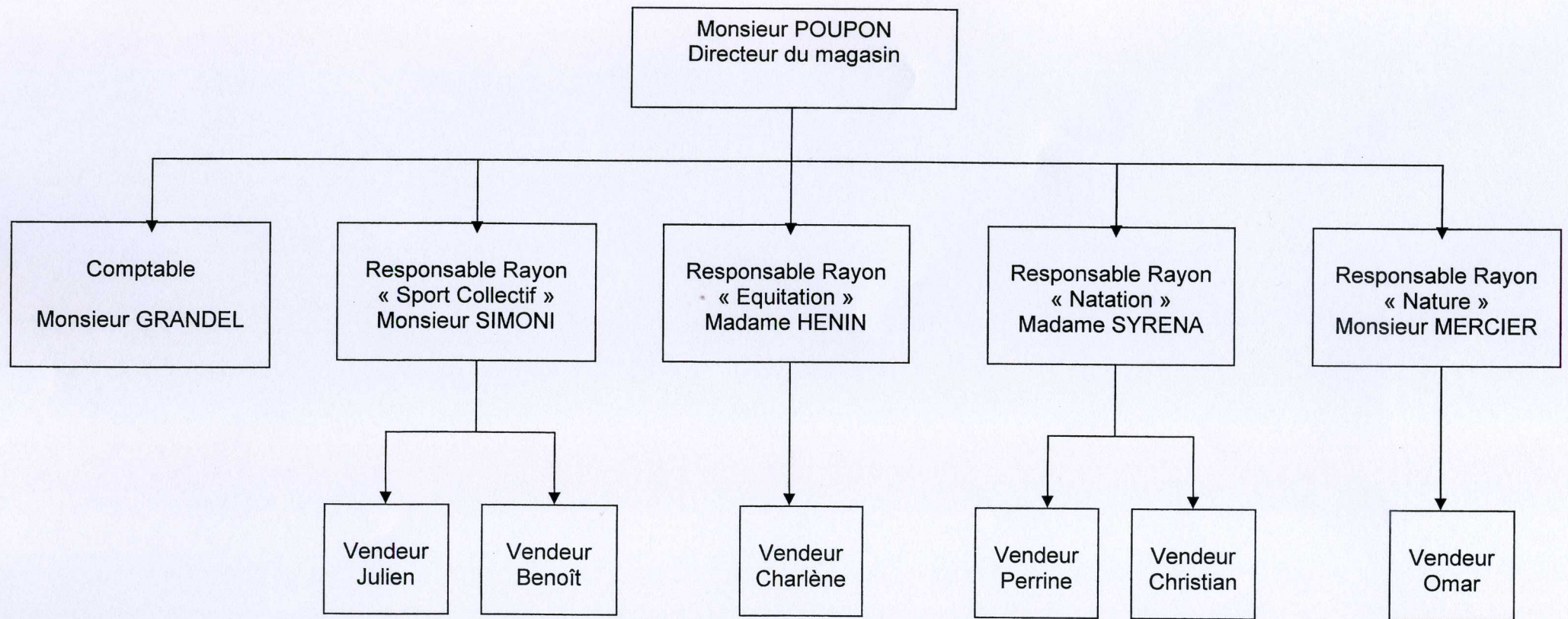
Vous : C'est un autre grossiste qui vous fournit les selles et les accessoires pour l'équitation ?

Mme SYRENA: Pour les accessoires, oui, nous travaillons avec le grossiste EQUIDISTRI. Mais pour les selles, j'ai trouvé un petit artisan sellier. Nous travaillons en direct avec lui. C'est Monsieur CAVELIER à Alençon. Il fabrique les produits à la demande.

Vous finissez votre découverte du point de vente

Session 2009	BEP Vente Action Marchande	SUJET
EP 2 – TRAVAUX LIÉS À L'APPROVISIONNEMENT, À LA COMMUNICATION ET À L'EXPLOITATION COMMERCIALE DU POINT DE VENTE		
Durée : 2 heures	Coef : 4	Page 6/18

DOCUMENT B : ORGANIGRAMME DU MAGASIN HYPERSPORT



Session 2009	BEP Vente Action Marchande	SUJET
EP 2 – TRAVAUX LIÉS À L'APPROVISIONNEMENT, À LA COMMUNICATION ET À L'EXPLOITATION COMMERCIALE DU POINT DE VENTE		
Durée : 2 heures	Coef : 4	Page 7/18

DOCUMENT C : BON DE COMMANDE

HYPERSPORT

ZAC de la Carbonnière

76360 BARENTIN

Tél : 02.35.91.00.02

Courriel : hypersport76@free.fr

COMMANDE N° 177 du 12 mai 2009

Fournisseur : SPORDO 27 Rue des Boucaniers 75000 PARIS Tél : 01.28.12.13.15

Courriel : spordo@wanadoo.fr

Contact : M. Poisson

Référence	Désignation	Coloris	Taille	Quantités	Prix unitaire HT en €	Montant HT en €
257127	Maillot de bain femme 1 pièce	Noir	36	2	7,50	15,00
			38	6		45,00
			40	6		45,00
			42	4		30,00
326248	Maillot de bain femme 1 pièce	Bleu marine	36	1	7,50	7,50
			38	4		30,00
			40	4		30,00
			42	2		15,00
122324	Maillot de bain femme 2 pièces	Noir	36	3	10,50	31,50
			38	5		52,50
			40	6		63,00
			42	4		42,00
451258	Maillot de bain homme	Noir	S	2	8,50	17,00
			M	4		34,00
			L	6		51,00
			XL	3		25,50
823232	Maillot de bain homme	Bleu marine	S	2	8,50	17,00
			M	5		42,50
			L	7		59,50
			XL	4		34,00
725001	Maillot de bain enfant 2 pièces	Rouge	6 ans	3	6,00	18,00
			8 ans	5		30,00
			10 ans	5		30,00

Session 2009	BEP Vente Action Marchande	SUJET
EP 2 – TRAVAUX LIÉS À L'APPROVISIONNEMENT, À LA COMMUNICATION ET À L'EXPLOITATION COMMERCIALE DU POINT DE VENTE		
Durée : 2 heures	Coef : 4	Page 8/18

DOCUMENT D : BON DE LIVRAISON

SPORDO

27 Rue des Boucaniers

75000 PARIS

Tél : 01.28.12.13.15

Courriel : spordo@wanadoo.fr

Client : HYPERSPORT Barentin

BON DE LIVRAISON N° 258 DU 18 MAI 2009

Référence	Désignation	Coloris	Taille	Quantités
823232	Maillot de bain homme	Bleu marine	S	2
			M	5
			L	7
			XL	4
326248	Maillot de bain femme 1 pièce	Bleu marine	36	1
			38	3
			40	5
			42	2
451258	Maillot de bain homme	Noir	S	1
			M	4
			L	5
			XL	2
257127	Maillot de bain femme 1 pièce	Rouge	36	2
			38	6
			40	6
			42	4
122324	Maillot de bain femme 2 pièces	Noir	36	3
			38	5
			40	6
			42	4

Session 2009	BEP Vente Action Marchande	SUJET
EP 2 – TRAVAUX LIÉS À L'APPROVISIONNEMENT, À LA COMMUNICATION ET À L'EXPLOITATION COMMERCIALE DU POINT DE VENTE		
Durée : 2 heures	Coef : 4	Page 9/18

DOCUMENT E : RÉPONSES DES FOURNISSEURS À L'APPEL D'OFFRES

Fournisseur ÉQUIPEMENT NATATION

Prix unitaire HT : 21,00 €
Livraison sous 8 jours
Frais de port : 40 € HT pour toute
commande inférieure à 3000 €
Conditions de règlement : 60 jours

Fournisseur LEPLANDO

Prix unitaire HT : 19,00 €
Livraison sous 10 jours
Frais de port : franco
Remise : 12 %
Conditions de règlement : 60 jours fin de
mois

Fournisseur NAGEZ

Prix unitaire HT : 20,00 €
Livraison sous 48 heures
Frais de port : 80 € HT
Remise : 8 %
Conditions de règlement : 90 jours

DOCUMENT F : NOTE DE SERVICE DU 21 MAI 2009

Note de service

De : Mme SYRENA

A : Les vendeurs du rayon maillots de bain

Objet : Procédure du calcul de prix pour les maillots
de bain

La concurrence nous oblige à pratiquer des prix
« agressifs » sur la *gamme femme 1 pièce*. Nous
allons appliquer une marge de 5,00 € sur cette
catégorie.

Pour les maillots de bain enfants, nous fixerons un
prix de vente HT de 12,54 €.

Pour le reste des maillots, nous continuons à
appliquer le coefficient multiplicateur de 2,7.

Cette procédure s'applique dès maintenant.

Merci

Session 2009	BEP Vente Action Marchande	SUJET
EP 2 – TRAVAUX LIÉS À L'APPROVISIONNEMENT, À LA COMMUNICATION ET À L'EXPLOITATION COMMERCIALE DU POINT DE VENTE		
Durée : 2 heures	Coef : 4	Page 10/18

DOCUMENT G : EXTRAIT DE LA NOMENCLATURE DE SPORTPLUS

Pour codifier les produits, HYPERSPORT utilise une codification qui se compose d'une série de lettres et de chiffres

Ex : maillot de bain enfant 6 ans blanc :

C	4	G	1
---	---	---	---

1^{ère} case : Une lettre pour la famille de produit

- A : Maillot de bain femme
- B : Maillot de bain homme
- C : Maillot de bain enfant
- D : Compétition

2^{ème} case : Un chiffre pour la sous-famille de produit

- 1 : 1 pièce femme
- 2 : 2 pièces femme
- 3 : 1 pièce homme
- 4 : 1 pièce enfant
- 5 : 2 pièces enfant

3^{ème} case : Une lettre pour la taille

- | | |
|---------------|------------|
| A : 36 ou S | F : 4 ans |
| B : 38 ou M | G : 6 ans |
| C : 40 ou L | H : 8 ans |
| D : 42 ou XL | I : 10 ans |
| E : 44 ou XXL | J : 12 ans |

4^{ème} case : Un chiffre pour le coloris

- 1 : Blanc
- 2 : Noir
- 3 : Rouge
- 4 : Bleu-marine
- 5 : Imprimé

Session 2009	BEP Vente Action Marchande	SUJET
EP 2 – TRAVAUX LIÉS À L'APPROVISIONNEMENT, À LA COMMUNICATION ET À L'EXPLOITATION COMMERCIALE DU POINT DE VENTE		
Durée : 2 heures	Coef : 4	Page 11/18

ANNEXE 1 : Identification des fournisseurs (à compléter et à rendre avec la copie)

Produits	Nom du fournisseur	Fonction dans la distribution des produits	Canal de distribution
Maillots de football		<input type="checkbox"/> Producteur <input type="checkbox"/> Grossiste <input type="checkbox"/> Centrale d'achat	<input type="checkbox"/> Direct <input type="checkbox"/> Court <input type="checkbox"/> Long traditionnel <input type="checkbox"/> Long intégré
Accessoires d'équitation		<input type="checkbox"/> Producteur <input type="checkbox"/> Grossiste <input type="checkbox"/> Centrale d'achat	<input type="checkbox"/> Direct <input type="checkbox"/> Court <input type="checkbox"/> Long traditionnel <input type="checkbox"/> Long intégré
Selles de cheval en cuir		<input type="checkbox"/> Producteur <input type="checkbox"/> Grossiste <input type="checkbox"/> Centrale d'achat	<input type="checkbox"/> Direct <input type="checkbox"/> Court <input type="checkbox"/> Long traditionnel <input type="checkbox"/> Long intégré

Session 2009	BEP Vente Action Marchande	SUJET
EP 2 – TRAVAUX LIÉS À L'APPROVISIONNEMENT, À LA COMMUNICATION ET À L'EXPLOITATION COMMERCIALE DU POINT DE VENTE		
Durée : 2 heures	Coef : 4	Page 12/18

ANNEXE 2 : QUI CONTACTER ? (à compléter et à rendre avec la copie)

Situation	Personne à contacter
Benoît prend en charge un retour marchandise. Il n'est pas d'accord avec son client. À qui s'adresse-t-il ?	
Perrine et Christian doivent poser leurs congés. À qui s'adressent-ils ?	
Monsieur Poupon réunit son équipe de direction pour la mise en place des soldes. Qui sera à la réunion ?	
Omar a pris en charge un client. Ce dernier veut aussi une selle de cheval. Vers quel vendeur Omar se tourne-t-il ?	
Julien vient de recevoir son bulletin de salaire. Il constate qu'il lui manque des heures. À qui s'adresse-t-il ?	
Julien avait raison. À qui s'adresse son responsable pour corriger l'erreur ?	
Monsieur SIMONI a besoin de ses vendeurs pour mettre en place une P.L.V. À qui s'adresse-t-il ?	
Qui est le supérieur hiérarchique direct de Charlène ?	

Session 2009	BEP Vente Action Marchande	SUJET
EP 2 – TRAVAUX LIÉS À L'APPROVISIONNEMENT, À LA COMMUNICATION ET À L'EXPLOITATION COMMERCIALE DU POINT DE VENTE		
Durée : 2 heures	Coef : 4	Page 13/18

ANNEXE 3 : Anomalies constatées (à compléter et à rendre avec la copie)

--	--	--

Session 2009	BEP Vente Action Marchande	SUJET
EP 2 – TRAVAUX LIÉS À L'APPROVISIONNEMENT, À LA COMMUNICATION ET À L'EXPLOITATION COMMERCIALE DU POINT DE VENTE		
Durée : 2 heures	Coef : 4	Page 14/18

ANNEXE 4 : Courriel (à compléter et à rendre avec la copie)

Rédaction :

Fichier Édition Affichage Options Outils Aide

Envoyer Contacts Orthographe Joindre Sécurité Enregistrer

Expéditeur :

Pour :

Sujet :

Pièces jointes :

Texte principal Largeur variable

A A B I U

Session 2009	BEP Vente Action Marchande	SUJET
EP 2 – TRAVAUX LIÉS À L'APPROVISIONNEMENT, À LA COMMUNICATION ET À L'EXPLOITATION COMMERCIALE DU POINT DE VENTE		
Durée : 2 heures	Coef : 4	Page 15/18

ANNEXE 5 : Tableau de comparaison des offres pour l'achat de maillots de bain bébé avec bouée intégrée

(à compléter et à rendre avec la copie)

FOURNISSEURS	Prix unitaire HT brut	Taux de remise	Prix unitaire HT net	Quantités	Montant net HT	Frais de port	Total HT	Montant de TVA	TOTAL TTC	Délai de règlement	Délai de livraison

Détail des calculs pour le fournisseur « Nagez » :

PRIX UNITAIRE HT NET =

MONTANT NET HT =

TOTAL HT =

MONTANT DE LA TVA =

TOTAL TTC =

CHOIX DU FOURNISSEUR :

JUSTIFICATION :

Arrondir les résultats à deux chiffres après la virgule – Taux de TVA : 19,60%

Session 2009	BEP Vente Action Marchande	SUJET
EP 2 – TRAVAUX LIÉS À L'APPROVISIONNEMENT, À LA COMMUNICATION ET À L'EXPLOITATION COMMERCIALE DU POINT DE VENTE		
Durée : 2 heures	Coef : 4	Page 16/18

ANNEXE 6 : Tableau de calcul des prix de vente des maillots de bain (à compléter et à rendre avec la copie)

Désignation	Coloris	Prix d'achat HT en €	Marge en €	Prix de vente HT en €	Montant de TVA en €	Prix de vente TTC en €
Maillot de bain femme 1 pièce	Noir ou Bleu marine	7,50 €	Détail du calcul :	Détail du calcul :	Détail du calcul :
Maillot de bain femme 2 pièces	Noir	10,50 €	Détail du calcul :	Détail du calcul :	Détail du calcul :	Détail du calcul :
Maillot de bain homme	Noir ou bleu marine	8,50 €	Détail du calcul :	Détail du calcul :	Détail du calcul :	Détail du calcul :
Maillot de bain enfant 2 pièces	Rouge	6,00 € Détail du calcul :	Détail du calcul :	Détail du calcul :

Remarque : le taux de TVA s'appliquant sur les maillots est de 19,60%

Arrondir les résultats à 2 chiffres après la virgule

Session 2009	BEP Vente Action Marchande	SUJET
EP 2 – TRAVAUX LIÉS À L'APPROVISIONNEMENT, À LA COMMUNICATION ET À L'EXPLOITATION COMMERCIALE DU POINT DE VENTE		
Durée : 2 heures	Coef : 4	Page 17/18

ANNEXE 7 : Étiquettes informatiques (à compléter et à rendre avec la copie)

Maillot de bain femme 1 pièce
Coloris : Bleu marine
Taille : 36

Prix : €

Code :

--	--	--	--

Maillot de bain femme 1 pièce
Coloris : Noir
Taille : 38

Prix : €

Code :

--	--	--	--

Maillot de bain femme 2 pièces
Coloris : Noir
Taille : 40

Prix : €

Code :

--	--	--	--

Maillot de bain homme
Coloris : Bleu marine
Taille : M

Prix : €

Code :

--	--	--	--

Maillot de bain homme
Coloris : Noir
Taille : L

Prix : €

Code :

--	--	--	--

Maillot de bain enfant 2 pièces
Coloris : Rouge
Taille : 8 ans

Prix : €

Code :

--	--	--	--