

# Utilisation des contrôles ActiveX du CREEM

<b>1. PRÉSENTATION.....</b>	<b>2</b>
<b>2. INSTALLATION DES CONTRÔLES ACTIVEX SUR UNE MACHINE .....</b>	<b>3</b>
2.1. MODE D'EMPLOI.....	3
2.2. REMARQUE.....	4
<b>3. DÉINSTALLATION.....</b>	<b>4</b>
<b>4. INSERTION D'UN CONTRÔLE ACTIVEX DANS UN DOCUMENT TRAITEMENT DE TEXTE .....</b>	<b>5</b>
4.1. REMARQUE.....	5
4.2. INSERTION D'UN CONTRÔLE ACTIVEX DANS UN DOCUMENT LOTUS WORDPRO.....	5
4.3. INSERTION D'UN CONTRÔLE ACTIVEX DANS UN DOCUMENT WORD 97.....	6
4.4. INSERTION D'UN CONTRÔLE ACTIVEX DANS UN DOCUMENT WORD 2000 OU WORD XP.....	7
<b>5. INSERTION D'UN CONTRÔLE ACTIVEX DANS UN DOCUMENT TABLEUR.....</b>	<b>8</b>
5.1. REMARQUE.....	8
5.2. INSERTION D'UN CONTRÔLE ACTIVEX DANS UN DOCUMENT EXCEL 97.....	8
5.3. INSERTION D'UN CONTRÔLE ACTIVEX DANS UN DOCUMENT EXCEL 2000 OU EXCEL XP.....	9
<b>6. INSERTION D'UN CONTRÔLE ACTIVEX DANS UNE PAGE WEB .....</b>	<b>10</b>
6.1. REMARQUE.....	10
6.2. INSERTION D'UN CONTRÔLE ACTIVEX DANS UN DOCUMENT WEB CRÉÉ AVEC FRONTPAGE EXPRESS.....	11

# 1. Présentation

## Préambule

Un **contrôle ActiveX** est un programme qui est prévu pour pouvoir être exécuté dans une fenêtre placée elle-même dans la fenêtre d'une autre application.

Ainsi **GPO**, le contrôle **ActiveX** de **GÉOPLAN** est en fait un **GÉOPLAN** qui peut fonctionner dans la fenêtre :

- d'un document html lu par **INTERNET EXPLORER** ;
- d'un document texte lu par **LOTUS WORD PRO** ou **WORD** ;
- d'une feuille de calcul lue par **EXCEL** ;
- d'une application en **VISUAL BASIC** ;
- ou de toute autre application acceptant les contrôles **ActiveX**.

Outre **GPO**, les contrôles **ActiveX** du CREEM sont **GEO**, le contrôle **ActiveX** de **GÉOSPACE**, et **ECRITMATH**, qui permet **l'écriture d'expressions mathématiques dans une page html**.

Pour que ce système fonctionne, il faut d'abord que les contrôles **ActiveX** aient été installés sur l'ordinateur (qui doit être un PC sous Windows 95 ou plus). Il sera alors possible : soit de lire des documents où leur auteur a inséré des figures **GÉOPLAN** ou des figures **GÉOSPACE**, soit de créer de tels documents.

L'utilisation de ces versions **ActiveX** de **GÉOPLAN** et de **GÉOSPACE** est **libre et gratuite** dans des **applications pédagogiques gratuites**.

## Remarque

Afin de profiter des dernières améliorations apportées par le CREEM à **GÉOPLAN** et **GÉOSPACE**, en particulier la représentation graphique des fonctions à deux variables, il faut utiliser la version 1.3.3 des contrôles **ActiveX** qui, de plus, est compatible avec **WINDOWS XP**.

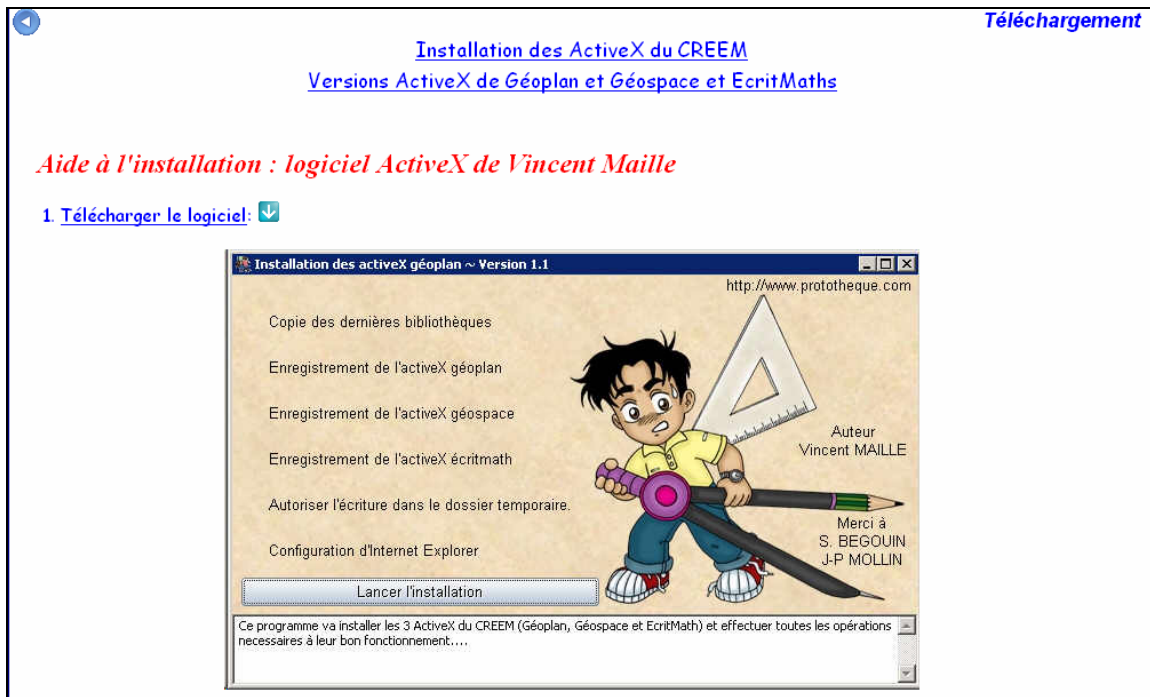
## Fichiers à télécharger

Ces fichiers donnent des exemples d'insertion des contrôles **ActiveX** dans un document traitement de texte, un document tableur ou une page Web.

**GÉOPLAN LOTUSWORDPRO.LWP**  
**GÉOSPACE LOTUSWORDPRO.LWP**  
**GÉOPLAN WORD97.DOC**  
**GÉOSPACE WORD97.DOC**  
**GÉOPLAN WORD2000-Xp.DOC**  
**GÉOSPACE WORD2000-Xp.DOC**  
**GÉOPLAN EXCEL97.XLS**  
**GÉOSPACE EXCEL 97.XLS**  
**GÉOPLAN EXCEL2000-Xp.XLS**  
**GÉOSPACE EXCEL2000-Xp.XLS**  
**GÉOPLAN.HTM**  
**GÉOSPACE.HTM**

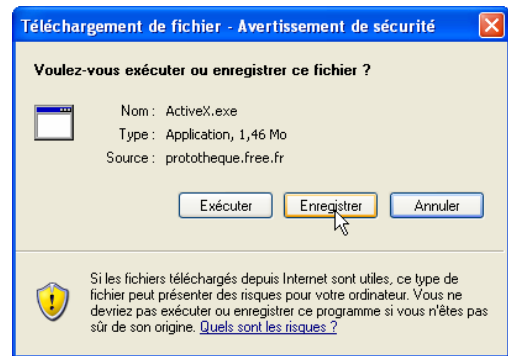
## 2. Installation des contrôles ActiveX sur une machine

○ Afin de résoudre les problèmes récurrents de l'installation des contrôles ActiveX sur les machines XP, des collègues de l'académie de Besançon ont mis en ligne un [outil d'installation automatique de ces contrôles](#).

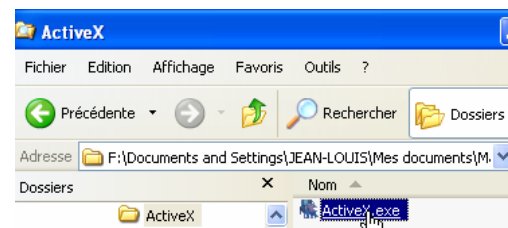


### 2.1. Mode d'emploi

1. Cliquer sur « Télécharger le logiciel » et enregistrer le fichier sur votre machine.

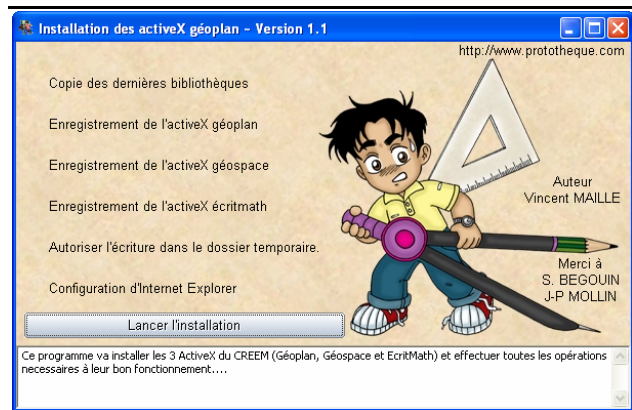


2. Effectuer un double clic sur **ACTIVEX.EXE**

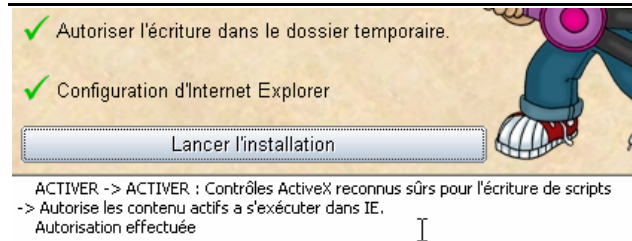


- 
3. Après vous avoir précisé que vous devez avoir des droits d'administrateur sur une machine Windows 2000 ou XP, le logiciel d'installation ouvre la fenêtre ci-contre.

Il suffit de cliquer sur le bouton « Lancer l'installation ».



- 
4. Normalement, toutes les étapes sont cochées en vert et le logiciel modifie de lui-même la configuration d'INTERNET EXPLORER afin de pouvoir utiliser des pages Web interactives.



## 2.2. Remarque

○ **Cette dernière étape peut échouer.** Il faut alors modifier manuellement les options de sécurité d'INTERNET EXPLORER. On trouvera sur le [site de l'Académie d'Aix-Marseille](http://www.academie-marseille.fr/) une description détaillée des options de sécurité à cocher pour un bon fonctionnement des contrôles ActiveX avec INTERNET EXPLORER.

○ **Fichiers d'aide.** Trois fichiers d'aide accompagnent les contrôles. Ce sont : GP32.HLP, GE32.HLP et ECRITMATH.HLP. Ils sont à placer dans le répertoire `..\WINDOWS\HELP`. Ils sont regroupés dans le fichier compressé AIDE.ZIP. Pour le moment ces fichiers d'aide ne couvrent pas toutes les possibilités des contrôles.

Télécharger ce fichier en cliquant sur : [aide de Geoplan et Geospace](http://www.aid-creem.org/telechargement.html) depuis la page : <http://www.aid-creem.org/telechargement.html> ou récupérer ce fichier sur un autre ordinateur.

Décompresser ce fichier, puis placer les trois fichiers d'aide dans le répertoire `..\WINDOWS\HELP`

○ **Documentation.** On trouve sur le [site du CREEM](http://www.aid-creem.org/) une abondante documentation à base d'exemples sur l'utilisation des contrôles ActiveX.

## 3. Désinstallation

Les contrôles installés par la méthode précédente sont très simples à désinstaller.

1. Aller dans le répertoire `..\WINDOWS\SYSTEM32` ;
2. Supprimer les fichiers GE32.DLL, GP32.DLL, ECRITMATH.OCX, GEO.OCX, ET GP0.OCX.

## 4. Insertion d'un contrôle ActiveX dans un document traitement de texte

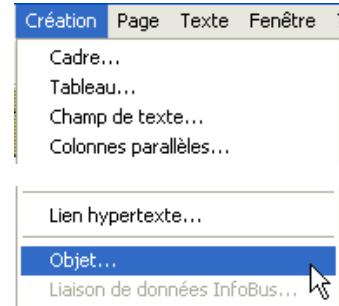


### 4.1. Remarque

Lorsque l'on enregistre un document traitement de texte, **LOTUSWORDPRO** ou **WORD**, qui contient un contrôle **ACTIVEX**, on enregistre en même temps le contenu (la figure) de ce contrôle.

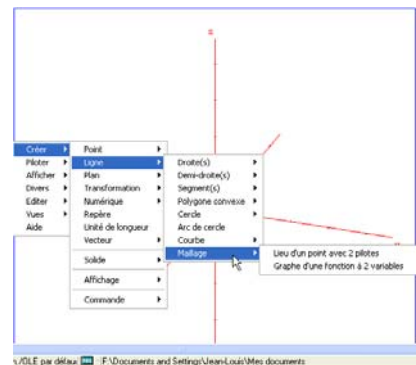
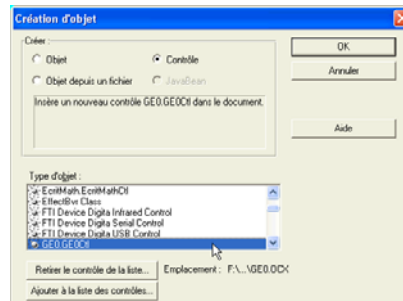
### 4.2. Insertion d'un contrôle ActiveX dans un document Lotus WordPro

1. Dans le menu **Création** : cliquer sur **Objet**.



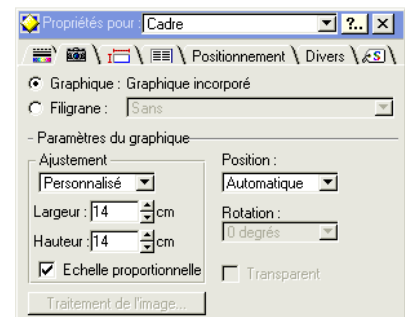
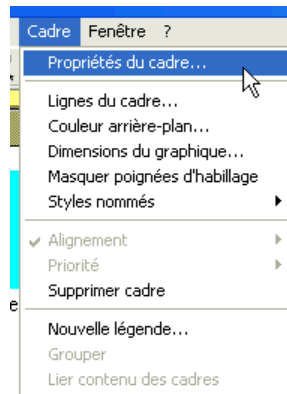
2. Dans la fenêtre qui s'ouvre :

- Cocher **Contrôle**.
- Choisir dans la liste des contrôles possibles : **GEO.GEOCTL** (pour **GÉOSPACE**) ou **GPO.GPOCTL** (**GÉOPLAN**).
- Valider par **OK**.
- Le contrôle choisi est inséré : un double-clic à l'intérieur du contrôle permet d'accéder aux différents menus.



3. Pour redimensionner éventuellement le contrôle :

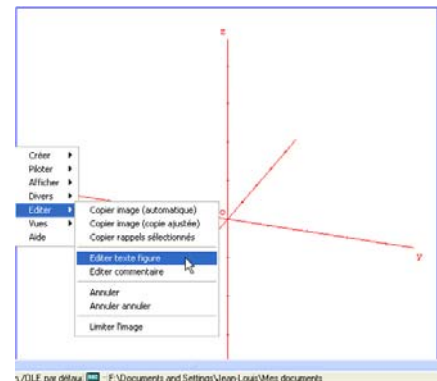
- Cliquer sur le contrôle.
- Dans le menu **Cadre**, cliquer sur : **Propriétés du cadre**.
- Le deuxième onglet de la fenêtre de **Propriétés pour Cadre** permet dans la partie **Ajustement** de modifier les dimensions du contrôle.



### Insertion d'une figure dans un contrôle

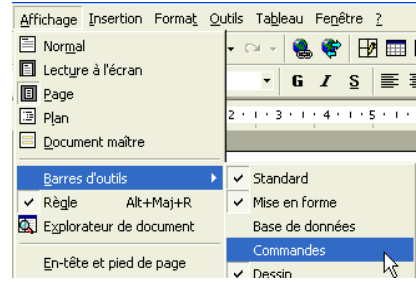
Il est possible de placer dans un contrôle **ACTIVEX** une figure déjà créée avec **GÉOSPACE** ou **GÉOPLAN** :

- Ouvrir la figure déjà créée à l'aide du logiciel ou du bloc notes de **WINDOWS** (une figure est un texte de figure).
- Copier la totalité du texte de la figure (depuis **GÉOPLAN** ou **GÉOSPACE** passer par : **Éditer** → **Éditer texte figure**).
- Double-cliquer sur le contrôle ActiveX pour obtenir les menus.
- Dans le menu **Éditer**, cliquer sur **Éditer texte figure**.
- Coller le texte de la figure précédemment copié, puis cliquer sur **Exécuter**.



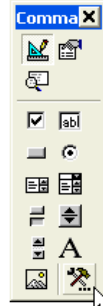
### 4.3. Insertion d'un contrôle ActiveX dans un document Word 97

1. Dans le menu **Affichage** : cliquer sur **Barres d'outils**, puis sur **Commandes**.

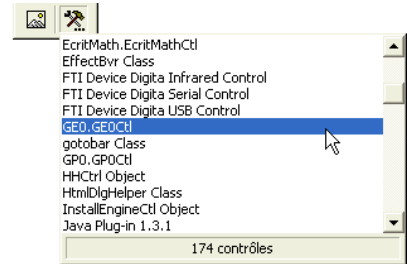


2. Dans la barre d'outils qui s'affiche :

- Cliquer sur le bouton **Autres contrôles**.
- Choisir dans la liste des contrôles possibles : **GEO.GEOCTL** (pour **GÉOSPACE**) ou **GPO.GPOCTL** (pour **GÉOPLAN**).
- Le contrôle choisi est inséré ; les poignées permettent de le redimensionner.



Autres contrôles

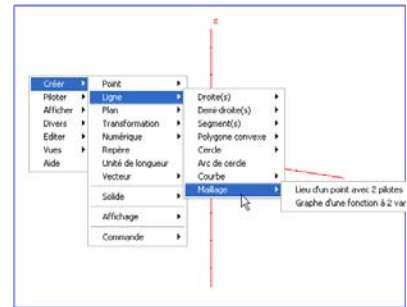
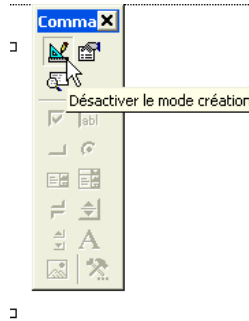


#### Ce contrôle a deux modes de fonctionnement :

- Le mode « utilisation » qui permet de travailler avec le logiciel inséré
- Le mode « création » qui permet de modifier ses propriétés

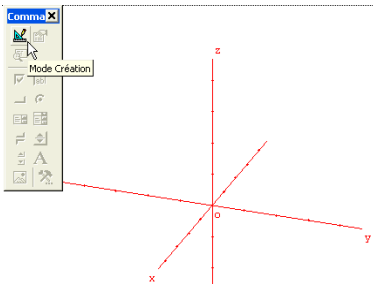
#### Mode « utilisation »

- Cliquer sur le bouton **Désactiver le mode création**.
- Un double-clic à l'intérieur du contrôle permet d'accéder aux différents menus.

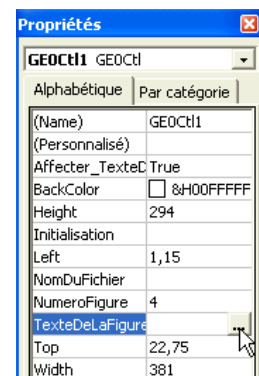
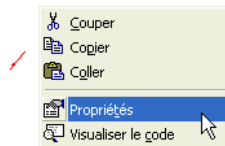


#### Mode « création »

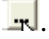
- Cliquer sur le bouton **Mode création**.

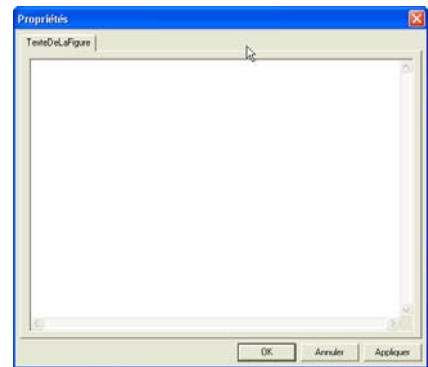


- Faire un clic droit sur le contrôle, puis cliquer sur : **Propriétés**.



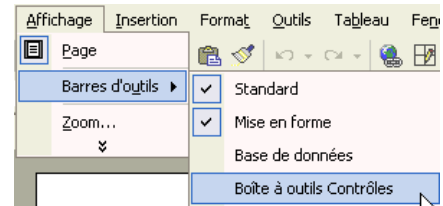
### Insertion d'une figure dans un contrôle :

- Dans les propriétés du contrôle, sélectionner la propriété : **TexteDeLaFigure** et cliquer sur le bouton : .
- Coller dans la fenêtre obtenue le texte d'une figure qui aura été au préalable copié dans une figure **GÉOPLAN** ou **GÉOSPACE** existante.
- Cliquer sur le bouton **Appliquer**, puis sur le bouton **OK**.

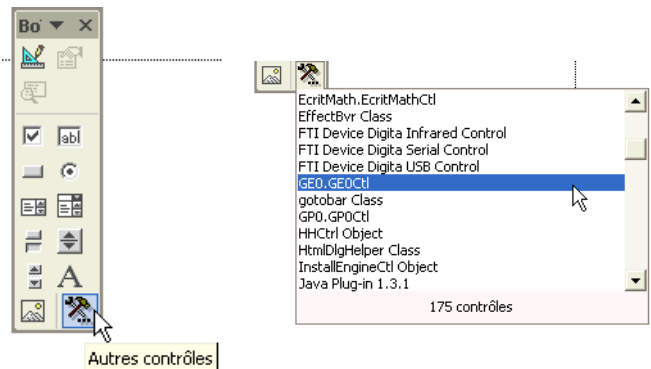


### 4.4. Insertion d'un contrôle ActiveX dans un document Word 2000 ou Word XP

1. Dans le menu Affichage, cliquer sur **Barres d'outils**, puis sur **Boîte à outils Contrôles**.



2. Dans la barre d'outils qui s'affiche :
  - Cliquer sur le bouton **Autres contrôles**.
  - Choisir dans la liste des contrôles possibles : **GEO.GEOCTL** (pour **GÉOSPACE**) ou **GPO.GPOCTL** (pour **GÉOPLAN**).
  - Le contrôle choisi est inséré ; les poignées permettent de le redimensionner.

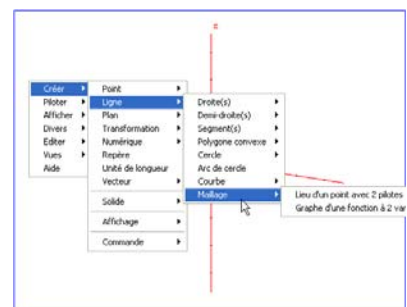
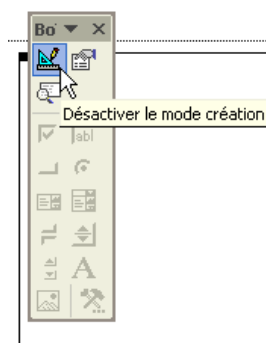


### Ce contrôle a deux modes de fonctionnement :

- Le mode « utilisation » qui permet de travailler avec le logiciel inséré
- Le mode « création » qui permet de modifier ses propriétés

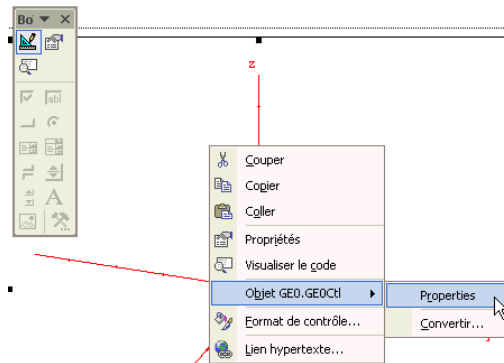
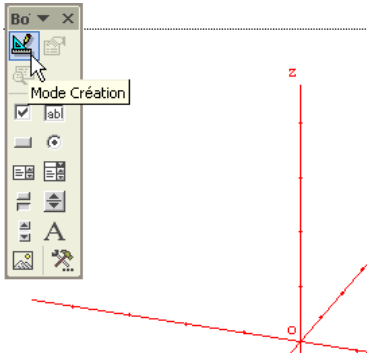
#### Mode « utilisation »

- Cliquer sur le bouton **Désactiver le mode création**.
- Un double-clic à l'intérieur du contrôle permet d'accéder aux différents menus.



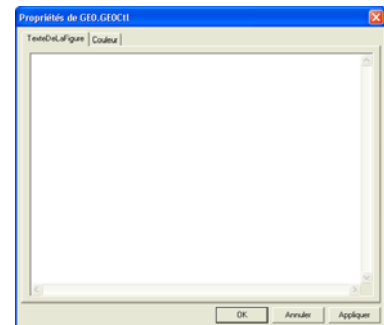
## Mode « création »

- Cliquer sur le bouton **Mode création**.
- Faire un clic droit sur le contrôle ; cliquer sur : **Objet GEO.GEOctl**, puis sur **Propriétés**.



## Insertion d'une figure dans un contrôle

- Dans la fenêtre obtenue, se placer sur l'onglet **TexteDeLaFigure**.
- Coller le texte d'une figure qui aura été au préalable copié dans une figure **GÉOPLAN** ou **GÉOSPACE** existante.
- Cliquer sur le bouton **Appliquer**, puis sur le bouton **OK**.



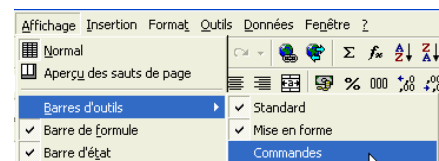
## 5. Insertion d'un contrôle ActiveX dans un document tableur

### 5.1. Remarque

Lorsque l'on enregistre un document tableur **EXCEL** qui contient un contrôle **ACTIVE X**, on enregistre en même temps le contenu (la figure) de ce contrôle.

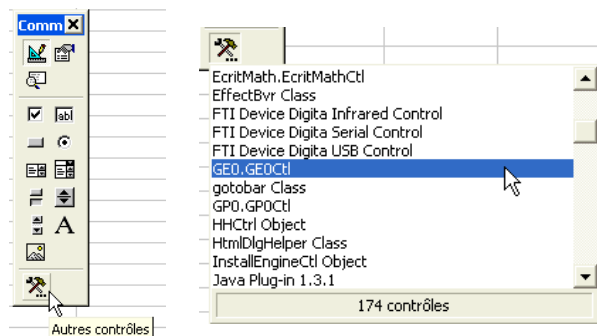
### 5.2. Insertion d'un contrôle ActiveX dans un document Excel 97

1. Dans le menu **Affichage**, cliquer sur **Barres d'outils**, puis sur **Commandes**.



2. Dans la barre d'outils qui s'affiche :

- Cliquer sur le bouton **Autres contrôles**.
- Choisir dans la liste des contrôles possibles : **GEO.GEOCTL** (pour **GÉOSPACE**) ou **GPO.GPOCTL** (pour **GÉOPLAN**).
- Délimiter à la souris la zone qui contiendra le contrôle.



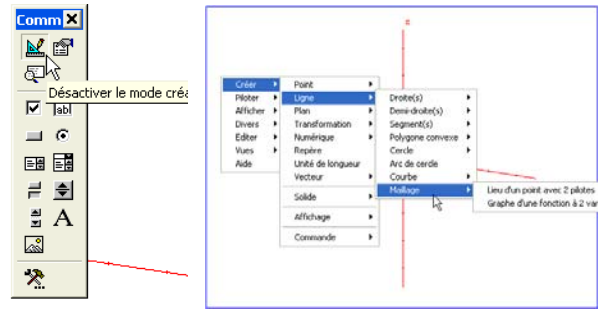
### Ce contrôle a deux modes de fonctionnement :

- Le mode « utilisation » qui permet de travailler avec le logiciel inséré
- Le mode « création » qui permet de modifier ses propriétés



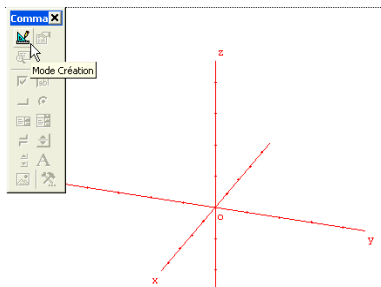
### Mode « utilisation »

- Cliquer sur le bouton **Désactiver le mode création.**
- Un double-clic à l'intérieur du contrôle permet d'accéder aux différents menus.

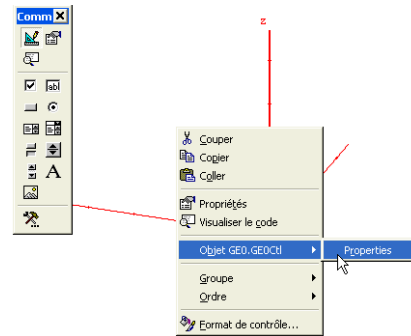


### Mode « création »

- Cliquer sur le bouton **Mode création.**

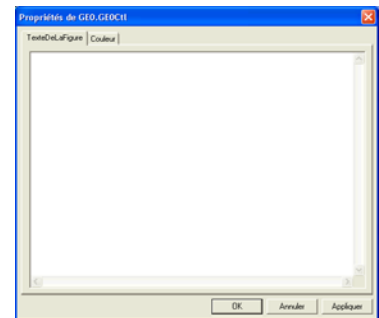


- Faire un clic droit sur le contrôle ; cliquer sur **Objet GEO.GEOctl**, puis sur **Propriétés.**



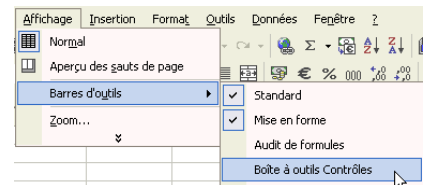
### Insertion d'une figure dans un contrôle :

- Dans la fenêtre obtenue, se placer sur l'onglet **TexteDeLaFigure.**
- Coller le texte d'une figure qui aura été au préalable copié dans une figure **GÉOPLAN** ou **GÉOSPACE** existante.
- Cliquer sur le bouton **Appliquer**, puis sur le bouton **OK.**

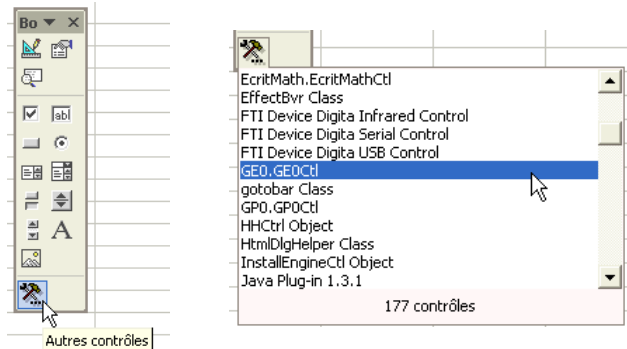


## 5.3. Insertion d'un contrôle ActiveX dans un document Excel 2000 ou Excel XP

1. Dans le menu Affichage : cliquer sur Barres d'outils, puis sur Boîte à outils Contrôles.



2. Dans la barre d'outils qui s'affiche :
  - Cliquer sur le bouton **Autres contrôles.**
  - Choisir dans la liste des contrôles possibles : **GEO.GEOctl** (pour **GÉOSPACE**) ou **GPO.GPOctl** (pour **GÉOPLAN**).
  - Délimiter à la souris la zone qui contiendra le contrôle.

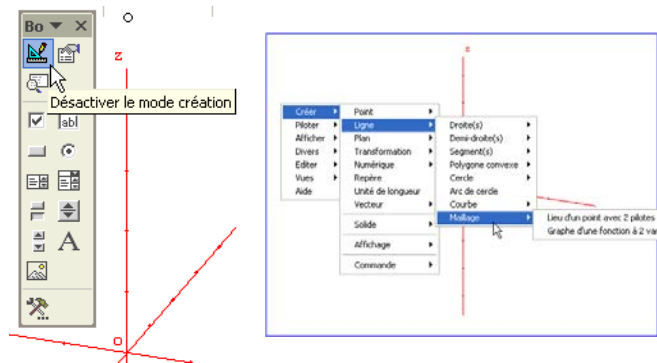


## Ce contrôle a deux modes de fonctionnement :

- Le mode « utilisation » qui permet de travailler avec le logiciel inséré
- Le mode « création » qui permet de modifier ses propriétés

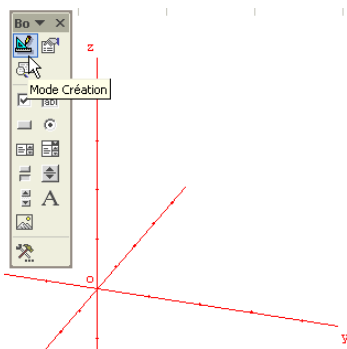
### Mode « utilisation »

- Cliquer sur le bouton **Désactiver le mode création.**
- Un double-clic à l'intérieur du contrôle permet d'accéder aux différents menus.

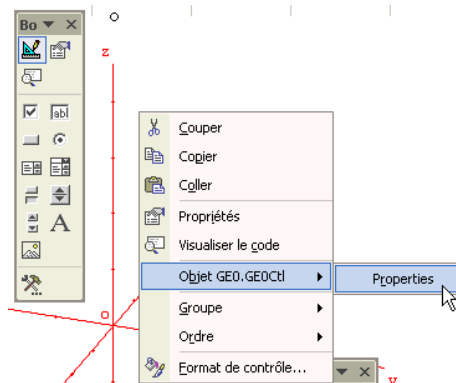


### Mode « création »

- Cliquer sur le bouton **Mode création.**

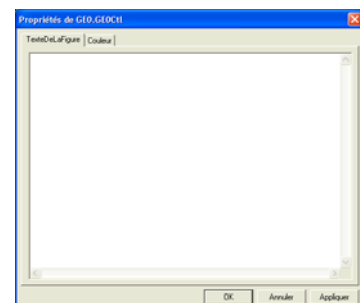


- Faire un clic droit sur le contrôle ; cliquer sur : **Objet GEO.GEOctl**, puis sur **Propriétés.**



### Insertion d'une figure dans un contrôle :

- Dans la fenêtre obtenue, se placer sur l'onglet **TexteDeLaFigure.**
- Coller le texte d'une figure qui aura été au préalable copié dans une figure **GÉOPLAN** ou **GÉOSPACE** existante.
- Cliquer sur le bouton **Appliquer**, puis sur le bouton **OK.**



## 6. Insertion d'un contrôle ActiveX dans une page Web

### 6.1. Remarque

Pour créer une page Web contenant un contrôle **ACTIVE X**, il faut disposer d'un logiciel de création de pages Web qui autorise l'insertion de tels contrôles ; par exemple : **FRONT PAGE EXPRESS** (gratuit) ou **FRONT PAGE**.

On peut télécharger **FRONT PAGE EXPRESS** à l'adresse :

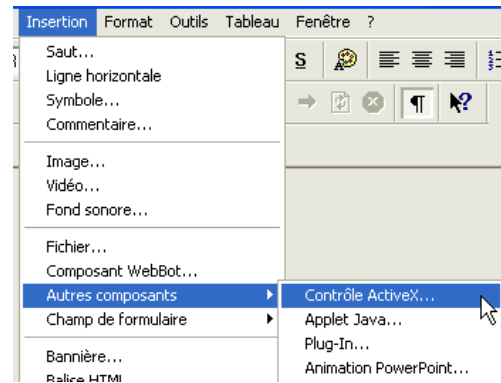
<http://www.memoclic.com/divers/download/telecharge38.php>

Une telle page ne pourra être visualisée qu'à l'aide **INTERNET EXPLORER** dont les paramètres de sécurité auront été réglés au plus bas ; de plus il sera impossible d'enregistrer la figure réalisée dans cette page sauf si celle-ci est munie d'un script d'enregistrement associé à un bouton (cf. fichier exemple)

## 6.2. Insertion d'un contrôle ActiveX dans un document Web créé avec FrontPage Express

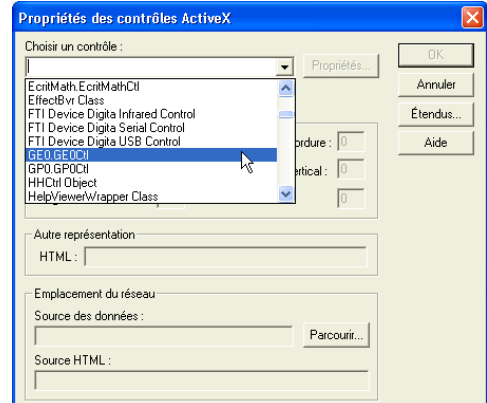


1. Dans le menu **Insertion**, cliquer sur **Autres composants**, puis sur **Contrôles ActiveX...**

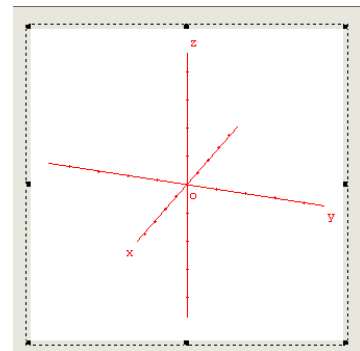


2. Dans la fenêtre qui s'ouvre :

- Cliquer sur la flèche située à droite du champ **Choisir un contrôle** afin d'obtenir la liste des contrôles disponibles.
- Choisir dans la liste des contrôles : **GEO.GEOCTL** (pour **GÉOSPACE**) ou **GPO.GPOCTL** (pour **GÉOPLAN**).
- Cliquer sur **OK**.



3. À l'aide des poignées, redimensionner éventuellement le contrôle.



4. Depuis le menu Fichier, enregistrer la page Web ainsi créée :

- Taper un titre dans le champ **Titre de la page**.
- Cliquer sur le bouton **Comme Fichier** afin d'effectuer l'enregistrement du fichier HTML.

