

**Livret d'accueil
des 6^{ème}**

Le Sommaire



Le mot de bienvenue (p3)

Les personnels (p4/5)

Les lieux (p6)

Le fonctionnement du Collège (p 7/10)

Conseils pour réussir son année (p11)

Conseils pour « bien vivre ensemble »
(p12)

Le mot de bienvenue

En cette année 2022, tu rentres en 6e.

En plus de changer de classe comme les années précédentes, tu rentres aussi dans un nouvel établissement où tu étudieras pendant quatre années.

Tu vas rapidement te rendre compte que le collège est très différent de l'école primaire : pour commencer, le collège est bien plus grand, tu auras différents professeurs ainsi que des salles de classe différentes pour chaque matière.

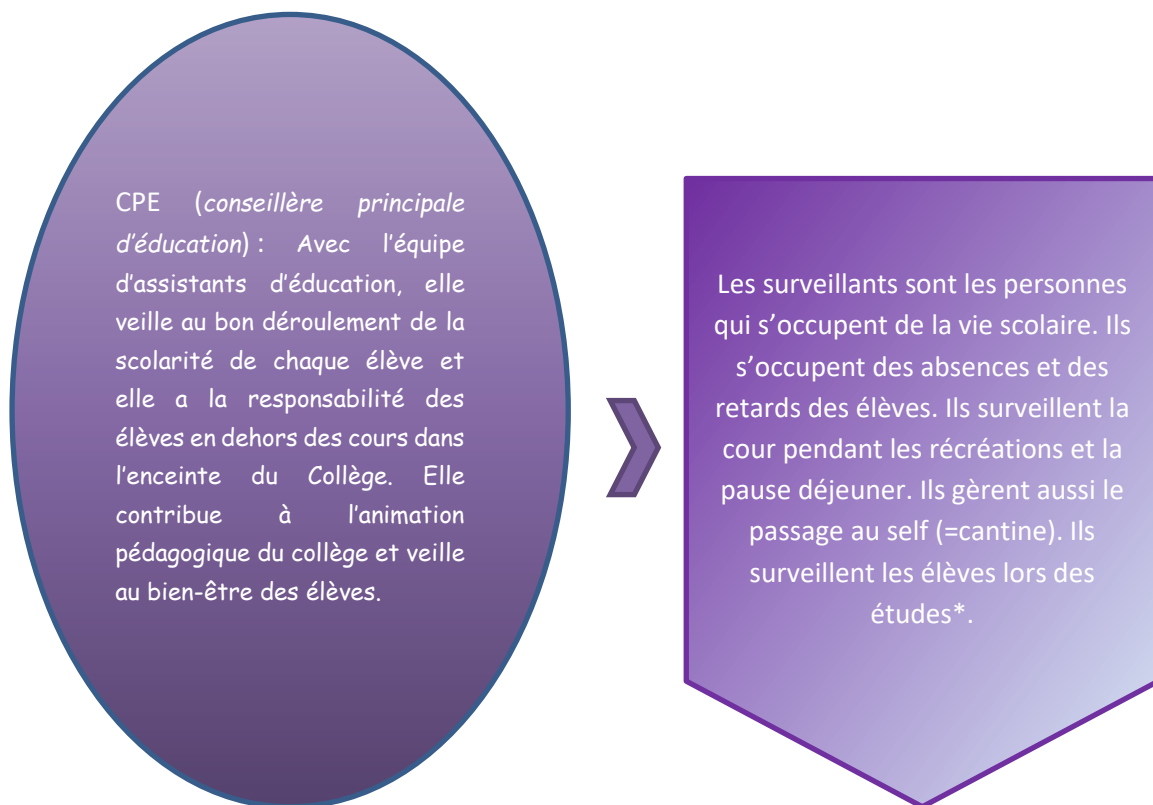
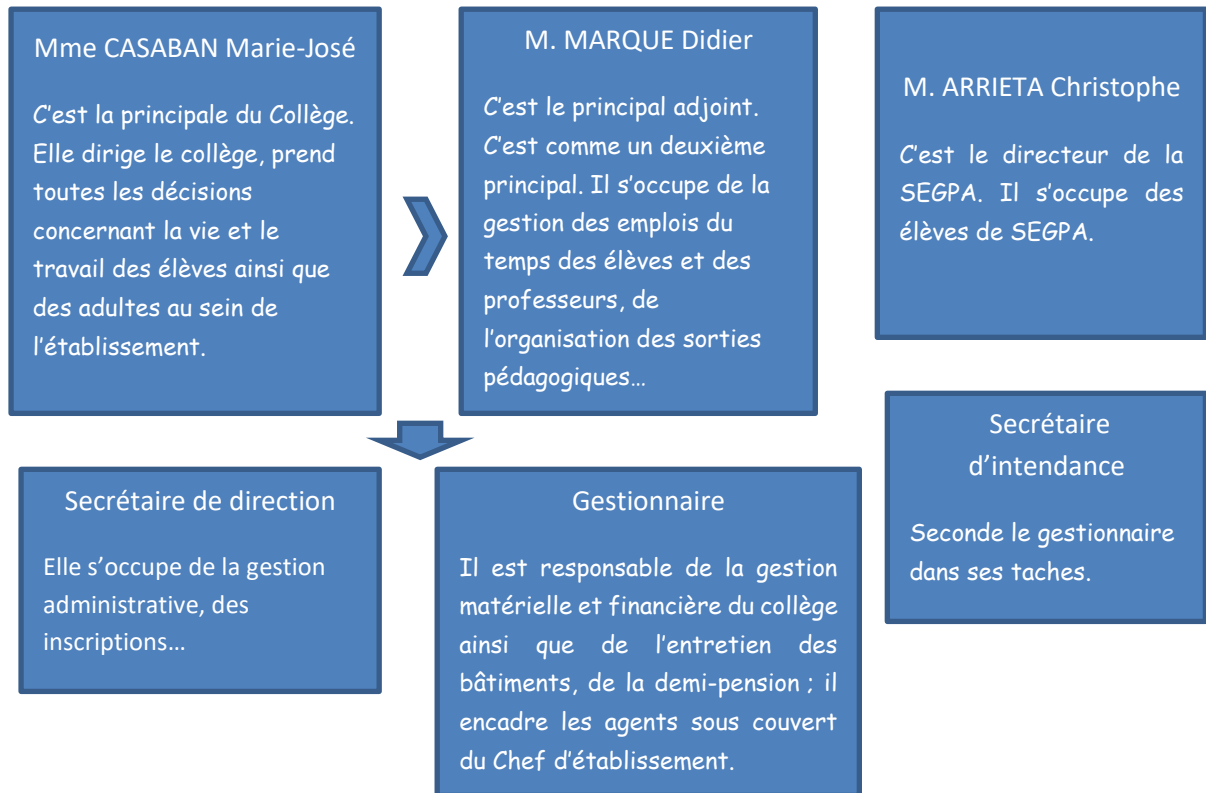
Tu vas devoir apprendre à te repérer dans l'établissement et surtout à être autonome dans ton travail, au collège et même à la maison.

Ce livret t'aidera tout au long de l'année pour te situer dans ton nouvel établissement scolaire et pour comprendre ce qui t'attend en 6e .

Je te souhaite de réussir cette année et toutes les autres à venir !



Les personnes à connaître



Dispositif ULIS :
Mme Klein et Mme Monnier.
Coordonne les projets des
élèves en situation de
handicap.

LES PROFESSEURS (chaque classe possède un professeur principal qui assure le suivi des élèves).
- EPS, histoire/Géo, espagnol, anglais, mathématiques, technologie, SVT, lettres classiques, lettres modernes, arts plastiques, physique-chimie, enseignement professionnel, éducation musicale, enseignement ULIS et enseignement SEGPA.

Mme MALLET Elodie -Infirmière
?? -Assistante Sociale
Mme GUIRONNET Laurence -
Psychologue Scolaire

SEGPA :
Section d'enseignement
général et professionnel
adapté

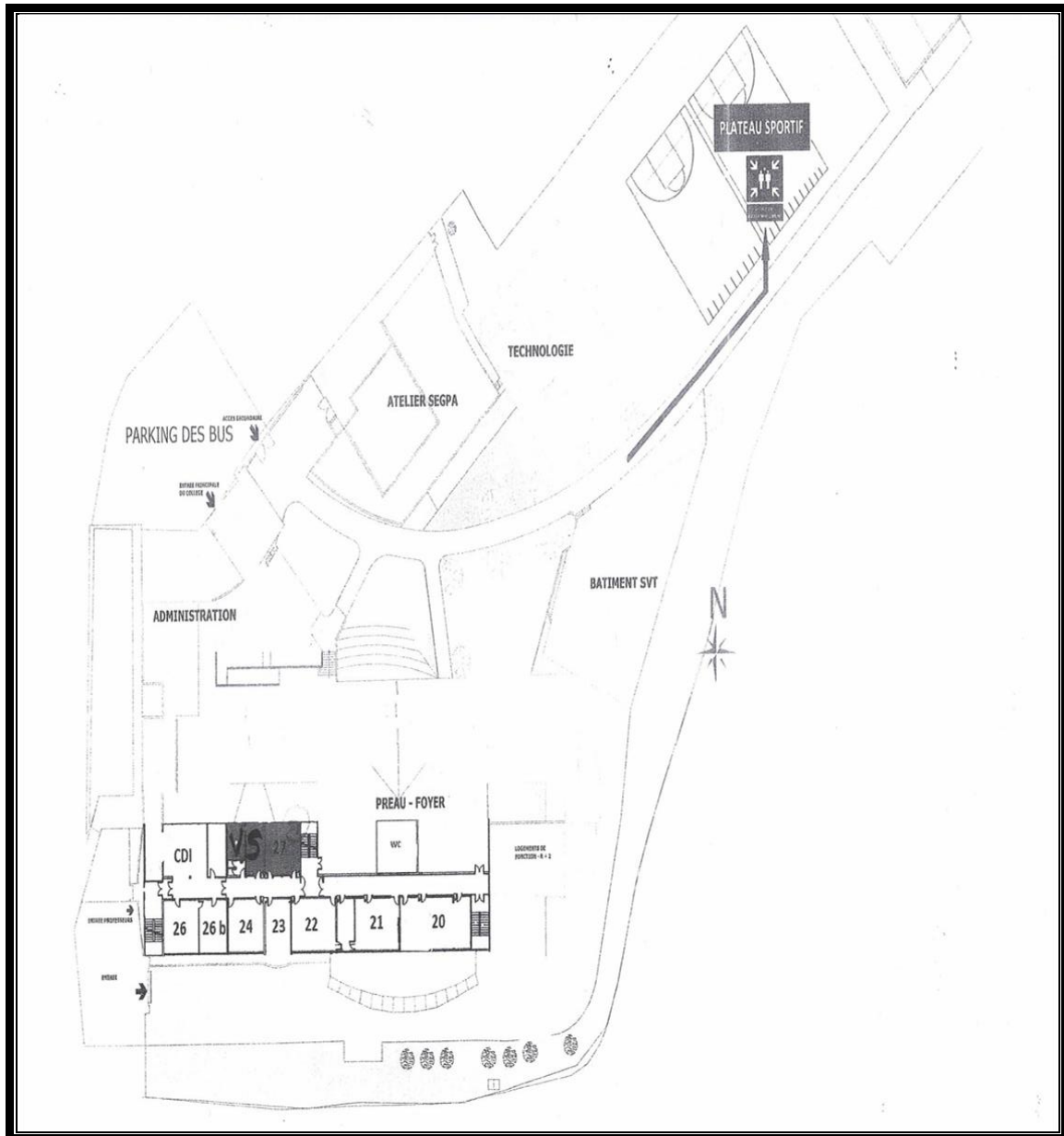
AFTIC :
Mr FOURCADE

Assistante pédagogique :
Aide et accompagnement des
élèves
Tiphaine Latorre

Personnel technique :
Exercent une mission de
conseil technique et
d'assistance.

PIAL :
Personnels chargés de l'aide
humaine (Aide individuelle,
individualisée et/ou
collective).

Le plan du collège



Le fonctionnement du Collège Jean Marie Lonné

Informations utiles :

Collège Jean Marie Lonné
150 Côté des Oiseaux,
40700 Hagetmau



05 58 79 33 29

Site du collège : <http://webetab.ac-bordeaux.fr/college-jean-marie-lonne/>

Adresse mail du collège : ce.0400727y@ac-bordeaux.fr

Adresse mail de la vie scolaire : viescolairejml@gmail.com

Le carnet de liaison (dit aussi carnet de correspondance)

⊗ Il est le passeport officiel de l'élève dans le collège, il fait la liaison entre la famille et le collège.

⊗ Il te sera distribué chaque début d'année scolaire et comporte les renseignements nécessaires au collège ainsi qu'aux familles. Le règlement intérieur y figure, et après en avoir pris connaissance, tes parents et toi devront le signer.

⊗ Tu dois toujours l'avoir sur toi afin de pouvoir le présenter à tout adulte qui te le demande et pour pouvoir entrer /sortir de l'établissement.

⊗ Tes parents doivent le regarder au moins une fois par semaine et le signer si besoin.

⊗ Il permet de faire les demandes de rendez-vous (avec le professeur principal en particulier).

⊗ Tu dois y noter les informations concernant les sorties pédagogiques, les réunions de parents, les absences de professeurs.

⊖ En cas de perte ou de détérioration excessive (graffitis, dessins, collage), ta famille devra obligatoirement en racheter un.

⊖ Il te sera utile pour informer de tes absences et en cas de retard.

⊖ Il comprend au dos une photo, ton emploi du temps, ta qualité (externe ou DP*) et ton régime de sortie du collège.

Pronote est un logiciel pour toi, tes

parents, tes enseignants et toutes les personnes administratives. Tu y trouveras ton emploi du temps, tes devoirs, notes, des messages divers, les professeurs absents, avec un ordinateur, une tablette ou un Smartphone.

Pour te connecter, il faut un identifiant et un mot de passe.

Il est différent de celui de tes parents. Les codes sont donnés à la rentrée, tu les gardes pendant les 4 ans du collège.

L'emploi du temps :

Il est nominatif, il te sera donné par ton professeur principal le jour de la rentrée. Attention, les premières semaines, il est provisoire. Seul l'emploi du temps définitif sera collé au dos du carnet et plastifié par la vie scolaire. En cas de changement ponctuel d'emploi du temps, tu pourras voir les modifications dans Pronote.

Les horaires :

Jours	Horaires
Lundi	8h40-12h40/ 14h10-17h10
Mardi	8h40-12h40/ 14h10-17h10
Mercredi	8h30-12h30
Jeudi	8h40-12h40/ 14h10-17h10
vendredi	8h40-12h40/ 14h10-17h10

En cas de retard tu dois te rendre à la vie scolaire. La récréation à lieu le matin de 10h30 à 10h45 et l'après-midi de 15h05 à 15h15.

Les semaines A et B :

L'année est découpée en semaine A ou B mais pas de panique, elles sont inscrites à la fin de ton carnet (A= Q1 et B=Q2).

Le Foyer Socio - Educatif : Qu'est-ce que le F.S.E ?

Le foyer est une association loi 1901, chargée de gérer les activités périscolaires dans le collège. L'adhésion et la cotisation au foyer est facultative.

La salle du foyer, les tables de ping-pong et le terrain sont aussi des lieux de loisirs où les élèves peuvent aller à la récréation de l'après-midi entre midi et 14h et utiliser : baby-foot, ballons, balles et raquettes.

L'AS : Association Sportive et Clubs.

C'est le mercredi après-midi. Tu as la possibilité de faire différents sports.

Le club lecture : au CDI.

La Chorale : c'est le club où l'on chante avec le professeur d'éducation musicale.

Le Club théâtre.

Le Club science.

Et bien d'autres clubs encore.

Le CVC (Conseil de Vie Collégienne)

Si tu y participes, tu pourras échanger et dialoguer entre les élèves et les personnels. C'est un lieu d'expression pour les élèves et d'actions pour améliorer le bien-être des élèves dans le collège.

Les objets perdus

Tu peux demander directement aux surveillants en charge des objets perdus d'aller dans la salle des objets perdus.

Les toilettes

Les WC pour les garçons et pour les filles sont situés dans la cour du bas. Tu peux y aller librement pendant les récréations et la pause du midi. Prends tes précautions, car pendant les heures de cours, tu ne peux pas y aller sauf en cas d'urgence avec l'accord d'un adulte !

Le téléphone portable

Il est interdit d'utiliser son téléphone portable. Il doit être rangé et éteint. La vie scolaire est ouverte en cas d'appel urgent aux familles. Attention le téléphone est sous ta responsabilité, l'établissement ne peut être tenu responsable en cas de perte, de vol ou de casse.

Les casiers

Un casier pour chaque élève est attribué à tous les élèves. Il est fermé par un code à 4 chiffres donnés à la rentrée, qui est sous ta responsabilité de garder secret. Tu ranges dans ton casier tes affaires pour la demi-journée afin d'alléger le poids de ton cartable. Chaque soir, il doit être vidé. Tes affaires ne doivent pas trainer dans la cour ! L'établissement ne peut être tenu responsable en cas de perte, de vol ou détérioration.

Conseils pour réussir son année

J'organise mon cartable :

- 1) Toujours préparer son sac le soir, la veille des cours, de manière à ne rien oublier. Le matin n'est pas le bon moment pour l'organiser, parce que je dois me presser et que le temps est trop insuffisant pour réunir tranquillement toutes les affaires dont j'ai besoin. Le matin, il est important de prendre le temps de déjeuner convenablement.
- 2) La veille au soir de mes cours, je confectionne mon cartable une fois les leçons apprises et après avoir consulté mon cahier de texte et/ou mon Pronote. Je n'oublierai ainsi ni le travail à la maison, ni le matériel particulier que le professeur m'a demandé de rapporter pour le cours suivant.

J'organise mon agenda :

- 1) Tous les jours, je prends soin de noter sur mon agenda, de manière lisible et claire, ce que j'ai à faire pour le cours suivant. Je pense à préciser la date à laquelle le travail doit être fait.
- 2) Lorsque je n'ai pas entendu une consigne, je demande toujours qu'elle me soit répétée pour ne pas oublier de la noter correctement.
- 3) Je fais toujours avec beaucoup de sérieux, le travail noté dans mon agenda.

Un conseil :

Ne te décourage pas est confiance en toi et t'es capacité et apprend t'es leçon sans faire du tort à qui que ce soit et bonne chance ce n'est que 4ans si tu te fixes un objectif tu y arriveras mieux

Conseil pour « bien vivre ensemble au Collège »

APPRENDRE À CONNAÎTRE LES AUTRES AVANT DE JUGER

Se parler, s'écouter, c'est important ! C'est comme ça qu'on se fait de nouveaux copains, de nouvelles copines. Le respect, c'est simple comme « BONJOUR » ! La première marque de respect, c'est la politesse envers les autres.

TOUS DIFFÉRENTS, TOUS ÉGAUX

La tolérance, c'est accepter les autres comme ils sont pour qu'eux-mêmes nous acceptent.

RESPECTER L'AUTORITÉ DES ADULTES

Au collège, adultes et collégiens forme la communauté scolaire. Chacun a un rôle et une place. Chaque adulte a une responsabilité bien précise à ton égard, qui lui donne une autorité. Quand un adulte te demande ou te dit quelque chose, essaie de comprendre pourquoi : il a de bonnes raisons de le faire ! Ecoute-le et respecte sa parole.

RÉPONDRE À LA VIOLENCE PAR LA VIOLENCE, ÇA NE SERT À RIEN !!! La violence est sans fin si on se laisse entraîner car on n'arrive jamais vraiment à savoir qui a commencé : « c'est pas moi, c'est lui ! »... Il y a raisons à la violence, mais jamais de bonnes raisons.

LA BONNE SOLUTION : PARLER !!

Quand on ne dit rien, on ne résout pas le problème, on fait comme s'il n'existait pas. Pourtant, il existe ! Et ça ne va pas s'arranger tout seul, tu le sais bien. Si tu as un problème, n'hésite surtout pas à en parler : tu verras, tu te sentiras beaucoup mieux !