



CONTRAT D'OBJECTIFS

2017-2021

Tél : 05 58 57 11 40

Ce contrat d'objectifs s'inscrit dans le projet académique et dans le projet d'établissement avec une recherche de cohérence et de complémentarité au service d'une meilleure réussite de l'élève.

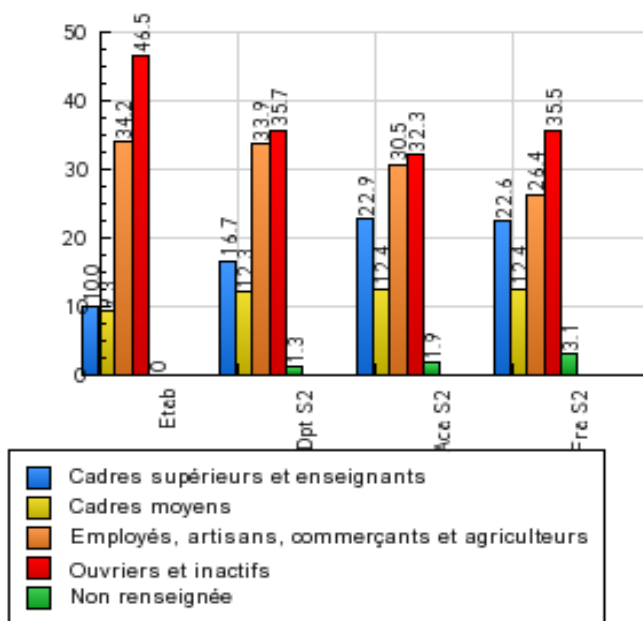
I / ETAT DES LIEUX

Situation au regard des priorités académiques :

Caractéristiques des élèves

Pourcentage de filles - 2016 - 2017	Etab	Dépt	Acad	France
% de filles	50,9	49,2	49,1	49,0

Distribution par PCS regroupées - 2016 - 2017	Etab	Dpt S2	Aca S2	Fra S2
Cadres supérieurs et enseignants	10,0	16,7	22,9	22,6
Cadres moyens	9,3	12,3	12,4	12,4
Employés, artisans, commerçants et agriculteurs	34,2	33,9	30,5	26,4
Ouvriers et inactifs	46,5	35,7	32,3	35,5
Non renseignée	0	1,3	1,9	3,1



Les PCS du collège Marie Curie sont les plus défavorisées de la ZAP avec 46,5% d'ouvriers et d'inactifs (+14 points par rapport à l'académie). La part des employés, artisans, commerçants et agriculteurs représentent 34,2% des PCS de l'établissement. Le collège accueille des élèves avec des problématiques familiales très compliquées et l'absence d'assistante sociale est un vrai manque pour l'établissement et ses élèves. La COPsy et la CPE sont souvent amenées à combler ce manque.

Maîtrise du socle commun - 3èmes générales - session 2015 – sources APAE juin 2017	Etab	Dép	Acad
Socle commun des connaissances et des compétences	82,0	94,0	94,8
Maîtrise de la langue française	90,0	96,0	96,8
Langue vivante étrangère	82,0	95,9	96,4
Mathématiques, culture scientifique et technologique	82,0	95,6	96,1
Techniques usuelles de l'information et de la communication	92,0	98,4	98,4
Culture humaniste	98,0	96,5	96,8
Compétences sociales et civiques	98,0	97,9	97,8
Autonomie et l'initiative	98,0	97,8	97,9

Le socle commun de connaissances et de compétences est loin d'être validé pour tous. Les langues vivantes, les mathématiques sont les deux disciplines où l'on note un écart important entre l'établissement et le département.

Depuis trois ans un effort est porté au sein de l'établissement sur l'enseignement des langues vivantes.

De même une réflexion sur les mathématiques est menée conjointement avec les corps d'inspection.

Taux de réussite au DNB et valeurs ajoutées					
	2012	2013	2014	2015	2016
Taux de réussite brut	92	84	90	82	80
Valeur ajoutée / Académie	6	-1	6	-3	-4
Valeur ajoutée / France	8	-1	5	-6	-6

Note moyenne en contrôle continu au DNB					
	2012	2013	2014	2015	2016
Note moyenne en contrôle continu	13,1	12,5	13,3	12	12,8
Note moyenne académique	13	13,1	12,9	13,1	13,3
Note moyenne France	12,9	13,1	12,8	13	13,2

Note moyenne à l'écrit du DNB					
	2012	2013	2014	2015	2016
Etab	12,3	10,4	11,9	11,1	11,3
Valeur ajoutée / Académie	1,5	0,3	1,3	0	0,7
Valeur ajoutée / France	1,8	0,6	1,6	0,2	0,7

Le taux de réussite au DNB est en parfaite adéquation avec le livret de connaissances et compétences. Les moyennes obtenues au contrôle continu sont quasi équivalentes aux valeurs académiques.

DNB - session 2015 - sources APAE juin 2017	Etab	Dép	Acad
Taux de réussite au DNB pour les PCS "Cadres supérieurs et Enseignants"	100,0	95,1	95,8
Taux de réussite au DNB pour les PCS "Cadres moyens"	100,0	90,7	90,3
Taux de réussite au DNB pour les PCS "Employés, artisans, commerçants et agriculteurs"	78,6	87,1	86
Taux de réussite au DNB pour les PCS "Ouvriers et Inactifs"	69,6	77,9	75,9

Le taux de réussite au DNB pour les PCS "Cadres supérieurs et Enseignants" et le taux de réussite au DNB pour les PCS "Cadres moyens" est excellent. Notre effort doit être porté sur les autres élèves là où nos résultats sont nettement inférieurs aux moyennes départementales et académiques. Il est à noter que ces deux tranches représentent un nombre important d'élèves à savoir 80%.

Demandes d'orientation de la part des familles en fin de 3ème Générale Juin 2016			
Même secteur	Etab	Dept	Acad
Redoublement			
2nde GTGénéral et technologique	64,6	71,9	71,9
2nde Pro	30,8	22,4	22,7
1ère année de CAPCertificat d'aptitude professionnelle	4,6	5,6	5,3
Apprentissage			
Total	100	100	100

Décisions d'orientation en fin de 3ème générale juin 2016			
Même secteur	Etab	Dept	Acad
Redoublement	0	0,4	0,2
2nde GTGénéral et technologique	55,4	73	72,6
2nde Pro	40	22,2	23,2
1ère année de CAPCertificat d'aptitude professionnelle	4,6	4,4	4
Total	100	100	100

Les conseils de classes de 3^{ème} se prononcent en désaccord chaque année avec 2 - 3 familles quant à l'orientation en 2^{nde} générale pour des élèves dont la moyenne générale est inférieure à 7 sur 20. Ces familles-là ne sont pas dans la réalité et notre rôle est bien d'amener l'élève à trouver une orientation qui lui permette de réussir. A ce jour et depuis de nombreuses années aucun appel n'est fait pas les familles.

La nation ayant comme objectif d'amener 60 % d'élèves au niveau bac + 3 notre devoir est de faire en sorte d'orienter plus d'élèves vers la 2^{nde} générale.

Moyens de fonctionnement

Nombre d'élèves par division (E/D) - 2016 - 2017		Même secteur		
	Etab	Dépt	Acad	France
E/D 1er cycle	22,4	25,3	25,7	24,9

Il est à noter que le nombre d'élèves par classe est peu important et donc à priori favorable aux apprentissages.

Un point de vigilance : une "montée en puissance" dans les années à venir du nombre d'élèves à besoins particuliers.

POINTS FORTS

Vie scolaire

Petit collège où il fait bon vivre tant pour les élèves que pour les enseignants.

Personnel stable, attaché au collège et à son histoire, soucieux de son image. L'ensemble de l'équipe tous personnels confondus est motivé et la plupart très investie.

Le climat scolaire est bon, les élèves sont gentils et ceux qui dysfonctionnent sont rapidement recadrés grâce à une équipe de direction efficace et soudée qui soutient l'équipe enseignante.

Elèves respectueux :

- respect de l'adulte, des règles de vie en communauté.
- Bonne liaison entre les professeurs et la vie scolaire.

Les élèves sont plutôt solidaires et soutenant vis-à-vis de leurs camarades les plus en difficultés. Ils n'ont pas d'appréhension à l'idée d'aller en cours. Les élèves connaissent tous les professeurs et la réciprocité est vraie, ce qui permet de pouvoir intervenir facilement en cas de soucis.

Le nombre réduit d'élèves par classe permet une remédiation plus aisée ; Le fait d'avoir un AED rattaché à chaque classe est un atout.

Bonnes relations, bonne communication entre l'équipe du collège et les parents d'élèves.

Fonctionnement – l'organisation de l'établissement

Classes à petits effectifs.

Equipe soudée et réactive.

Collège dynamique dans son fonctionnement. Quasiment toutes les disciplines s'investissent en proposant des sorties, des rencontres... qui favorisent la curiosité des élèves.

Bonne communication notamment grâce à la plage horaire de concertation du mardi entre 12h et 13h.

L'investissement du pôle administratif permet une bonne cohésion pour les équipes pédagogiques.

Situation idéale : proximité de la médiathèque, théâtre et cinéma.

Bon fonctionnement de la vie scolaire, les tableaux de la CPE pour gérer les emplois du temps.
Les nouveaux horaires sont plus adaptés au rythme des élèves.

Le découpage en semestre et non plus en trimestre.

Les remplacements de courte durée.

De vrais échanges avec les parents, facilités par une bonne réactivité de l'équipe de direction.

Diffusion et échange d'informations efficaces par l'administration

Un certain confort d'enseignement: Collège propre, des salles agréables, pas de changement de salles pour les enseignants (à quelques exceptions près). C'est positif pour les élèves aussi.

De vrais outils qui permettent de responsabiliser les familles: site du collège, cahier de texte numérique et notes visibles sur internet.

L'organisation pédagogique

Effectif faible par classe ce qui favorise la mise au travail.

- classes hétérogènes
- classes à moins de 25 élèves
- préparation de l'orientation des élèves

Très bonne entente de l'équipe enseignante qui fait preuve d'une grande cohésion.

Aménagement des emplois du temps qui semble satisfaisante pour les élèves, pour les professeurs et les parents

Plage du mardi banalisée pour les concertations par matières.

Une bonne organisation générale avec des réunions régulières qui favorisent les moments de concertation pédagogique.

Temps de pause le midi de 2h appréciable pour pouvoir travailler, communiquer avec les collègues, par contre les élèves en tirent-ils profit ?

Organisation des rencontres parents-profs par binômes : intérêt des regards croisés.

Organisation très appréciée des parents d'élèves

La prise en compte des difficultés des élèves : dyslexie, dyspraxie et "autres troubles".

Travail à 2 en AP intéressant, mais être 2 systématiquement n'est pas toujours utile : projet d'AP à retravailler.

Un surveillant pour une classe lors des heures d'études ; un surveillant référent par classe.

Des salles de classe bien équipées.

La réforme a permis de mettre en place des méthodes de travail différentes pour une meilleure autonomie de l'élève.

Attention bienveillante portée à tous les élèves.

POINTS FAIBLES

Elèves peu motivés par le travail scolaire :

- manque de volonté, d'ambition d'une grande partie des élèves... ce qui tire vers le bas ceux qui voudraient davantage travailler
- trop peu de travail personnel (leçons non étudiées)
- manque de motivation (ils subissent les cours) et de curiosité.
- manque d'activités concrètes qui permettraient de donner du sens aux apprentissages pour motiver les élèves

Difficulté pour faire sortir les élèves de Rion même dans le cadre de l'orientation.

Il semble que les remarques à caractère discriminatoire se développent et qu'au vu du climat social actuel il faudrait mener une réflexion sur le vivre ensemble.

Pas d'assistante sociale, ce qui est un vrai problème. (cf. bonus orientation des élèves boursiers)
Une COP trop peu présente, tout comme l'infirmière.

Les horaires : trop peu d'heures d'étude

Les EPI ne sont pas "clairs" pour les élèves.

Malgré les EPI et autres projets, coordination entre professeurs difficile voire impossible par manque de temps dédié à cela.

Temps de concertation banalisés, pas assez importants

Manque de salles. Le dédoublement dans le cadre de la réforme du collège pose parfois problème.

Manque d'espaces couverts et chauffés pour les élèves ; restaurant scolaire en dehors de l'enceinte du collège ; le foyer élèves très mal insonorisé, bruyant.

Peu d'heure de soutien pour les élèves de 3eme

- peu de temps d'étude pour les élèves
- pause méridienne inférieure à 1h30 pour certaines classes certains jours

Les élèves n'ont pas toujours conscience de l'orientation post 3^{ème} et de ce qui est attendu au lycée.

II / OBJECTIFS – INDICATEURS – PROGRAMME D' ACTIONS

Axe 1 du Projet académique

Améliorer les parcours des élèves pour développer des poursuites d'études plus ambitieuses

OBJECTIF 1 : Amener 100% des élèves de 6^{ème} à la maîtrise satisfaisante du socle commun de connaissances, de compétences et de culture

Indicateur(s) retenu(s)

	2017	2018	2019	2020	2021
LSU niveau 3 du socle	80%	85%	90%	95%	100

Programme d'actions

- Améliorer la prise en charge des élèves en difficulté dès la 6^{ème} par des PPRE passerelles et PPRE
- Mettre en place les heures de soutien et d'accompagnement en petits groupes de besoins avec repérage du niveau des élèves au CM2 (concertation avec les professeurs des écoles)
- Innover par un soutien individualisé d'une ½ h par jour pour les élèves en très grande difficulté

Moyens mobilisés

- Professeurs référents pour accompagner les élèves tout au long de l'année
- Entretiens parents/profs pluridisciplinaires (binôme)
- **3^{ème} heure d'AP** : période de vacances à vacances
Septembre/toussaint : apprendre à se connaître (2/3 séances)
Méthodologie : prise en charge par les collègues d'EPS.
Toussaint/Noel : méthodologie de l'écrit - présentation de devoir, rédaction d'une réponse etc... Anglais
Janvier/ Pâques : Après repérage,
Lecture (fluence) / lecture des consignes. hist/géo/sciences
Pâques/juillet : CDI - Utilisation d'internet
- Un enseignant de lettres 1 h par jour sur le créneau 13 h – 14 h
- Tutorat : Elève – élève
- Accompagnement
Elève - AED
Elève – Professeur documentaliste

Améliorer les parcours des élèves pour développer des poursuites d'études plus ambitieuses

OBJECTIF 2 : Amener 100% des élèves de 3^{ème} à la maîtrise satisfaisante du socle commun de connaissances, de compétences et de culture en **prenant en compte l'hétérogénéité pour favoriser la réussite de chaque élève.**

Indicateur(s) retenu(s)

	2017	2018	2019	2020	2021
LSU niveau 4 du socle	90%	92%	96%	98%	100%

Programme d'actions

- Améliorer la prise en charge des élèves en difficulté par des PPRE.
- Mise en place de parcours diversifiés. (différenciation pédagogique)
- Répondre collectivement à des besoins individuels en utilisant l'accompagnement personnalisé.

Moyens mobilisés

- Accompagnement
Elève - AED
- Aide personnalisée

Améliorer les parcours des élèves pour développer des poursuites d'études plus ambitieuses

OBJECTIF 3 : Donner confiance à l'élève et permettre à chacun de se donner de l'ambition

Indicateur(s) retenu(s)

	2017	2018	2019	2020	2021
Evaluation positive (nombre d'enseignants engagés)	40 %	50 %	70 %	90 %	95%
Ecart entre la demande des familles et l'orientation accordée par le conseil de classe	10 %	8 %	7%	6 %	5 %

Programme d'actions (En référence aux points faibles donnés en page 6)

• **Mettre en place un Programme Pluriannuel d'Orientation, liaison collège-lycée avec suivi du parcours de l'élève au lycée**

- Rencontre avec des professionnels et des établissements du secteur sous la forme d'un forum des métiers et de l'orientation,
- Immersion et mini-stages des élèves de 3e au lycée de secteur (découverte des enseignements d'exploration et des sections professionnelles),
- Stage d'observation en entreprise avec rapport de stage et oral de restitution (création de fiches métiers),
- Impliquer davantage les parents d'élèves dans le parcours scolaire de leur enfant.

- Développer le principe de l'évaluation positive

- Mettre l'élève en réflexion sur la continuité et la progressivité du projet d'orientation de la 6^{ème} à la 3^{ème}.

Moyens mobilisés

- Utilisation de l'AP de 3^{ème} afin d'aider les élèves à construire leur projet.

- Folios

Logiciel Sacoche afin de suivre l'évolution de l'acquisition des compétences, supervisée par le Professeur principal.

Axe 2 du Projet académique

Réduire les écarts de performances scolaires entre les publics et les territoires

OBJECTIF 1 : Maintenir la scolarisation et la réussite de chaque élève à besoins éducatifs particuliers

Indicateur(s) retenu(s)

	2017	2018	2019	2020	2021
% d'élèves à besoins particuliers qui accède au socle et au DNB	95%	96 %	97 %	98 %	100%

Programme d'actions

- Mettre en place et suivre les PAP, PPS...
- Prendre **en compte les besoins éducatifs particuliers des élèves intellectuellement précoces**
- Proposer des aménagements appropriés afin de leur permettre de développer pleinement leurs potentialités.

Moyens mobilisés

- AVS
CPE, Professeurs Principaux et équipe éducative
Enseignant référent
- L'ensemble de l'équipe éducative

Axe 3 du Projet académique

Développer les compétences professionnelles de tous les personnels

OBJECTIF 1 : Initier des formations interdisciplinaires dans le cadre de la réforme du collège.

Indicateur(s) retenu(s)

	2017	2018	2019	2020	2021
Nombre de professeurs impliqués dans des démarches "d'inclusion élève"	50 %	60	70 %	80 %	90 %

Programme d'actions

- Former les collègues de 6^{ème} et les AED sur la lecture
- Formation sur le "Parcours Avenir"

Moyens mobilisés

- A l'interne par un professeur de lettres
- Inspectrice orientation IA 40

Développer les compétences professionnelles de tous les personnels

OBJECTIF 2 : Poursuivre et améliorer les formations inter-degrés au service de la continuité des apprentissages.

Indicateur(s) retenu(s)

	2017	2018	2019	2020	2021
Taux de réussite au palier 3 du socle	85 %	90%	94 %	98%	100%

Programme d'actions

- Mener une réflexion – formation commune 1^{er} et 2^{ème} degrés autour du "Lire, dire, écrire et compter".

Moyens mobilisés

- Conseil de cycle sous la responsabilité et l'animation du Chef d'établissement et de l'IEN de secteur.
- Formation dans le cadre de la ZAP

III / DUREE - MODALITES D'EVALUATION

Ce contrat est pluriannuel. Il est échu au 30 juin 2021.

L'autorité académique et l'établissement sont signataires du présent contrat, dans le respect de leurs prérogatives et compétences, au service des élèves.

Fait à Rion des Landes, le 19 juin 2017

Le Directeur Académique,

Le chef d'établissement,

Jean Jacques LACOMBE

Dominique THOUY