



PROJET D'ETABLISSEMENT

2017-2021

Le collège à la rentrée 2016

Elèves :

- 264 élèves répartis sur 12 divisions. Depuis 2010 on note une augmentation régulière des effectifs. Le nombre d'élèves est passé de 222 à 280 et devrait se maintenir dans les années à venir.

Evolution des effectifs par formation

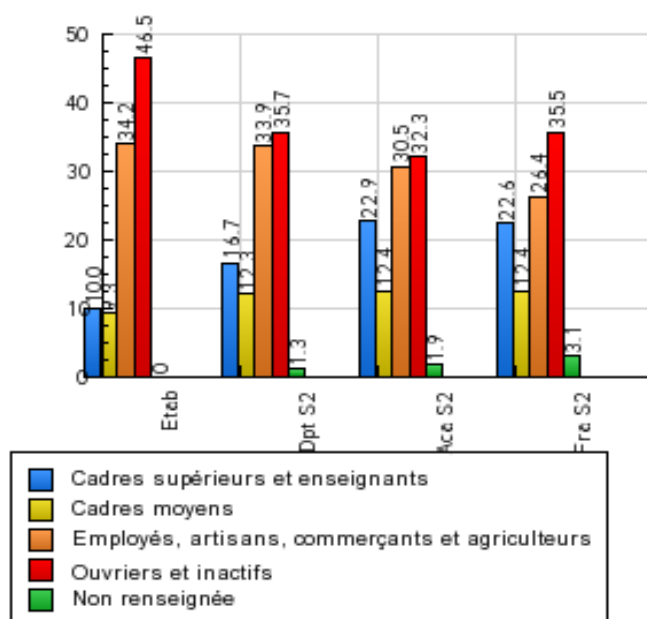
	2011	2012	2013	2014	2015	2016	2017*
6EME	59	63	71	70	74	62	90
5EME	67	63	68	75	69	71	63
4EME	47	63	57	67	74	67	74
3EME	62	34	53	50	62	64	61
Total	235	223	249	262	279	264	288

* Prévisions

Caractéristiques des élèves

Pourcentage de filles - 2016 - 2017	Etab	Dépt	Acad	France
% de filles	50,9	49,2	49,1	49,0

Distribution par PCS regroupées - 2016 - 2017	Etab	Dpt S2	Aca S2	Fra S2
Cadres supérieurs et enseignants	10,0	16,7	22,9	22,6
Cadres moyens	9,3	12,3	12,4	12,4
Employés, artisans, commerçants et agriculteurs	34,2	33,9	30,5	26,4
Ouvriers et inactifs	46,5	35,7	32,3	35,5
Non renseignée	0	1,3	1,9	3,1



Les PCS du collège Marie Curie sont les plus défavorisées de la ZAP avec 46,5% d'ouvriers et d'inactifs (+14 points par rapport à l'académie). La part des employés, artisans, commerçants et agriculteurs représentent 34,2% des PCS de l'établissement. Le collège accueille des élèves avec des problématiques familiales très compliquées et l'absence d'assistante sociale est un vrai manque pour l'établissement et ses élèves. La COPsy et la CPE sont souvent amenées à combler ce manque.

Répartition des élèves de 1er cycle par taux de bourse - 2015 - 2016		Public + Privé		
	Etab	Dépt	Acad	France
Taux 1	16,1	11,1	10,8	11,1
Taux 2	7,9	5,2	5,9	6,5
Taux 3	6,8	5,6	6,3	8,1
Ensemble	30,8	21,9	23,1	25,6

Il va de soi que ce tableau est à rapprocher du tableau ci-dessus. En comparaison à l'an passé, le nombre d'élèves boursiers c'est 7 points de plus que le taux académique), ce taux est en adéquation avec les caractéristiques sociales des élèves et de leur famille.

Répartition des élèves selon le régime scolaire - 2016 - 2017		Public + Privé		
	Etab	Dépt	Acad	France
Externes	5,9	9,2	14,3	29,0
Demi-pensionnaires	94,1	89,3	84,6	70,4

Pourcentage d'élèves pratiquant le latin - 2016 - 2017		Public + Privé		
	Etab	Dépt	Acad	France
Latin en 5ème	35,1	27,5	23,1	18,5

La pratique du latin est largement ancrée dans l'établissement depuis plusieurs années où la demande des familles est importante.

Difficultés scolaires

Pourcentage d'élèves en retard d'un an et plus à l'entrée en 6ème		Public+Privé		
	Etab	Dépt	Acad	France
% d'élèves en retard en 2015 - 2016	12,3	8,3	7,9	9,8
% d'élèves en retard en 2016 - 2017	7,9	7,6	7,5	9,1

Les élèves de l'établissement arrivent plus en retard en 6ème que les élèves du département ou de l'académie même si ce pourcentage tend à réduire. **Une réflexion est à mener avec le 1^{er} degré** afin de réduire le % d'élèves en retard à l'entrée en 6^{ème}.

Personnels et moyens

Effectifs de personnels - 2015 - 2016	Nombre d'agents
Personnels enseignants dont AVS	25
Personnels administratifs	2
Personnels de vie scolaire dont 1 CPE	7
Personnels ouvrier et de service	6
Personnels de direction	1
Personnel infirmier	1
Total	42

Pourcentage d'ETP des personnels enseignants - 2015 - 2016	Etab	Dépt	Acad	France
Agrégés	5,6	4,0	5,2	5,1
Certifiés, PEPS	82,5	85,4	82,2	82,5
PLP	0,0	1,5	1,7	1,5
Autres titulaires	0,0	5,4	5,7	5,7
Non- titulaires	11,9	3,7	5,3	5,2

Ancienneté des enseignants dans le poste (en 4 classes) - 2015 - 2016				
	Etab	Dépt	Acad	France
Moins de 2 ans	39,1	31,6	32,5	34,8
De 2 à 5 ans	26,1	18,7	17,2	15,9
De 5 à 8 ans	17,4	21,1	20,0	17,5
Plus de 8 ans	17,4	28,7	30,3	31,8

Moyens de fonctionnement

Nombre d'élèves par division (E/D) - 2016 - 2017		Même secteur		
	Etab	Dépt	Acad	France
E/D 1er cycle	22,4	25,3	25,7	24,9

Il est à noter que le nombre d'élèves par classe est peu important et donc à priori favorable aux apprentissages.

Performance

- **Parcours**

Taux de redoublement global en classe de 6ème - 2016 - 2017	Etab
pour l'établissement	0
pour le département	0,6
pour l'académie	0,6
pour la France	0,5

Le taux de redoublement en 6ème est égal à 0. Aujourd'hui professeurs et parents semblent admettre que le redoublement n'est pas "la solution" mais qu'il faut en amont mettre en place d'autres stratégies

Taux d'accès de la 3ème vers la 2nde GT							
	2010	2011	2012	2013	2014	2015	2016
Taux d'accès brut	62.2	60	68	56	66	58	53.2
Taux d'accès attendu / Académie	66.4	61	62	67	67		64

Synthèse des taux de passage post-3ème - 2016 - 2017		Public + Privé		
	Etab	Dépt	Acad	France
Redoublement	0	1,5	1,3	2,1
2nde GT	53,2	64,5	66,7	65,7
2nde PRO	37,1	18,5	18,4	19,4
CAP	0	3,9	3,1	3,7

L'accès de la 3ème à la 2nde GT est plus ou moins inférieur à la moyenne académique suivant les années. Il faut cependant noter que la bonne image que reflète aujourd'hui l'enseignement professionnel amène quelques bons élèves à vouloir s'y orienter au détriment de la seconde générale.

Demandes d'orientation de la part des familles en fin de 3ème Générale Juin 2016			
Même secteur	Etab	Dept	Acad
Redoublement			
2nde GTGénéral et technologique	64,6	71,9	71,9
2nde Pro	30,8	22,4	22,7
1ère année de CAPCertificat d'aptitude professionnelle	4,6	5,6	5,3
Apprentissage			
Total	100	100	100

Décisions d'orientation en fin de 3ème générale juin 2016			
Même secteur	Etab	Dept	Acad
Redoublement	0	0,4	0,2
2nde GTGénéral et technologique	55,4	73	72,6
2nde Pro	40	22,2	23,2
1ère année de CAPCertificat d'aptitude professionnelle	4,6	4,4	4
Total	100	100	100

En leur âme et conscience les conseils de classes de 3ème se prononcent en désaccord chaque année avec 2 - 3 familles quant à l'orientation en 2nde générale pour des élèves dont la moyenne générale est inférieure à 7 sur 20. Ces familles-là ne sont pas dans la réalité et notre rôle est bien d'amener l'élève à trouver une orientation qui lui permette de réussir. A ce jour et depuis de nombreuses années aucun appel n'est fait pas les familles.

Devenir des élèves de 3ème en fin de 2nde GT - 2015 - 2016	Public + Privé		
	Etab	Acad	France
1E SCIENTIFIQUE	39,4	35,5	35,4
1E LITTERAIRE	3,0	10,4	9,8
1E ECONOMIQUE ETSOCIALE	27,3	21,5	21,0
1E ST2S ou STG ou BT Services	12,1	11,5	13,4
1E STL ou STI2D ou STD2A ou BT Production	12,1	7,9	7,2
1E BTN SPECIFIQUE	0,0	0,6	0,5
2nde PRO	3,0	1,8	1,4
CAP	0,0	0,1	0,1
1E PRO	0,0	1,8	1,5
REDOUBLEMENT	0,0	5,8	7,1
AUTRES SITUATIONS	3,0	3,0	2,7
TOTAL	100,0	100,0	100,0

A la lecture du tableau l'on se rend compte que les élèves poursuivent généralement leur scolarité dans la filière de leur choix (très peu de réorientation).

Devenir des élèves de 3ème en fin de 2nde Pro - 2015 - 2016	Public + Privé		
	Etab	Acad	France
TER BEP	0,0	0,0	0,0
1E PRO	85,7	85,3	83,1
2ème année de CAP	0,0	0,9	0,9
REDOUBLEMENT	0,0	3,4	4,1
AUTRES SITUATIONS	14,3	10,4	12,0
TOTAL	100,0	100,0	100,0

- Résultats

Maîtrise du socle commun - 3èmes générales - session 2015 (Source APAE mai 2017)	Etab	Dép	Acad
Socle commun des connaissances et des compétences	82,0	94,0	94,8
Maîtrise de la langue française	90,0	96,0	96,8
Langue vivante étrangère	82,0	95,9	96,4
Mathématiques, culture scientifique et technologique	82,0	95,6	96,1
Techniques usuelles de l'information et de la communication	92,0	98,4	98,4
Culture humaniste	98,0	96,5	96,8
Compétences sociales et civiques	98,0	97,9	97,8
Autonomie et l'initiative	98,0	97,8	97,9

Le socle commun de connaissances et de compétences est loin d'être validé pour tous. Les langues vivantes, les mathématiques sont les deux disciplines où l'on note un écart important entre l'établissement et le département.

Depuis trois ans un effort est porté au sein de l'établissement sur l'enseignement des langues vivantes.

De même une réflexion sur les mathématiques est menée conjointement avec les corps d'inspection.

Taux de réussite au DNB et valeurs ajoutées					
	2012	2013	2014	2015	2016
Taux de réussite brut	92	84	90	82	80
Valeur ajoutée / Académie	6	-1	6	-3	-4
Valeur ajoutée / France	8	-1	5	-6	-6

Note moyenne en contrôle continu au DNB					
	2012	2013	2014	2015	2016
Note moyenne en contrôle continu	13,1	12,5	13,3	12	12,8
Note moyenne académique	13	13,1	12,9	13,1	13,3
Note moyenne France	12,9	13,1	12,8	13	13,2

Note moyenne à l'écrit du DNB					
	2012	2013	2014	2015	2016
Etab	12,3	10,4	11,9	11,1	11,3
Valeur ajoutée / Académie	1,5	0,3	1,3	0	0,7
Valeur ajoutée / France	1,8	0,6	1,6	0,2	0,7

Le taux de réussite au DNB est en parfaite adéquation avec le livret de connaissances et compétences. Les moyennes obtenues au contrôle continu sont quasi équivalentes aux valeurs académiques.

DNB - session 2015 - sources APAE juin 2017	Etab	Dép	Acad
Taux de réussite au DNB pour les <u>PCS</u> "Cadres supérieurs et Enseignants"	100,0	95,1	95,8
Taux de réussite au DNB pour les PCS "Cadres moyens"	100,0	90,7	90,3
Taux de réussite au DNB pour les <u>PCS</u> "Employés, artisans, commerçants et agriculteurs"	78,6	87,1	86
Taux de réussite au DNB pour les PCS "Ouvriers et Inactifs"	69,6	77,9	75,9

Le taux de réussite au DNB pour les PCS "Cadres supérieurs et Enseignants" et le taux de réussite au DNB pour les PCS "Cadres moyens" est excellent. Notre effort doit être porté sur les autres élèves où là nos résultats sont nettement inférieurs aux moyennes départementales et académiques. Il est à noter que ces deux tranches représentent un nombre important d'élèves à savoir 80%.

Atouts et points faibles

1. Le climat scolaire

<p>Points forts / Forces :</p> <p>Petit collège, climat plutôt familial, donc ambiance sympathique.</p> <p>Personnel stable, attaché au collège et à son histoire, soucieux de son image. L'ensemble de l'équipe tous personnels confondus est motivé et la plupart très investie. Le climat scolaire est bon, les élèves sont gentils et ceux qui dysfonctionnent sont rapidement recadrés grâce à une équipe de direction efficace et soudée qui soutient l'équipe enseignante.</p> <p>Collège où il fait bon vivre tant pour les élèves que les enseignants. Il faut conserver cette dynamique. Climat de travail agréable avec l'administration</p> <p>Equipe vie scolaire soudée et à l'écoute des élèves ce qui crée un climat détendu et « familial ».</p> <p>Elèves respectueux : -respect de l'adulte, des règles de vie en communauté. -Bonne liaison entre les professeurs et la vie scolaire.</p> <p>Les élèves sont plutôt solidaires et soutenant vis-à-vis de leurs camarades les plus en difficultés. Ils n'ont pas d'appréhension à l'idée d'aller en cours. Les élèves connaissent tous les professeurs et la réciproque est vraie, ce qui permet de pouvoir intervenir facilement en cas de soucis.</p> <p>Le nombre réduit d'élèves par classe permet une remédiation plus aisée. Les élèves se livrent assez facilement auprès des adultes quels qu'ils soient.</p> <p>Le fait d'avoir un AED rattaché à chaque classe est un atout</p> <p>Les espaces de travail sont propres ; le matériel adéquat</p> <p>Bonnes relations, bonne communication entre l'équipe du collège et les parents d'élèves</p>	<p>Points faibles / Faiblesses :</p> <p>Elèves peu motivés par le travail scolaire. manque de volonté, d'ambition d'une grande partie des élèves... ce qui tire vers le bas ceux qui voudraient davantage travailler trop peu de travail personnel (leçons non étudiées) manque de motivation (ils subissent les cours) et de curiosité. manque d'activités concrètes qui permettraient de donner du sens aux apprentissages pour motiver les élèves</p> <p>Difficulté pour faire sortir les élèves de Rion même dans le cadre de l'orientation.</p> <p>Manque d'AED pour animer le 12h-14h qui est long (surtout l'hiver).</p> <p>Il semble que les remarques à caractère discriminatoire se développent et qu'au vu du climat social actuel il faudrait mener une réflexion sur le vivre ensemble.</p>
<p>Propositions :</p> <p>Quelques élèves sont en très grande difficulté (sociale, familiale, scolaire). <u>La présence d'une assistante sociale et une plus grande présence de la COPsy nous paraissent être une priorité.</u></p> <p>Il serait intéressant que l'AED référent des classes soit invité lors des conseils de classe.</p> <p>Les activités pédagogiques (sorties, notamment voyage en Angleterre) pratiquées par l'établissement paraissent très bien venue pour ouvrir les perspectives des élèves d'autant que beaucoup d'efforts sont faits pour rendre ces sorties abordables financièrement.</p> <p>Mettre sur le site du collège un onglet "Parents d'élèves"</p>	

2. Le fonctionnement – l'organisation de l'établissement

<p>Points forts / Forces :</p> <p>Classes à petits effectifs.</p> <p>Equipe soudée et réactive. Collège dynamique dans son fonctionnement. Quasiment toutes les disciplines s'investissent en proposant des sorties, des rencontres... qui favorisent la curiosité des élèves.</p> <p>Bonne communication notamment grâce à la plage horaire de concertation du mardi entre 12h et 13h.</p> <p>Principal soutenant en cas de problèmes avec des élèves et / ou parents. L'investissement du pôle administratif permet une bonne cohésion pour les équipes pédagogiques.</p> <p>Règles d'or dans les salles.</p> <p>Situation idéale : proximité de la médiathèque, théâtre et cinéma.</p> <p>Petite structure où il est facile de communiquer avec l'ensemble des personnels.</p> <p>Bon fonctionnement de la vie scolaire, les tableaux de la CPE pour gérer les emplois du temps. Les nouveaux horaires sont plus adaptés au rythme des élèves.</p> <p>Le découpage en semestre et non plus en trimestre.</p> <p>Les remplacements de courte durée.</p> <p>De vrais échanges avec les parents, facilités par une bonne réactivité de l'équipe de direction (en particulier CPE). Diffusion et échange d'informations efficace par l'administration Un certain confort d'enseignement: Collège propre, des salles agréables, pas de changement de salles pour les enseignants (à quelques exceptions près). C'est positif pour les élèves aussi.</p> <p>De vrais outils qui permettent de responsabiliser les familles: site du collège, cahier de texte numérique et notes visibles sur internet.</p>	<p>Points faibles / Faiblesses :</p> <p>Pas d'assistante sociale Une COP trop peu présente, tout comme l'infirmière.</p> <p>Communication pas toujours évidente avec le pôle gestion, ce qui est un frein à l'organisation de sorties, d'activités...</p> <p>Les horaires : trop peu d'heures d'étude Pause méridienne trop longue 1h30 serait suffisante pour tous y compris les 6èmes.</p> <p>Problèmes d'impression en salle des profs.</p> <p>Les EPI ne sont pas "clairs" pour les élèves. Malgré les EPI et autres projets, coordination entre professeurs difficile voire impossible par manque de temps dédié à cela. Temps de concertation banalisés, pas assez importants</p> <p>Manque de salles. Le dédoublement dans le cadre de la réforme du collège pose parfois problème.</p> <p>Manque d'espaces couverts et chauffés pour les élèves.</p> <p>Restaurant scolaire en dehors de l'enceinte du collège.</p> <p>Le foyer élèves très mal insonorisé, bruyant.</p>
<p>Propositions :</p> <p>Des heures de concertation entre professeurs pour améliorer et dynamiser les projets. Il serait intéressant que l'AED référent des classes soit invité lors des conseils de classe.</p> <p>Au second semestre des rencontres parents –professeurs pourraient être organisée notamment pour les élèves les plus en difficulté.</p> <p>Peut-être créer des groupes d'élèves en fonction de leur sensibilité à tel ou tel sujet pour qu'ils s'investissent préférentiellement dans un projet qui les intéresse : motivation = volonté de faire des efforts pour progresser pour avancer = réussite = estime de soi = ambition.</p> <p>Proposer davantage d'heures d'étude encadrées par un adulte aidant, même si l'on sait que tous n'en tirent pas profit.</p> <p>Pendant le temps de repas ouvrir le foyer pour le loisir et une étude pour ceux qui souhaitent travailler. 1h30 de pause méridienne pour tous.</p>	

3. L'organisation pédagogique

<p>Points forts / Forces :</p> <p>Effectif faible par classe ce qui favorise la mise au travail.</p> <ul style="list-style-type: none">- classes hétérogènes- classes à moins de 25 élèves- préparation de l'orientation des élèves <p>Petite structure, il est facile de communiquer avec l'ensemble des personnels.</p> <p>Très bonne entente de l'équipe enseignante qui fait preuve d'une grande cohésion.</p> <p>Aménagement des emplois du temps qui semble satisfaisant pour les élèves et pour les professeurs et les parents</p> <p>Plage du mardi banalisée pour les concertations par matières.</p> <p>Une bonne organisation générale avec des réunions régulières qui favorisent les moments de concertation pédagogique.</p> <p>Temps de pause le midi de 2h appréciable pour pouvoir travailler, communiquer avec les collègues.</p> <p>Organisation des rencontres parents-profs par binômes : intérêt des regards croisés.</p> <p>Organisation très appréciée des parents d'élèves</p> <p>La prise en compte des difficultés des élèves : dyslexie, dyspraxie, ...</p> <p>Travail à 2 en AP intéressant, mais être 2 systématiquement n'est pas toujours utile : projet d'AP à retravailler.</p> <p>Un surveillant pour une classe lors des heures d'études.</p> <p>Un surveillant référent par classe.</p> <p>Des salles de classe bien équipées.</p> <p>La réforme a permis de mettre en place des méthodes de travail différentes pour une meilleure autonomie de l'élève.</p> <p>Attention bienveillante notée pour tous les élèves.</p>	<p>Points faibles / Faiblesses :</p> <p>Manque de finalité dans le travail proposé aux élèves, d'où un manque de motivation</p> <p>Pas d'heure de concertation dédiée aux professeurs d'un EPI</p> <p>Manque d'heures d'études pour les élèves. Le temps de pause du midi un peu trop long.</p> <p>Peu d'heure de soutien pour les élèves de 3eme</p> <ul style="list-style-type: none">- peu de temps d'étude pour les élèves- pause méridienne inférieure à 1h30 pour certaines classes certains jours <p>Un nombre très important de sorties, spectacles et autres ouvertures vers le monde culturel qui peut laisser croire aux élèves que c'est là la vraie vocation de l'école et qui fait perdre de nombreuses heures d'enseignements.</p> <p>Pas assez d'attention ou d'importance accordée à l'absentéisme en contrôle ou un regard trop bienveillant.</p> <p>Il ne faut pas faire plus de deux brevets blancs et surtout pas avec un autre établissement comme cité dans l'ancien projet d'établissement.</p> <p>Les appréciations telles que "encouragements, félicitations... prononcées lors des conseils de classe ne sont pas toujours comprises par les parents d'élèves</p> <p>Les élèves n'ont pas toujours conscience de l'orientation post 3^{ème} et de ce qui est attendu au lycée</p>
<p>Analyse et propositions :</p> <p>Créer sur le niveau 6^{ème} des équipes de professeurs volontaires et motivés en accentuant les moyens</p> <p>En effet les lacunes sont parfois importantes et <u>une action FORTE et PRECOCE peut être profitable.</u></p> <p>Faire venir d'anciens élèves de 3^{ème}, actuels 2^{nde} pour parler au élèves du lycée lors d'une rencontre.</p>	

4. Partenariats :

- Bon partenariat avec la Mairie
- Aides du Conseil Départemental 40 sur plusieurs projets.
- Bonnes relations et proximité avec le Groupe scolaire élémentaire et les écoles du secteur.
- Très bonnes relations constructives avec les parents d'élèves.

Suite à ce constat, il a été décidé de privilégier pour les 4 ans à venir 3 axes de travail :

Axe 1 : ASSURER LA REUSSITE DU PARCOURS SCOLAIRE DE TOUS LES ELEVES

Objectifs :

- Vaincre le décrochage scolaire
- Prendre en compte les élèves à besoins particuliers

Axe 2 : METTRE L'ELEVE EN SITUATION DE REUSSITE

Objectifs :

- Faire évoluer les modalités d'évaluation des élèves vers une évaluation positive, simple et lisible, valorisant les progrès
- Mettre en œuvre un accompagnement personnalisé pertinent

Axe 3 : FAVORISER L'OUVERTURE CULTURELLE DANS LES APPRENTISSAGES

Objectifs :

- Développer des projets culturels
- Eduquer à la santé et la citoyenneté

Axe 1

ASSURER LA REUSSITE DU PARCOURS SCOLAIRE DE TOUS LES ELEVES

Objectif : Vaincre le décrochage scolaire

Actions	Moyens / ressources	Critères d'évaluation
Liaison CM2/6 ^{ème}	Fiche détaillée sur l'élève afin de prendre en compte les difficultés scolaires et liées au comportement	
Mini stages dès la 4 ^{ème} , avec un tuteur élève pour aider l'élève à récupérer les cours.	Cellule de veille Accompagnement par l'enseignant référent	Soutenance orale (rapport de stage)
Accompagnement personnalisé, ciblé avec des objectifs à atteindre sur une courte durée (engagement signé de l'élève et la famille) → PPRE	Communication du PPRE à l'ensemble du personnel (enseignants, AED...) Surveillance particulière des AED référents durant les heures d'études	Bilan au terme de l'accompagnement personnalisé avec les familles et l'élève sous la responsabilité du Professeur Principal
Travail sur l'orientation Elargir les connaissances des élèves sur les métiers et les formations Promouvoir et préparer une orientation ambitieuse, choisie, adaptée	Interventions d'anciens élèves (leurs parcours) Liaison collège/entreprises Liaison collège/LP et Collège/lycée Routes de l'orientation COPsy → entretien avec les élèves et les parents	Indicateurs relatifs aux familles (ex: % de présence aux réunions d'information entretiens individuels) Affectations fin de 3 ^{ème}

<p>Suivi dès la 6^{ème}</p>	<p>Professeurs référents pour accompagner les élèves tout au long de l'année (en particulier les 6èmes)</p> <p>Entretiens parents/profs pluridisciplinaires (binôme)</p> <ul style="list-style-type: none"> ▪ 3^{ème} heure d'AP : période de vacances à vacances <ul style="list-style-type: none"> - <u>Septembre/toussaint</u> : apprendre à se connaître (2/3 séances) <p>Méthodologie : prise en charge avec les collègues d'EPS.</p> <ul style="list-style-type: none"> - <u>Toussaint/Noel</u> : méthodologie de l'écrit - présentation de devoir, rédaction d'une réponse etc... Anglais - <u>Janvier/ Pâques</u> : <u>Après repérage</u>, Lecture (fluence) / lecture des consignes. hist/géo/sciences - <u>Pâques/juillet</u> : CDI - Utilisation d'internet/ 	<p>Evolution des comportements face au travail personnel</p>
<p>Surveillance particulière en étude /CDI</p>	<p>AED, professeur documentaliste</p>	<p>Amélioration des résultats, du comportement Bien être de l'élève</p>
<p>Développer et améliorer les relations avec les familles</p>	<p>Diversifier les actions en direction des familles/communiquer autrement</p>	<p>% de présence des familles dans les manifestations % de présence des familles lors des réunions parents/professeurs Nombre de connections /site internet du collège</p>
<p>Un partenariat éducatif</p>	<p>Assistante sociale (un rêve !) Présence hebdomadaire de la COPsy</p>	

Axe 1

ASSURER LA REUSSITE DU PARCOURS SCOLAIRE DE TOUS LES ELEVES

Objectif : Prendre en compte les élèves à besoins particuliers

Actions	Moyens / ressources	Critères d'évaluation
<p>Accompagner dès la 6ème le parcours des élèves à besoins particuliers</p> <p>Optimiser les dispositifs</p> <p>Mise en place du PAP, PPRE, PPS, SAPAD, EIP (engagements de courte durée)</p> <p>Recourir à la différenciation pédagogique dans la classe.</p>	<p>Réunion d'information en début d'année (tous les collègues) et diffusion des PAP à tous les enseignants</p> <p>Réunion de suivi (famille, élève et professeurs) en cours d'année.</p> <p>Présence des AVS pour encadrer les élèves, les accompagner dans leur scolarité</p> <p>Bilan de l'orthophoniste + intervention infirmière (et médecin scolaire)</p> <p>Cours à domicile (élèves malades, absents)</p> <p>Acquisition et mise à disposition de matériels adaptés</p> <p>Formation des enseignants</p>	<p>Bilan avec la famille</p> <p>Bilan chaque année avec enseignants, professeur référent</p> <p>Amélioration des résultats / validation des compétences du socle niveau 3 et niveau 4</p>

Axe 2

METTRE L'ELEVE EN SITUATION DE REUSSITE

Objectif : Faire évoluer les modalités d'évaluation des élèves vers une évaluation positive, simple et lisible, valorisant les progrès

Actions	Moyens / ressources	Critères d'évaluation
<p>Renforcer/élargir les pratiques d'évaluations formatives (non notées mais corrigées) pour que tous les élèves sachent où ils en sont (et les points à retravailler) avant une évaluation sommative (notation chiffrée ou en termes de compétences acquises)</p>	<p>L'Accompagnement Personnalisé, tel que défini dans la réforme, peut être le lieu et l'occasion de pratiquer ces évaluations formatives et leurs retours auprès des élèves, individuellement ou en petits groupes de besoins</p>	<p>Le bien-être de tous, élèves et enseignants</p>
<p>Développer l'évaluation des élèves à la volée : lorsqu'on voit en classe qu'un élève sait faire, on n'attend pas le contrôle pour valider (ce qui annule l'effet parfois paralysant de la situation d'évaluation)</p>	<p>Utilisation généralisée du logiciel sacoches pour tous les niveaux, de la sixième à la troisième, afin d'assurer le suivi des compétences validées (en lien avec le Socle Commun de Connaissances, de Compétences et de Culture qui se valide en fin de cycle)</p>	
<p>Augmenter progressivement la quantité de critères évalués afin de ne pas « noyer » sous le rouge ou les mauvaises notes les élèves les plus fragiles ; faire un focus sur une ou deux compétences et s'y tenir jusqu'à validation</p>	<p>Exigences transdisciplinaires sur certaines compétences ou capacités très précises, à définir en équipe pédagogique en début d'année et à réajuster selon les besoins et l'évolution individuelle de chaque élève ; suivi assuré par le professeur principal et, éventuellement, le professeur de la discipline « dominante »</p>	

Axe 2

METTRE L'ELEVE EN SITUATION DE REUSSITE

Objectif : Mettre en œuvre un accompagnement personnalisé pertinent

Actions	Moyens / ressources	Critères d'évaluation
Accompagnement Personnalisé de la 6 ^{ème} à la 4 ^{ème} : acquisition de méthodes de travail (« apprendre à apprendre »), différenciation pédagogique selon les difficultés ou points forts de chaque élève, constitution de groupes de besoins, éventuellement mise en place de tutorats...	Deux heures par semaine avec deux professeurs dans la classe ou possibilité de scinder la classe en deux groupes ; choix effectué par les professeurs selon les activités prévues	1- Progression des résultats (en termes de notes ou de compétences), réinvestissement des méthodes travaillées
Accompagnement Personnalisé en 3 ^{ème} : préparation méthodologique au Brevet des Collèges	Une heure par semaine, un professeur par classe	2- Aisance dans la compréhension et la réalisation des exercices « type brevet »
Travail des AED en étude : encadrement des devoirs et mise au travail	En début d'année, chaque classe se voit attribuer un AED référent qui prend en charge, dans la mesure du possible, toutes les études de cette classe et assure le suivi général de la Vie Scolaire de ladite classe	3- Connaissance plus globale de l'élève
Méthodologie, mise au travail et préparation du cartable en début d'année dans tous les niveaux et dans tous les cours (hors créneaux ciblés AP, y compris en étude)	Tous les personnels en charge des élèves, enseignants, AED, CPE	4- Vérification ponctuelle et aléatoire des sacs, agendas et carnets (par les professeurs ou la Vie Scolaire)
Inviter les AED en Vie de Classe et aussi, de temps en temps, en cours	Quand les AED ont des créneaux libres dans leur emploi du temps	
Impliquer les documentalistes pour un travail autour des recherches documentaires, de la presse jeunesse...	Une documentaliste avec une demi-classe	

Axe 3

FAVORISER L'OUVERTURE CULTURELLE DANS LES APPRENTISSAGES

Objectif : Développer des projets culturels

Actions	Moyens / ressources	Critères d'évaluation
Cf "Parcours d'éducation artistique et culturelle"		

Axe 3

FAVORISER L'OUVERTURE CULTURELLE DANS LES APPRENTISSAGES

Objectif : Eduquer à la santé et la citoyenneté

Actions	Moyens / ressources	Critères d'évaluation
Cf "Parcours Citoyen de l'élève"		