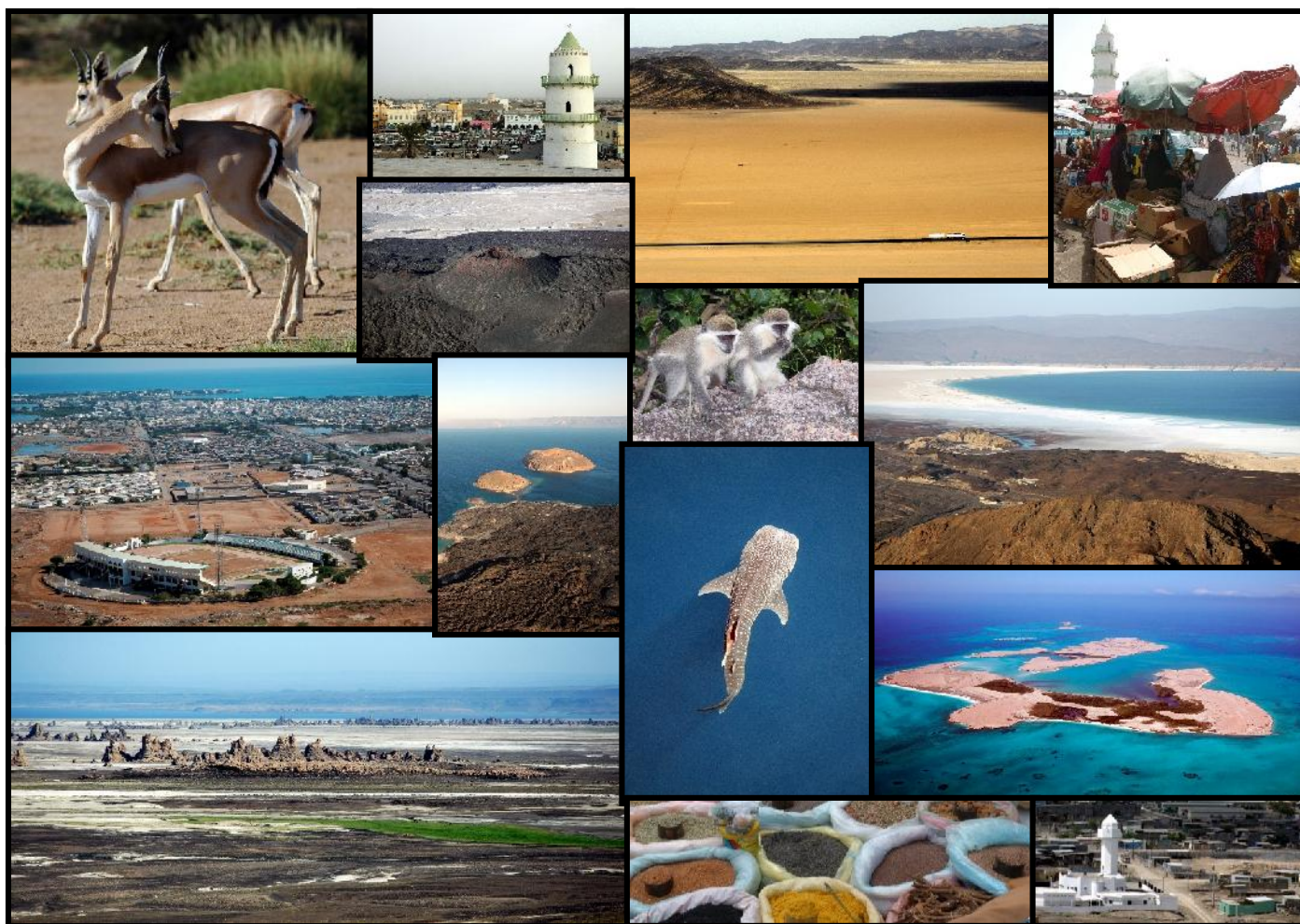


# LIVRET D'ACCUEIL



## Bienvenue au Lycée français de DJIBOUTI



*Ce livret d'information a été composé par l'ensemble des enseignants du primaire et la participation de collègues du secondaire. Nous avons tenu compte de nos expériences et nous serons heureux de compléter ce livret avec vos propres expériences de « nouveaux ». En attendant nous espérons qu'il vous sera utile. Et nous vous souhaitons une bonne arrivée parmi nous.*

# SOMMAIRE

---

## **I Coût de la vie**

- A. Le logement
- B. Electricité
- C. Eau
- D. Gaz
- E. Alimentation: tableau de prix
- F. Loisirs: sites touristiques, activités de la mer, loisirs sur Djibouti

## **II Santé**

- A. Situation sanitaire
- B. Soins disponibles: avant de partir, sur place, animaux

## **III Situation administrative**

- A. Conditions de séjour
- B. Fiscalité

## **IV Eloignement géographique**

- A. Liaisons aériennes avec la France
- B. Communications: internet, téléphone

## **V L'école**

- A. Localisation
- B. Equipement des salles

## **VI Adresses utiles et liens**

### **I COUT DE LA VIE**

#### ***Logement***

Les loyers sont très variables selon les quartiers. La plupart des enseignants vivent dans les quartiers résidentiels à loyers plus ou moins élevés (Héron, Gabode, Plateau du Serpent, Cité Saoudi) ou en centre ville (assez bruyant). Il existe aussi des quartiers à loyers moins élevés (Ambouli). Il est difficile de trouver un logement à Djibouti en raison de l'importante présence militaire française et de l'arrivée massive au mois de septembre. Il existe des intermédiaires qui « aident » à trouver des logements et n'hésitent pas à demander des commissions prohibitives (50% du loyer). Ne pas hésiter à négocier auparavant. Il existe aussi des agences immobilières. Il est plus prudent de prendre contact avec les enseignants sur place avant la fin de l'année scolaire. L'arrivée est assez compliquée, il est plus aisé de ne pas avoir à gérer la recherche d'un logement.

Les coupures d'électricité sont moins fréquentes qu'il y a quelques années. Un groupe électrogène peut-être parfois utile. Vous trouverez ci dessous un tableau indicatif fait à partir des informations données par les enseignants. Attention, le taux peut varier.

Appartements Groupe électrogène meublé Loyer moyen en FDJ (Loyer indicatif en € au taux de 192FDJ/1€)

F1: studio 100 000 FDJ

F2 : 110 000

F3 : 150 000

F4 : 130 000 à 190 000 (suivant quartier, vétusté, groupe électrogène,...)

F5 : Plus de 250 000 jusqu'à 600 000 (villa individuelle quartier Haramous par exemple).

Peut-être partiellement meublé (climatisation), gardien parfois inclus dans le loyer, parfois payer à part (15 000 à 30 000 FD suivant logements groupés ou maison individuelle)

### **L'eau**

Les frais d'installation sont d'environ 50 000 FDJ dont 45 000 FDJ d'avance sur consommation (récupérable à la clôture). L'eau est payable tous les deux mois, une somme forfaitaire de 5 000 à 10 000 FDJ.

### **L'électricité**

A l'ouverture du compteur, 35 000 FDJ à 70 000 FDJ d'avance sur consommation (suivant la puissance du compteur) sont demandés (récupérable à la clôture). Les factures (tous les deux mois) sont très variables en fonction du logement, de la saison et de l'utilisation de la climatisation : de 20 000 FDJ à 200 000 FDJ pour deux mois. Les coupures d'électricité sont moins fréquentes aujourd'hui que dans le passé, le groupe électrogène peut parfois rendre service.

### **Gaz**

Le gaz Bouteilles de gaz : compter environ 30 000 FDJ par an (6 000 FDJ par bouteille), selon la taille de la famille bien sûr.

### **Alimentation**

Tarifs des produits courants. Djibouti novembre 2016. Conversion effectuée sur la base du cours du FDJ. Il est de 1 € pour 192 FDJ environ.

Faire les courses à Djibouti demande de passer par plusieurs points de vente. Les supérettes locales sont diversement approvisionnées. Cependant, on trouve de tout!

Désignation	Quantité	Prix approximatif en FDj	Prix approximatif en €
Pain (boutique locale)	100g	25	0,13
Pain (boulangerie française)	100g	50	0.26
lait stérilisé, lait entier.	1litre	190	0.99
yaourt nature (origine Yemen)	180g	100	0.52
yaourt nature (origine France)	par 4	680	3.5
Camembert	250g	700	3.65
œufs	12	480	2.5
Farine	1kg	100	0.52
Beurre	250g	380	1.98
crème fraîche	1litre	1490	7.76
riz, long grain	1kg	370	1.93
Spaghetti	1kg	450	2.34
café moulu	250g	430	2.24
café moulu expresso	250g	530	2,76
thé en sachets	par 25	560	2,92
sucre en poudre	1kg	250	1.30
sucre en morceaux	1kg	310	1,62
chocolat en poudre	1kg	1940	10.10
eau minérale non gaz	1,5l	80	0,42
eau minérale gazeuse	1,25l	150	0,78
huile d'olive	1litre	1690	8.80
huile tournesol	1litre	500	2.60
pommes de terre	1kg	150	0,78
tomates	1kg	100	0,52
salade (locale et importée)		100	0,52
bananes	1kg	200	1.04

filet de bœuf	1kg	2200	11.46
escalopes de veau	1kg	3040	15.83
jambon blanc	1kg	4000	20.83
poulet entier	1kg	860	4.48
Poissons	1kg	600	3.125
biscuits fourrés chocolat	300g	190	0,99
plaque de chocolat au lait	100g	425	2.22
marmelade, confiture de fraises	370g	420	2.20
pots pour bébé aux fruits	130g	180	0,94
pots pour bébé viande, légumes	130g	200	1.05
pots pour bébé mélange viande légumes	200g	310	1,62
pizza congelée, fromage et tomate	400g	1300	6.77
bière locale	33cl	250	1.30
bière importée	33cl	350	1,82
vin	0,75	1750	9.12
whisky anglais	0,75	3850	20.05

### **Loisirs**

Les loisirs sur Djibouti sont très limités dans le civil ; notons toutefois que l'offre est en constante augmentation. Les forces françaises stationnées à Djibouti proposent un large panel d'activités dont l'accès est possible mais réglementé et dépendant de la présence d'intervenants.

### **ACTIVITES DANS LE CIVIL : sites touristiques**

#### A partir du Djibouti

**Khor Ambado** : Pratiquement le seul accès gratuit sur des plages de sable blanc ! à 45 minutes de piste bien rocailleuse de Djibouti ; 4 x 4 indispensable.

L'Île de la tortue Accessible à marée basse ; baignade possible ; site reposant proche de Djibouti (à 10 minutes de la ville)

**Plage de Douda** : plage payante avec restaurant, pour « patauger » et prendre l'air.

**Arta Plage** : plage de graviers pas très agréable, mais très beaux fonds marins ; au départ de cette plage, il y a possibilité d'aller observer les requins-baleines (de novembre à février). 1h30 de voiture depuis Djibouti Ville (piste, 4x4 indispensable)

**Arta village** : maison du randonneur (balades les vendredis)

**Lac Assal** : Site remarquable à 2H00 de Djibouti.

**Refuge Decan** : Refuge animalier : guépards, gazelles, tortues. Tarifs : 1500 FDJ/adulte ; 1000 FDJ/enfant. Possibilité de faire de bénévolat. (20 minutes du centre ville)

**Îles Maskali et Moucha** : A 20-30 minutes de bateau de la ville, ces deux îles offrent plages de rêves, mangrove et banc de sable à marée basse. Il est possible de dormir sur l'île (camping, faré). (Compter environ 35 000 FDJ pour louer un bateau de 12 places à la journée.)

#### Sur Tadjourah

**Hôtel du Golfe** : meilleur rapport qualité prix, prix d'une chambre pour 2 : 11000FDJ (climatisée, mini-frigo)

#### **Hôtel CortoMaltese**

**Plage des sables blancs** : De l'autre côté du golfe (au nord), plage et hébergement sommaire. Compter environ 13 000 Fdj par personne la nuit et les repas, sous paillote.

#### **Campements de Rays'Ali**

#### Nord de Tadjourah (arrière pays montagneux)

**campement de Bankoualé, Ditiou, le Day, Randa et Dougoum**

## sur Obock

Sites marins et sous-marins réputés. Phare de Ras Bir, les mangroves de Khor Angar et de Godoria, îles des sept frères... Plusieurs campements disponibles dans la région d'Obock.

## Lac Abbé

Bac de Djibouti à Tadjourah ou Obock

Traversée plusieurs fois par semaine sur un bac en très bon état. Se renseigner des jours et horaires à l'escale nautique.

Bivouacs possibles dans tout le pays.

## **ACTIVITES DE LA MER**

Plongée : Plusieurs clubs disponibles (civils et militaires). Du baptême aux formations de haut niveau.

Pêche : possibilité de faire de belles pêches au gros, à la palangrotte (Consulter les agences locales).

Kite-surf : un club fonctionne et propose les cours d'initiation. Pratique libre sur de nombreux sites pour les kiteurs aguerris.

## **LOISIRS SUR DJIBOUTI :**

Institut Français de Djibouti (IFD) : salle de spectacle, médiathèque, concerts

Golf : ne cherchez pas la pelouse bien verte, mais le golf existe

Karting : près de l'aéroport

Char à voile (Grand Barra) : se renseigner car activité non permanente

Les forces françaises stationnées à Djibouti proposent également un large panel d'activités pour un prix modique. Néanmoins l'accès aux installations peut poser problème pour les non-militaires : carte, parrainage et enquête, renouvelable chaque année. En outre les civils ne sont pas prioritaires sur les activités proposées.

## **II SANTE**

### ***Avant le départ***

Faire les démarches auprès de la MGEN secteur SEM (extra métropolitain). Consulter son médecin traitant et un Centre de Consultation Tropicale (vaccin fièvre jaune en particulier). Aucun vaccin n'est obligatoire, mais sont conseillés (surtout en cas de voyage dans les pays limitrophes): -hépatite A et B -typhoïde, fièvre jaune -méningite -BCG fortement conseillé sur Djibouti et obligatoire à l'école. Il y a des risques restreints de paludisme. Mais très peu de collègues prennent le traitement pour un long séjour. Quelques cas de Dengue. Il faut de toute façon se protéger par des répulsifs puissants (style 5/5) et des moustiquaires en particulier de novembre à avril et dès la tombée de la nuit. On trouve facilement crèmes solaires, insecticides, médicaments.

***AVERTISSEMENT : En cas de problèmes de santé importants, il faut impérativement se renseigner sur les possibilités de prise en charge à Djibouti. Le climat (très chaud et humide) amplifie tous les problèmes de santé (dermatologiques, cardiaques, rénaux...) Toutes les spécialités ne sont pas assurées et certains médecins spécialistes n'exercent que pour une durée limitée (de 4 mois à 3 ans). Les professions paramédicales sont également représentées de manière très irrégulière.***

### ***Sur place***

Médecins : Compter entre 7000 et 10 000 FDJ pour une consultation auprès d'un généraliste et 10 000 FDJ pour le pédiatre. Le remboursement avec la mutuelle tourne autour de 5 à 6000 FDJ.

Hôpital militaire C.M.C.I.A.(sur la base aérienne) : accepte tous les ressortissants français. Les urgences sont accessibles 24h/24h.(Accès à un site militaire : pièce d'identité obligatoire.) Une Convention reste à établir avec la MGEN/SEM. Il faut avancer les frais pour les soins.

### Eau :

L'eau du robinet est potable, mais sa qualité n'est pas garantie (problèmes d'infiltrations dans les conduites en cas de pluie, par exemple) et a une saveur plutôt salée.

Il vaut mieux boire l'eau minérale (bouteilles ou, mieux, fontaines à eau) et varier les marques.

### Ensoleillement :

Boire fréquemment à cause de la déshydratation.

Prévoir des tee-shirts anti-UV, qu'on ne trouve pas sur place (en particulier pour les enfants) et des lunettes indice 4.  
Pour les sportifs : évitez le jogging entre 9h et 16h ! Mais c'est un conseil que vous adopterez très vite...

### ***Animaux***

Les accidents sont rares, mais possibles. Une collègue s'est fait mordre par un serpent.

Il faut mettre des chaussures en plastique lors des baignades, et éviter de toucher coraux et animaux.

Les chiens ne sont pas agressifs, mais il vaut mieux éviter de s'approcher des animaux errants.

Mais il n'y a pas de cas de rage récent.

Il y a un vétérinaire, route de l'aéroport.

Pour venir avec votre animal préféré, il vous faudra :

- passeport européen pour l'animal
- sérologie antirabique un mois avant le départ
- certificat de bonne santé de moins de 3 jours

## **III SITUATION ADMINISTRATIVE CONDITIONS DE SEJOUR**

### **CONDITIONS DE SEJOUR**

#### ***Situation administrative***

**Visa** : Il est conseillé de faire son visa à l'aéroport de Djibouti lors de son arrivée. Le coût est alors de 75 € ou 15 000 FDJ. Ce visa est valable un mois.

**Carte de résident** demandée et payée par l'établissement (enfants gratuits, conjoint non salarié : payant : 40 000 FDJ).

#### ***Installation des résidents***

Prime d'installation : en couple, une prime d'installation de 700 000 DJF est octroyée pour le couple, la prime est la même pour un célibataire. Le déblocage de cette somme peut être assez difficile et il est assujéti au versement d'une caution **se munir d'un chéquier en euros à cet effet.**

Cette prime est soumise à conditions : il vous sera demandé un remboursement au prorata de votre présence si vous partez avant la fin de votre premier contrat de résident.

Une prise en charge d'un billet d'avion (prix d'un vol A/R jusqu'à 220 000 FDJ) tous les ans à chaque agent ne bénéficiant pas de cette prise en charge par son conjoint. L'agent garde le choix de sa destination.

**Cette prime peut être remise en question en cas de nouvelle A.P.E., car non garantie par l'A.E.F.E.**

L'hébergement n'est pris en charge à l'arrivée que pour une semaine (pour la famille). Bien se renseigner auprès de l'établissement sur cette condition, et ne pas oublier d'envoyer à l'avance son plan de vol et le jour et heure d'arrivée.

Autre possibilité : réserver le logement d'un partant.

#### ***Les banques***

Il est conseillé d'ouvrir un compte dès son arrivée, les formalités sont en général assez faciles (Plusieurs banques disponibles). Pour les transferts d'argent vous pouvez directement de votre banque en France à votre compte à Djibouti. Les banques dans lesquels (Bank Of Africa Mer Rouge et BNP) vous avez ouvert un compte à Djibouti acceptent les virements internet en euros pour approvisionner votre compte en FDJ. Cela a un coût (environ 3000 FDJ facturée par la banque djiboutienne). Il faut au moins deux jours ouvrés pour avoir son compte crédité à Djibouti.

La régularisation de votre situation administrative vis-à-vis de l'Agence est souvent longue. Les résidents différés ne seront en contrat avec l'agence qu'à partir du 1er décembre (après leur 3 mois sur le territoire). Renseignez-vous auprès du responsable de secteur de l'AEFE si votre dossier est bien complet avant votre départ de France. Pour les résidents au 1<sup>er</sup> septembre : on ne perçoit le salaire de septembre fin octobre, dans le meilleur des cas.

#### ***Fiscalité***

Elle est en général assez lourde. L'imposition est calculée par personne salariée. Il n'y a pas de notion de foyer fiscal, donc pas de quotient familial et aucun abattement possible. Les impôts sont simplement calculés par rapport au salaire.  
- En ce qui concerne les résidents l'ISVL n'est pas imposable, ce qui n'est pas le cas pour les expatriés, qui eux, sont taxés sur l'ensemble des revenus. A noter que l'ISVL est calculée en fonction de l'indice.

Pour les contrats locaux la fiscalité est encore plus lourde et il y a un prélèvement à la base. A titre d'exemple : retenue de 40 000FDJ pour un salaire net de 260 000 FDJ (imposition plus lourde que pour les résidents)

Compter autour de 260 000 FDJ ou 400 000 FDJ pour un résident selon le salaire.

Il n'y a en revanche pas de taxe d'habitation.

## **IV ELOIGNEMENT GEOGRAPHIQUE**

### ***Liaisons aériennes***

#### ***Compagnies aériennes***

Turkish Airlines (via Istanbul, dessert la province en France : Lyon, Marseille, Toulouse, Bordeaux)

Ethiopian Airlines (Via Addis)

Kenya Airways (Via Nairobi)

Air France

Qatar Airways (par Doha)

**Prix indicatifs** : En été : à partir de 800 euros. Hors saison : à partir de 600 euros

### **Communications**

Communication internet ADSL : débit minimum 3 Mo : 10 000 FDJ / mois

Communications téléphoniques : Abonnement : Ligne simple : 2 000 FDJ

Téléphone portable carte sim : 1000 FDJ. Cartes prépayées abordables.

Clé 3G : fonctionne bien 1500 FDJ de recharge pour 5 heures de connexion.

Possibilité de recevoir et d'envoyer du courrier et des colis affranchis au tarif France (adresse militaire)

Votre adresse sera : **NOM Prénom**  
**Lycée français de Djibouti Site**  
**SP 40056**  
**00200 HUB ARMEES**

### **L'école**

Si vous lisez ces quelques pages, c'est que vous avez accepté de rejoindre Djibouti prochainement. Il faut donc aussi vous parler un peu de travail, ou plutôt du cadre dans lequel vous allez enseigner.

Le LFD est un des plus gros établissements de l'AEFE en Afrique avec près de 1 500 élèves (750 en primaire et 750 en secondaire).

**TRES IMPORTANT** : Il faut savoir que Djibouti adopte un calendrier musulman.

**A compter du 15/01/2017** : La semaine de classe débute **le dimanche matin** pour se terminer **le jeudi à midi**. Le week-end est donc le **vendredi et le samedi**. Le jour de fermeture des commerces et administration est le vendredi. Les horaires actuels de l'école sont de 7h30 à 12h40 (journée continue avec 2 pauses de 10 à 15 minutes).

### A. LOCALISATION

Les classes sont réparties sur deux sites :

-*Le site de DOLTO*, en centre ville, proche de la zone portuaire. Il regroupe les classes de maternelle et de primaire (CP, CE1, CE2)

-*Le site de KESSEL*, proche de l'aéroport. Il regroupe les CM1 et les CM2, ainsi que les classes de collège et lycée.

Les deux sites ne sont pas trop éloignés l'un de l'autre car Djibouti est une petite ville où la circulation reste encore très fluide. Il faut compter une dizaine de minutes de voiture entre les deux sites.

L'équipe de l'école Dolto est composée d'une quarantaine d'enseignants, du Directeur, d'une secrétaire, d'un gestionnaire, d'une infirmière, de nombreux agents de service.

L'éclatement des enseignants sur deux sites est heureusement compensé par les différentes réunions de cycle qui les rassemblent.

### B. EQUIPEMENT DES CLASSES

Le site de Dolto reste le plus ancien. Même si l'équipement des classes est honorable, la vétusté des bâtiments peut surprendre. L'environnement arboré est un point positif. Le site Kessel est récent (3 ans), les classes sont agréables, la cour par contre souffre de l'absence de végétation...

Les classes du site Kessel sont de taille moyenne (elles peuvent sembler petites au vu des effectifs). Elles sont équipées de tableau coulissant. Toutes les classes des deux sites ont un ordinateur avec accès internet et vidéoprojecteur. Les imprimantes sont en réseau.

### VI LIENS ET ADRESSES UTILES

Le site du Lycée : <http://lfdjibouti.net/>

Les sites officiels :

[www.consulfrance-djibouti.org](http://www.consulfrance-djibouti.org)

[www.ambassade-dj.org](http://www.ambassade-dj.org)

[www.aefe.diplomatie.fr](http://www.aefe.diplomatie.fr)

[www.france.diplomatie.gouv.fr](http://www.france.diplomatie.gouv.fr)

Les sociétés de transit maritime :

Les plus utilisées sont :

Agence Marill

Agence Massida

Savon et Ries

SDV

Concessionnaires Automobiles

Groupe Marill

Savon et Ries

SVAMC