

## ENQUÊTE 2010 SUR LES USAGES DU PORTABLE

L'enquête exploite les réponses de 18 collèges soit 495 collègues de 4<sup>e</sup> et 3<sup>e</sup>.

Les questions étaient :

Utilisez-vous :

A titre personnel

En classe en projection

Avec les élèves souvent

Avec les élèves rarement

Le TNI

Le visualiseur

Pour plus de fiabilité, les statistiques ont été faites à partir des réponses des collègues disant être des utilisateurs à titre personnel car il était impossible de discerner entre les collègues qui n'utilisaient pas et ceux qui n'avaient pas répondu aux questions.

L'enquête SOFRES donnait un taux d'utilisation « personnelle » de 76% et précisait « du portable du CG » mais indiquait que 88% des enseignants avaient des ordinateurs fixes. Par ailleurs, 92% disaient utiliser Word et 22% Open Office, ce qui peut laisser supposer que 95 à 98% des enseignants utilisent un ordinateur à titre personnel. C'est l'impression qui ressort de mon observation des pratiques au sein des collèges.

Ces précisions me semblent indispensables pour relativiser les résultats et appliquer une marge d'erreur de +/- 3%

En ce qui concerne l'usage des visualiseurs, les situations sont très différentes d'un établissement à un autre. Dans certains, ils sont installés dans toutes les salles et y restent, maintenus au bureau par un câble de sécurité, dans d'autres, ils sont dans l'armoire forte, ce qui oblige les utilisateurs potentiels à les prendre et à les rapporter, corvée que certains répugnent à faire.

### 1) LES CHIFFRES POUR L'ENSEMBLE DES PROFESSEURS

Toutes disciplines confondues.

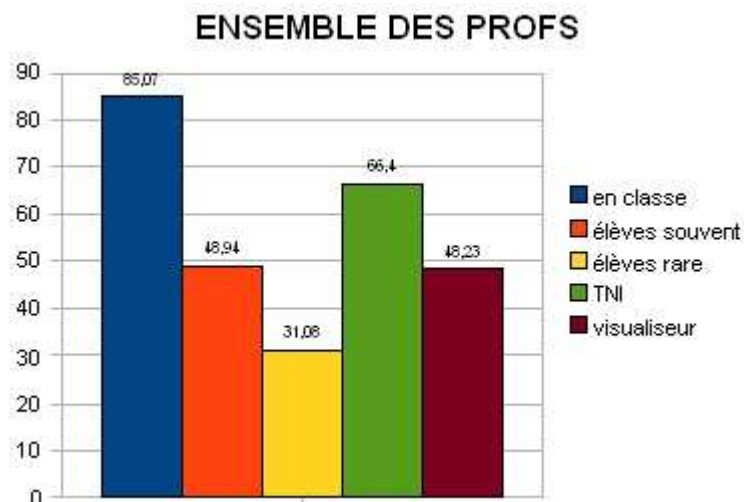
Utilisation :

En classe = en projection 85%

Avec les élèves souvent + rarement 80%

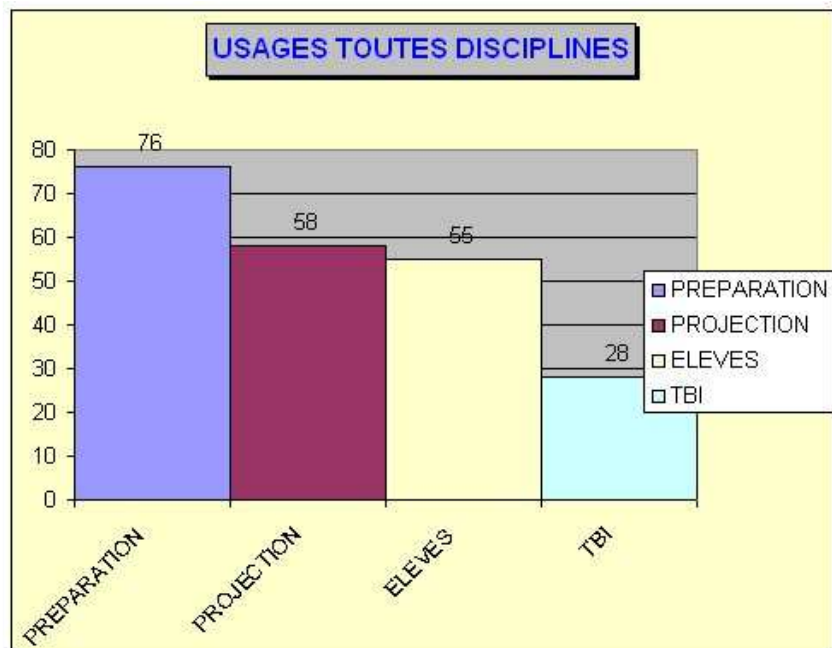
TNI 66,4%

Visualiseurs 48,2%



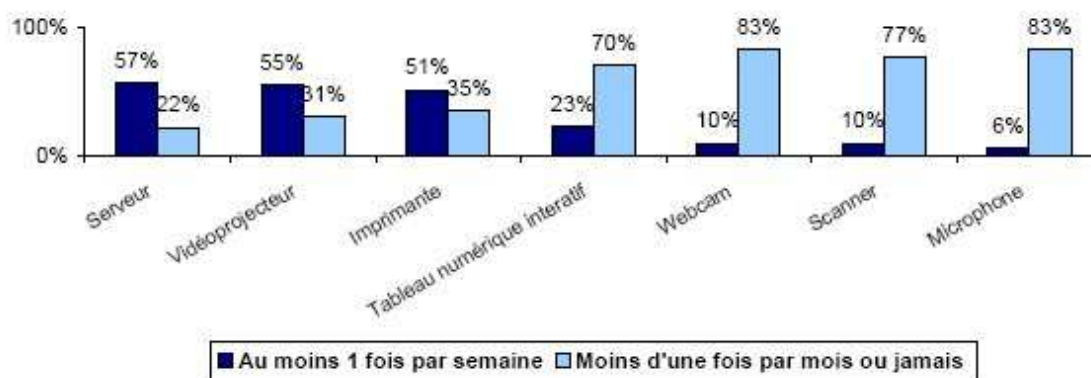
## Comparaison avec les enquêtes précédentes

2008



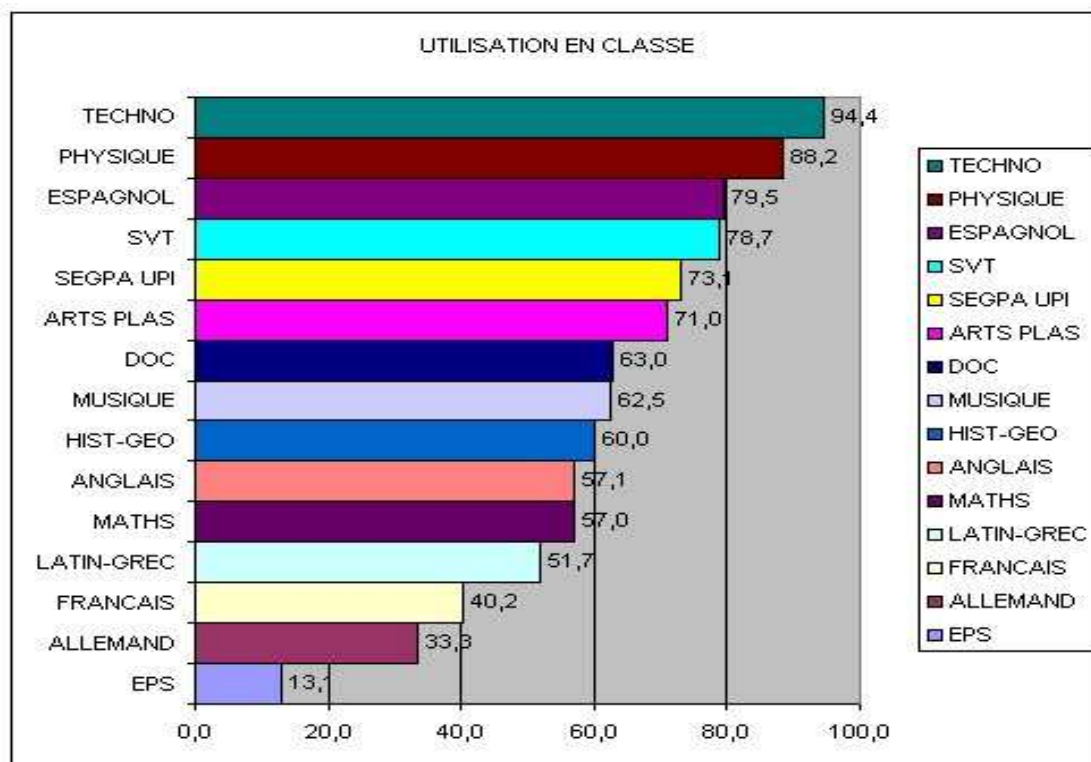
2009 SOFRES

B6. À quelle fréquence utilisez-vous les matériels collectifs suivants ?



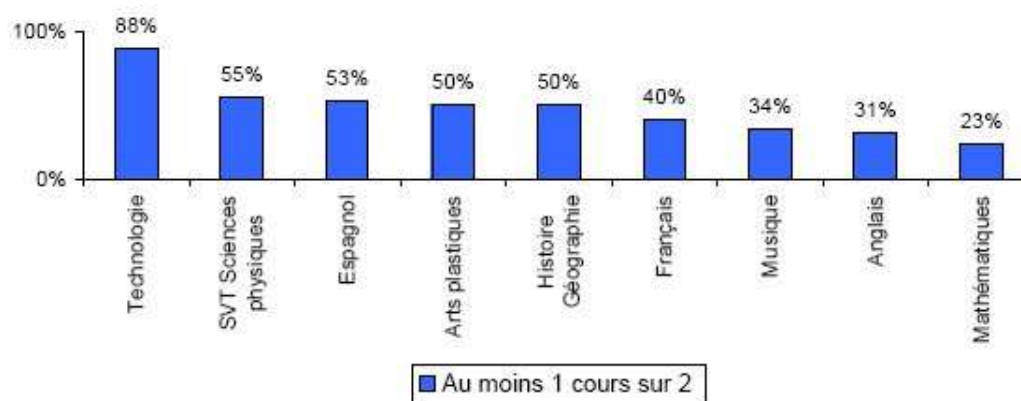
## 2) LES CHIFFRES PAR DISCIPLINE

Rappel des années antérieures  
2008



## 2009 SOFRES

B10. Dans les deux dernières semaines, en cours devant les élèves, à quelle fréquence avez-vous demandé aux collégiens (4e et 3e) de se servir de **leur** ordinateur portable ? (Résultat pour au moins 1 cours sur 2)

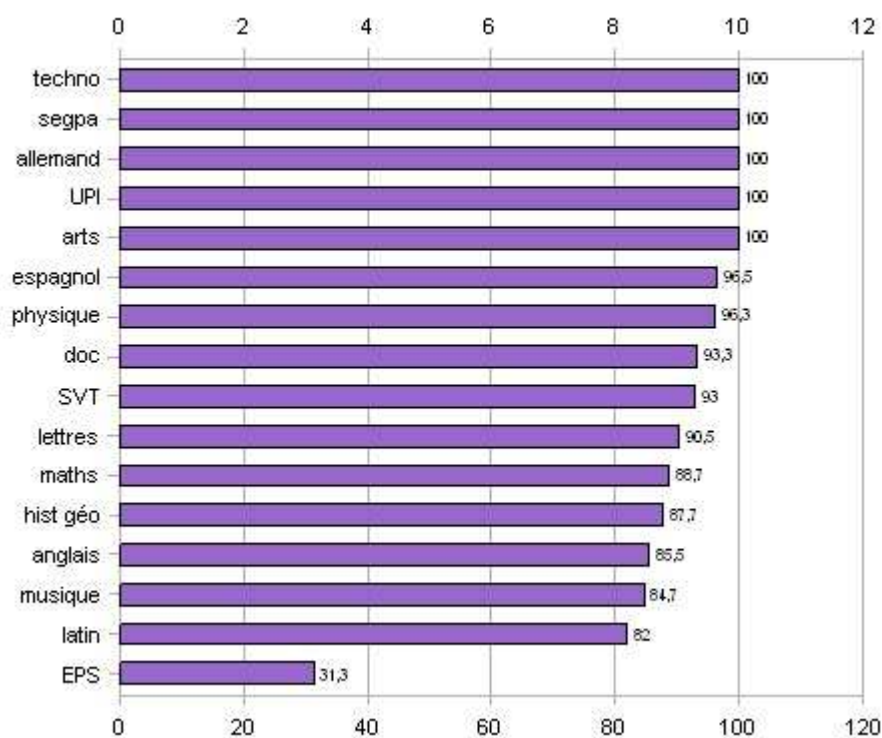


On remarquera dans cette dernière enquête la contrainte des deux dernières semaines et d'un cours sur deux.

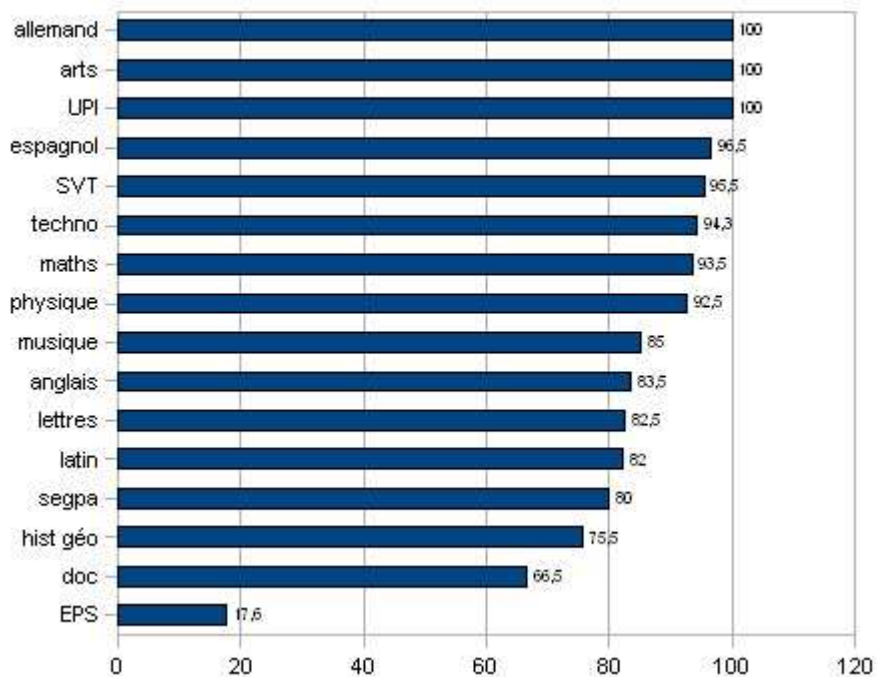
## 2010

Pour relativiser les chiffres, il faut savoir qu'il y avait 3 réponses pour l'allemand et 2 pour l'UPI. Pour les autres disciplines la moyenne était de 37. (5 pour la SEGPA, 74 pour les lettres)

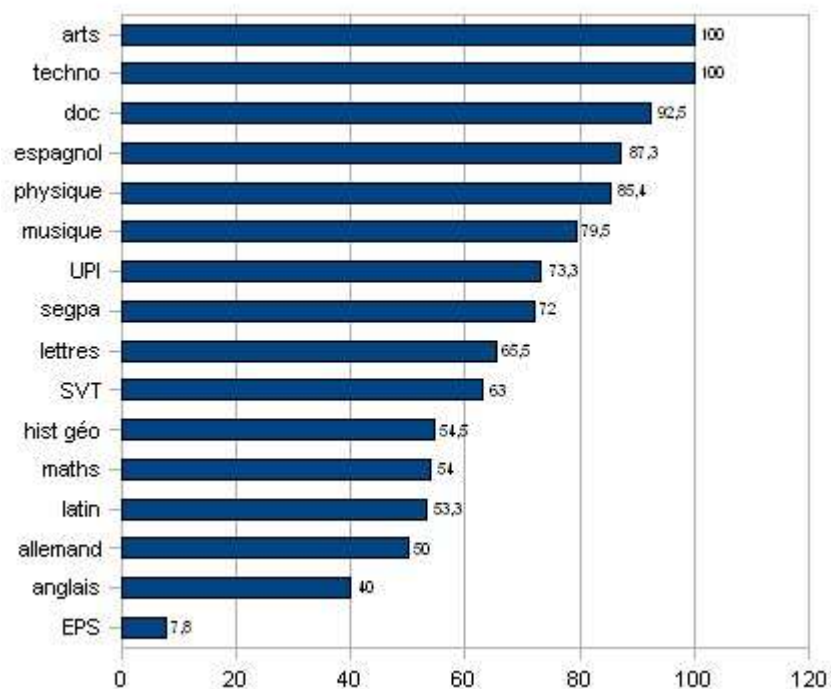
## VIDEOPROJECTEUR



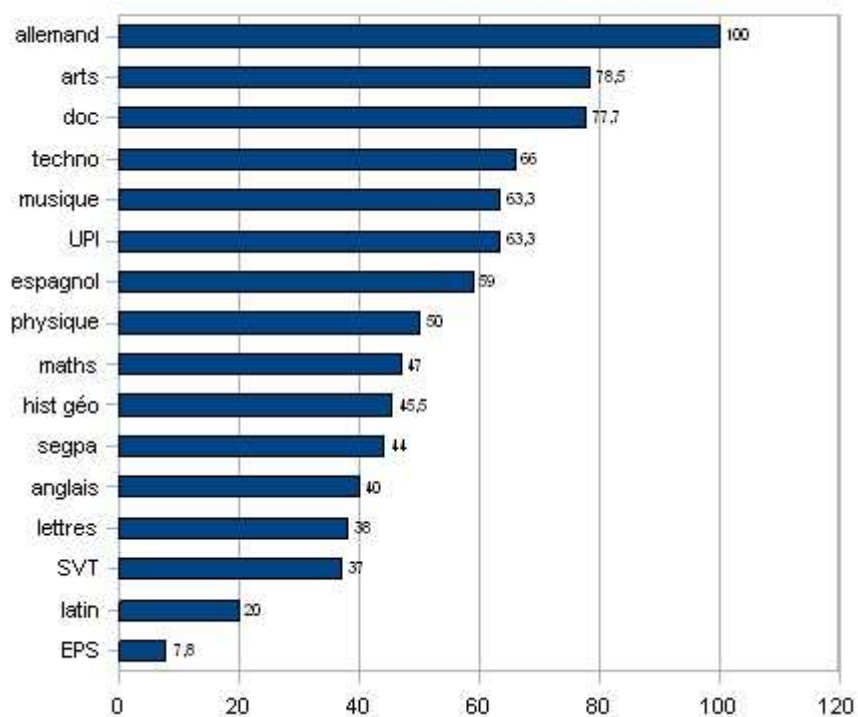
## UTILISATION AVEC LES ELEVES



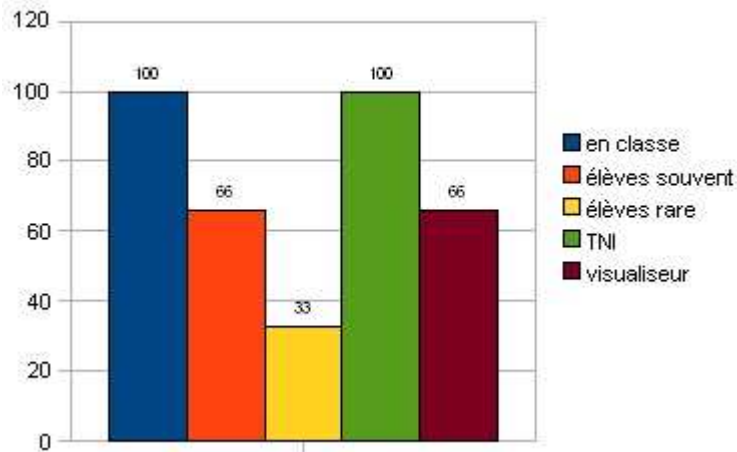
## TNI



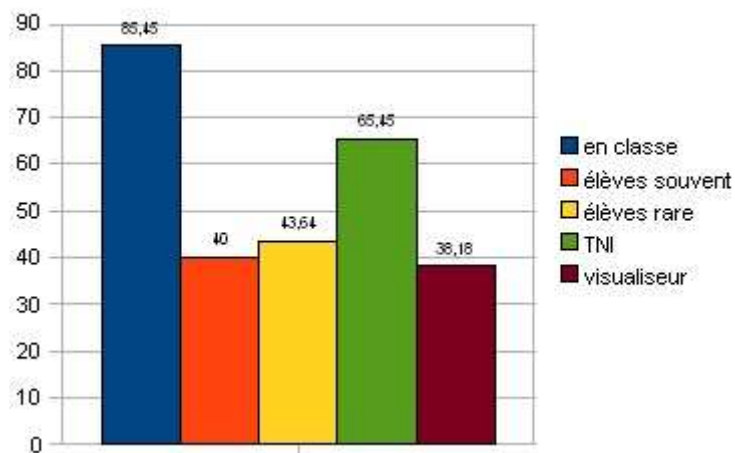
## VISUALISEUR



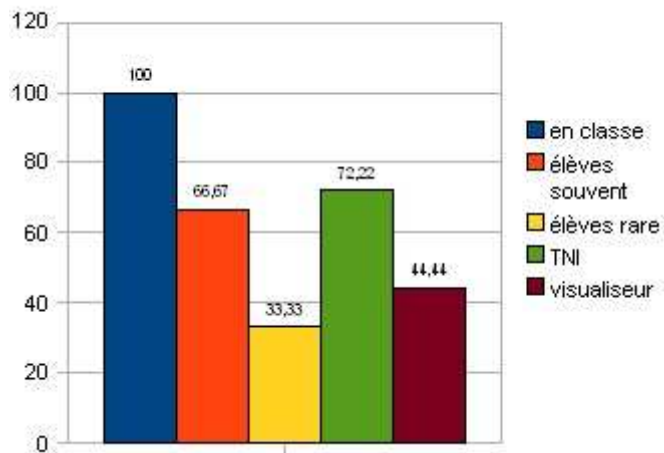
### 3) LES OUTILS PAR DISCIPLINES ALLEMAND



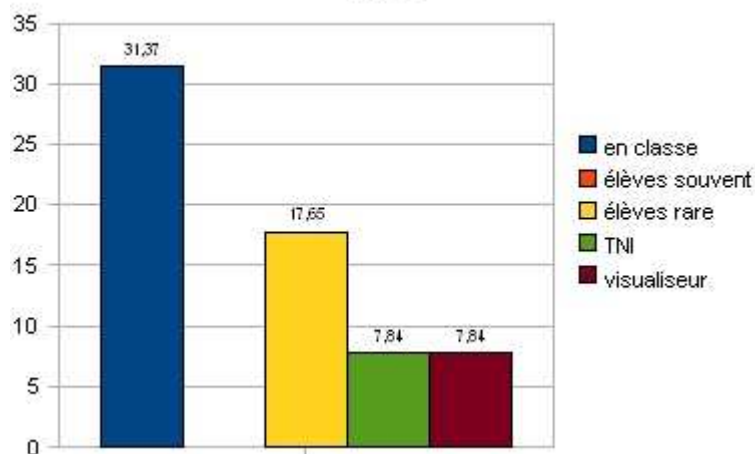
### ANGLAIS



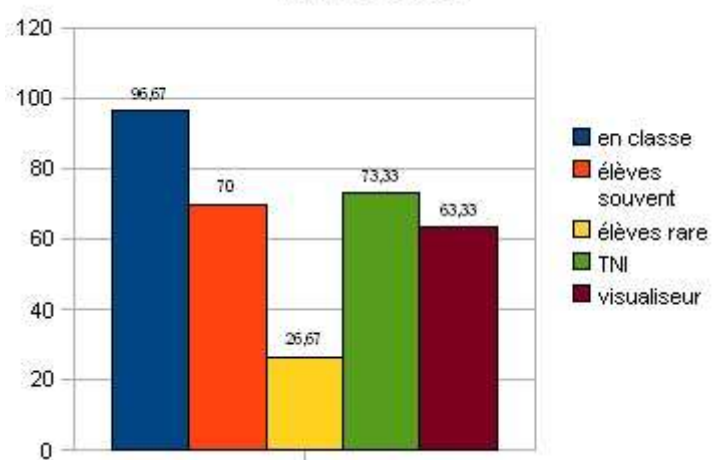
### ARTS PLASTIQUES



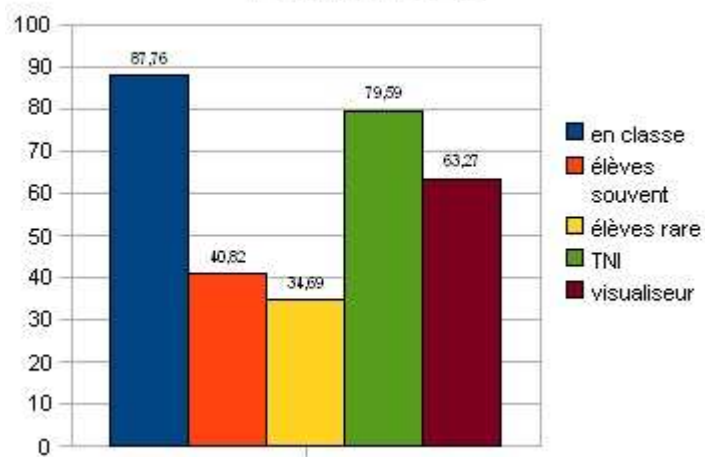
### EPS



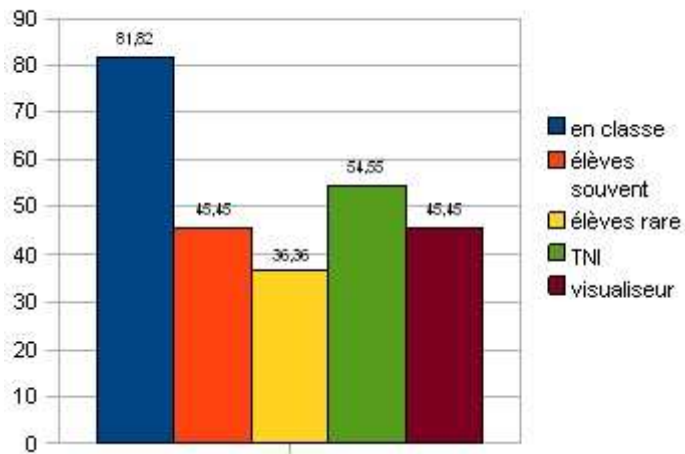
### ESPAGNOL



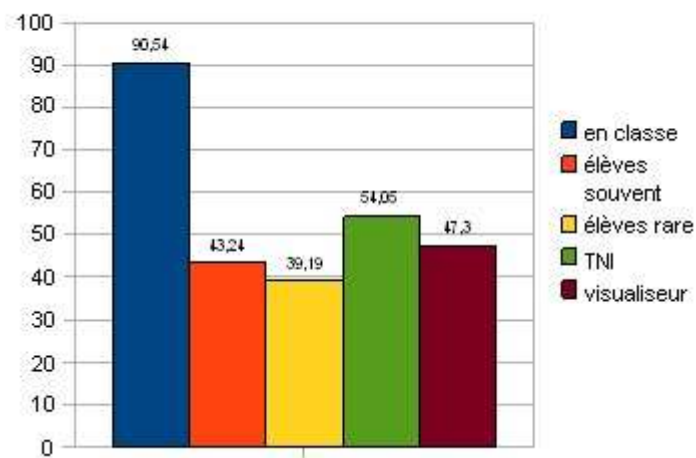
### HISTOIRE GEO



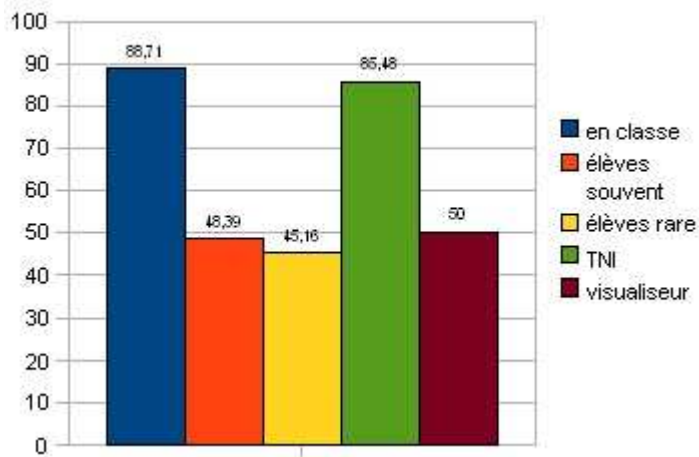
## LATIN



## LETTRES

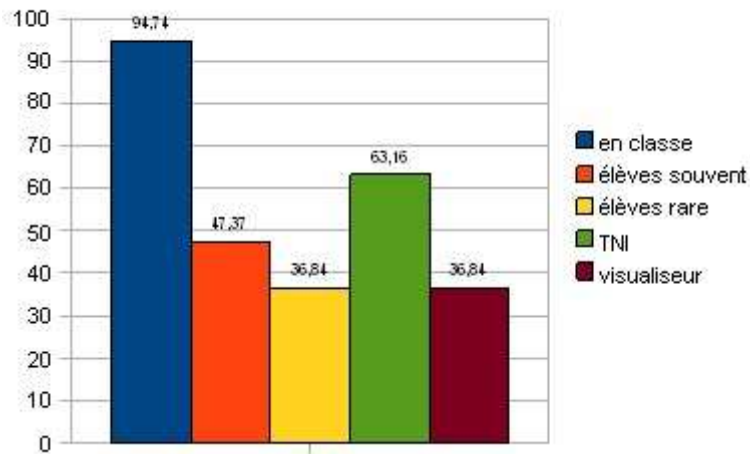


## MATHS

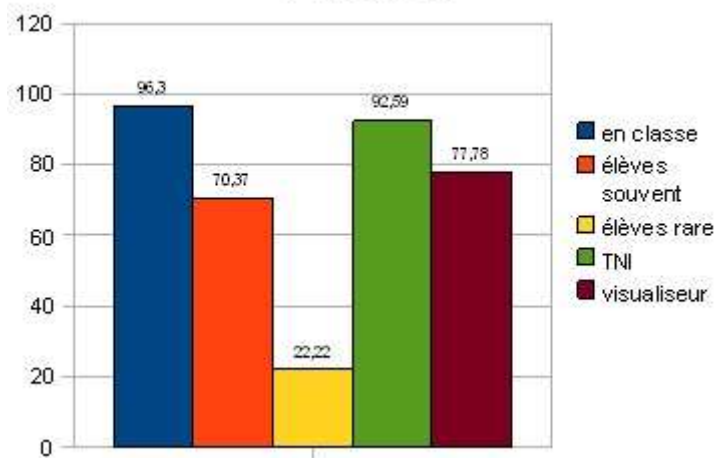




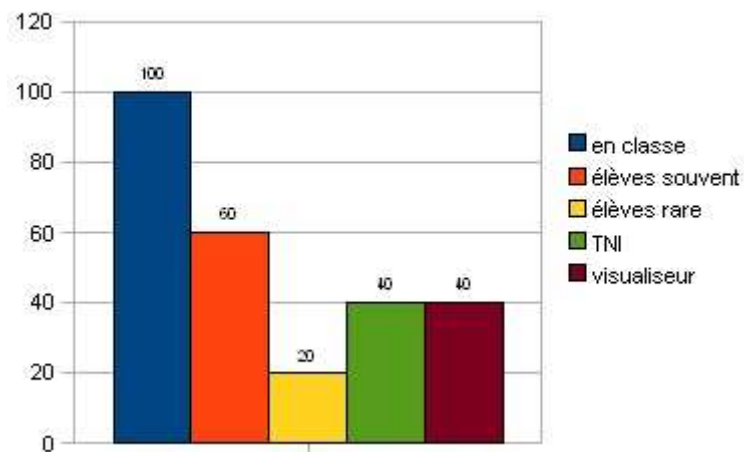
## MUSIQUE

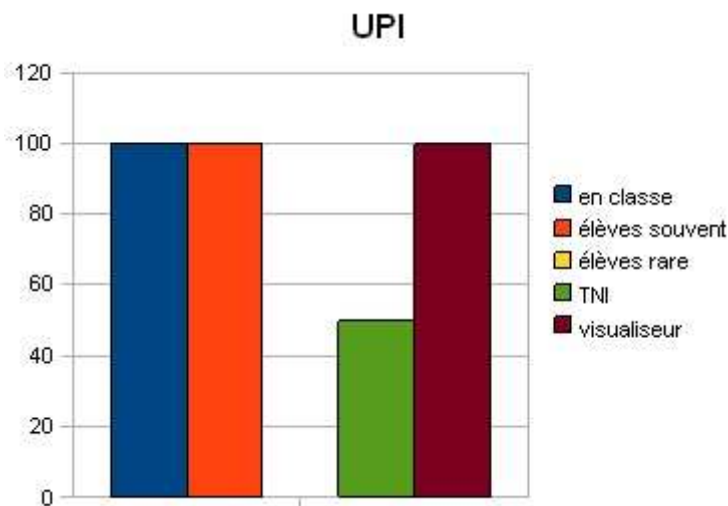
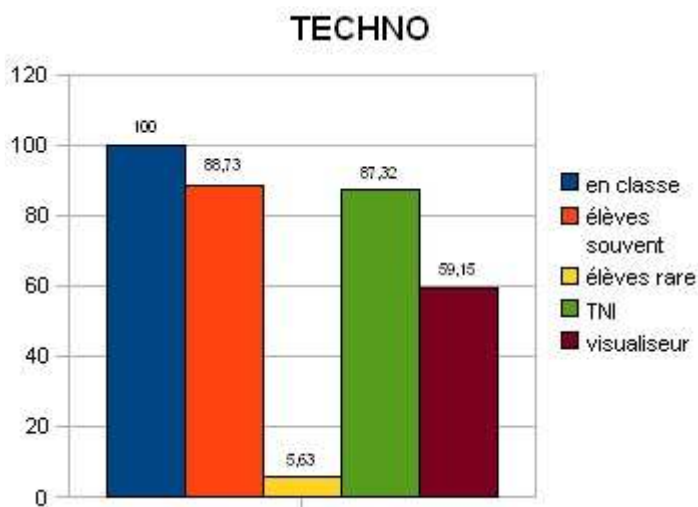
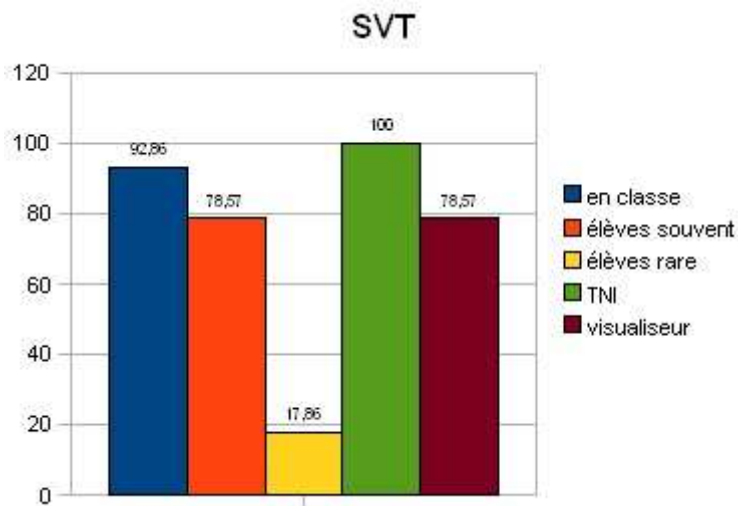


## PHYSIQUE



## SEGPA





#### 4) EN GUISE DE CONCLUSION

Il semblerait que l'usage des ordinateurs par les professeurs pour la vidéoprojection soit complètement intégré. L'utilisation par les élèves en classes de façon régulière reste à 49% mais si l'on ajoute les usages plus rares, on arrive à 80% contre 57% il y a deux ans pour une enquête menée dans les mêmes conditions.

La surprise vient de l'utilisation du tableau interactif qui passe de 28% à 66%. La politique de dotation systématique du CG y est pour une très grande part ainsi que les formations qui ont été proposées à tous les établissements ces dernières années.