

Collège Pablo Neruda, Bègles / Arc en rêve, centre d'architecture
Candice Petrillo, Zebra 3, collectif artistes / Elements Films, vidéastes

Rêver un refuge

PROJET PAYSAGE INTERDISCIPLINAIRE
Classes de 5^{ème} 5 et UPE2A (élèves non francophones)

PROJET PAYSAGE ET ARCHITECTURE : «RÊVER UN REFUGE»

SOMMAIRE

- A - INTRODUCTION p1
- B - LECTURE SENSIBLE D'UN PAYSAGE : LE PARC DE MUSSONVILLE p 2 et 3
- C - DÉCOUVERTE D'UN REFUGE ET DE SA CONCEPTION : «LES GUETTEURS» DE BÈGLES p 4,5 et 6
- D - CONCEPTION EN DESSIN ET CONSTRUCTION EN MAQUETTE DE REFUGES PAR LES ÉLÈVES p 7 et 8
- E - INTERVENTION D'ARC EN REVE AU PARC DE MUSSONVILLE
CHOIX DE L'IMPLANTATION DES REFUGES CONÇUS PAR LES ÉLÈVES p 9
- F - IMPLANTATION DES MAQUETTES DE REFUGES DANS LE PARC DE MUSSONVILLE p 10 et 11
- G - ORAL DE PRÉSENTATION DU PROJET DE CHAQUE ÉQUIPE DEVANT UN JURY p 12
- H - PERFORMANCE DANS LE PARC DE MUSSONVILLE p 13, 14, 15 ,16 et 17

PROJET PAYSAGE ET ARCHITECTURE : « RÊVER UN REFUGE »

A - INTRODUCTION

A 1 – ORIGINE

Cette idée a germé suite à la formation du 7 février 2014 au FRAC sur le thème de « L'art contemporain dans la ville » puis à notre séance de travail au rectorat avec Madame Murielle Paquet, conseillère académique pour les arts plastiques, qui nous accompagne dans notre démarche.

En amont des « Rencontres de l'architecture » du 14 mai 2014, sur la thématique : « L'art et l'architecture, une culture commune du jeu ? », nous avons alors bâti **un parcours paysage et architecture, pédagogique et culturel qui s'inscrit à la fois dans le projet d'établissement et dans le projet académique. Enfin, il fera partie du parcours culturel de chacun des élèves.**

A 2 – MIXITÉ CULTURELLE ET SOCIALE DES ÉLÈVES

Nous avons volontairement choisi deux classes : une classe de 5^{ème} et la classe des élèves non francophones (UPE2A), âgés de 11 à 16 ans, dans le but d'une mixité culturelle et sociale qui s'est avérée depuis très positive et dynamisante.

A 3 – INTERDISCIPLINARITÉ

Cette démarche s'inscrit dans l'interdisciplinarité et concerne cinq enseignantes : , Madame Salmon (Arts plastiques), Mesdames Marron et Touati (Lettres modernes UPE2A et lettres modernes 5^{ème}), Madame Notz (Sciences de la Vie et de la Terre) et Madame Rogel (Technologie).

A 4 – CONTENU DIDACTIQUE ET PÉDAGOGIQUE

Ce projet porte d'une part sur la lecture sensorielle et la compréhension d'un paysage, ici en l'occurrence le parc de Mussonville, environnement proche du collège Pablo Neruda, par l'équipe pédagogique du collège puis par les intervenants d'Arc-en-Rêve.

D'autre part, il permet **la découverte et l'analyse d'un refuge périurbain : « Les guetteurs » de Bègles** en présence de l'artiste conceptrice (Candice Petrillo de Zebra 3) et des vidéastes qui filment et interviewent les élèves.

Tout d'abord, **les élèves apprennent en arts plastiques à dessiner l'espace, en français à traduire par écrit ses sensations, ses émotions et en SVT, à observer la nature et à faire des prélèvements.**

Arc-en-Rêve intervient aussi au collège pour sensibiliser les élèves à l'image de paysage avec un « Atelier superposition ».

Après ce premier trimestre de sensibilisation et d'analyse, le projet se poursuit par **la conception en dessin et la construction en maquette par les élèves d'un refuge en cours d'arts plastiques.**

Les élèves réaliseront en technologie **un photomontage de leur maquette de refuge en l'implantant numériquement dans un endroit choisi et photographié au parc de Mussonville.**

Les intervenants (Zebra 3 / Arc en Rêve / Elements films) viendront les conseiller et les filmer en cours de conception.

Enfin, le projet aboutit sous la direction d'Arc-en-Rêve à **une performance : la construction in situ dans le parc de Mussonville d'un refuge à l'échelle 1** par les élèves des deux classes, avec l'aide du service des espaces publics de la mairie de Bègles. Cette construction, résultat de la « performance artistique », sera provisoire et permettra d'exposer dans son aménagement intérieur, les dessins et photos des refuges conçus par les élèves.

A 4 – ACCÈS DE TOUS À L'ART ET À LA CULTURE

Dans un collège en ZEP comme le collège Pablo Neruda de Bègles, **la mise en place d'un parcours d'éducation artistique et culturelle a toute légitimité pour viser un égal accès à tous ces jeunes à l'art et à la culture, étant données les inégalités sociales très présentes ici. De plus, il permet aux élèves primo-arrivants (non francophones) de s'intégrer par une pédagogie active.**

B - LECTURE SENSIBLE D'UN PAYSAGE : LE PARC DE MUSSONVILLE

B - 1 Au collège (Arts plastiques, français, Sciences et vie de la terre)

- **Apprentissage en dessin de la représentation de l'espace paysagé**
(plan masse, perspective, échelle des plans)
- **Le paysage : sensibilisation, typologie, vocabulaire**
- **Atelier superposition par Arc en Rêve**
« Le paysage en mots et en images »



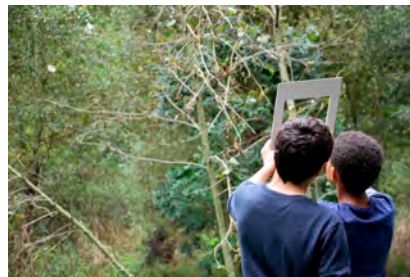
B - LECTURE SENSIBLE D'UN PAYSAGE : LE PARC DE MUSSONVILLE

B - 2 - Dans le parc de Mussonville (Arc en rêve et équipe enseignante)

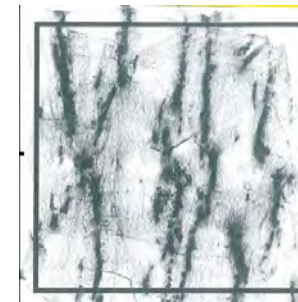
- **Sortie du 24 septembre 2014**
Dessins dans le carnet de bord
Récolte pour herbier
Ecrit des perceptions et sensations
- **Sortie du 17 octobre 2014**
Découverte sensible du parc par l'équipe d'Arc en Rêve sur le terrain
(jeu de rôles : le pisteur, l'observateur, le cadreur, le traceur)



Le mercredi 23 septembre au parc de Mussonville nous avons été faire un dessin en perspective avec la date de 5°5. Quand nous sommes entrés dans le parc, nous avons suivi un chemin avec de la terre. Puis, nous avons pris un très beau sentier avec plein de cailloux et des rochers. Il y avait plein d'arbres, d'arbustes, de buissons vert, des feuilles, des brindilles... Puis nous avons pris un pont blanc avec un chien qui passait par là, au-dessus d'un cours d'eau transparent où on voyait des poissons. Ensuite nous nous sommes assis sur des pierres claires et nous avons commencé à dessiner ce qu'il y avait de plus joli. Donc nous dessinions le plan d'eau. Un ruisselet et un ruisseau nous bergait pour dessiner. Et une odeur spéciale indéterminée se fit sentir puis elle disparut peu après.



Le cadreur



Le traceur - Empreinte

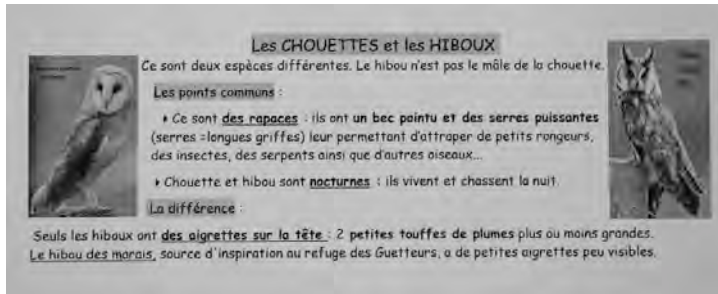


Le viseur et le photographe

C - DÉCOUVERTE D'UN REFUGE ET DE SA CONCEPTION : LES GUETTEURS DE BÈGLES

Sortie du 05 novembre 2014

Visite du refuge des Guetteurs de Bègles en présence de sa conceptrice Candice Petrillo (Zebra 3) et des vidéastes Elements Films.



Des animaux magiques et totémiques, trois hiboux regroupés dos à dos, nous observent et veillent sur le fleuve. Le dessin est inspiré des brachyotes, petits hiboux des marais qui nichent au sol. On pense au doux hululement que l'on entend lors des bivouacs... Nous sommes à l'emplacement d'un ancien carrelet traditionnel, au-dessus des roseaux, un long ponton permettant d'accéder à une terrasse qui s'ouvre sur la Garonne.

Candice Pétrillo : « L'idée des oiseaux m'est venue très vite. Après les derniers travaux d'extension de la zone commerciale, j'ai vu des migrateurs qui tournoyaient dans le ciel, à la recherche de l'ancienne zone humide asséchée. Le clin d'œil animalier et le galbe de l'objet sont quant à eux un hommage aux sculpteurs François Pompon et François-Xavier Lalanne. »



Visite Du Refuge
« LES GUETTEURS »

Le mercredi 5 novembre nous sommes allés voir le refuge des Guetteurs. La brume nous empêchait d'apercevoir cette construction. Plus on s'approchait, plus on distinguait sa forme, puis des petits détails (son du bois, hublots...). Ce hibou est d'une forme ronde, quand je l'ai vu, cela m'a fait penser à un petit nid pour se protéger. En arrivant nous sommes allés sur le ponton devant

les hiboux et nous les avons dessinés. Le brouillard commençait à partir. Il suivait le courant de l'eau comme de la fumée. Un peu plus tard, mon groupe est allé dans le hibou. A l'intérieur il régnait une atmosphère agréable. On se sentait comme dans un cocon. Les matelas faisaient penser à du coton qui rappelait la chaleur des plumes du hibou. Après on a été interviewé par des personnes qui vont réaliser un film sur notre projet. Puis nous sommes rentrés au collège et

Lieu de la sortie : Rivier d'Arcins à Bigin. Moment de la journée : Le matin.
Météo : du brouillard du soleil. 6° à 9°.

Le refuge « Les Guetteurs »
situation : il se trouve au bord de la Garonne sur un ponton.

description de sa forme : Il a la forme de 3 hiboux (forme ronde).

matériaux : le bois - le verre (hublots).

à l'intérieur : Il y a à gauche un lit rond, une échelle et en haut 2 lits ronds et 6 fenêtres rondes.

Mes impressions : J'aime la forme des hiboux.
J'aime les fenêtres qui sont comme les yeux des hiboux.

DÉCOUVERTE D'UN REFUGE ET DE SA CONCEPTION : LES GUETTEURS DE BÈGLES

Candice Pétrillo est venue au collège le 17 décembre pour présenter aux élèves des deux classes les différentes phases de conception et de réalisation de deux refuges péri urbains : le nuage à Lormont et les guetteurs à Bègles.

Nous avons repris le plan de cette conférence pour donner une méthodologie aux élèves, depuis les sources d'inspiration jusqu'à la réalisation des maquettes et leur implantation dans le paysage.

CONCEPTION D'UN REFUGE – Conférence de Candice Pétrillo (Zebra 3)

- 1° **La forme** du refuge doit être **identifiable** par les promeneurs
- 2° **La forme** du refuge doit **faire rêver** et **plaire aux enfants** (à la fois ludique et poétique)
- 3° **La forme** du refuge doit **s'inspirer de formes naturelles**.
 - ° Cherchez vos **sources d'inspiration** dans **les formes végétales, animales, minérales**
 - ° Puis une fois votre motif trouvé, **cherchez les artistes, architectes, designers qui ont travaillé sur le même motif** pour enrichir votre imagination

SOURCES D'INSPIRATION : FORMES NATURELLES ANIMALES

LES HIBOUX



Le hibou des marais



La nichée des hiboux des marais

LE REFUGE « LES GUETTEURS »



Le refuge des Guetteurs à Bègles, 2012 par Zebra 3



Idée de la sentinelle qui surveille le paysage sur 360 °

SOURCES D'INSPIRATION : ARTISTES, ARCHITECTES, DESIGNERS



La chouette de François Pompon 1918



Les chouettes – Sculpture inuit.

DÉCOUVERTE D'UN REFUGE ET DE SA CONCEPTION : LES GUETTEURS DE BÈGLES

IMPLANTATION D'UN REFUGE – Conférence de Candice Pétrillo (Zebra 3)

- Le refuge doit être **une micro architecture**
- Le refuge soit être **mobile**, transportable
- Le refuge doit pouvoir accueillir 5 à 8 couchages. **On doit pouvoir dormir dedans.**
- Une fois la forme choisie, décider **comment le refuge va se placer dans le paysage, son implantation :**



Le nuage est mobile

◦ Refuge posé



◦ Refuge suspendu



◦ Refuge camouflé, caché



◦ Refuge perché



◦ Refuge enterré ou semi-enterré



- Pour implanter la forme dans le paysage, penser à **la vue**
 - **Du parc vers le refuge** (extérieur – intérieur)
 - **Du refuge vers le parc** (intérieur – extérieur)
- Une fois la forme implantée, on peut **prolonger l'architecture au sol pour créer un lien avec le paysage**



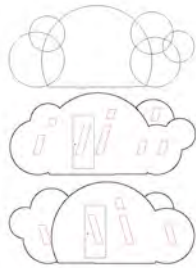
Ghost house de Berdaguer et Péjus 2012

D - CONCEPTION EN DESSIN ET CONSTRUCTION EN MAQUETTE DE REFUGES PAR LES ÉLÈVES

Après avoir cherché des sources d'inspiration végétale, animale, minérale et atmosphérique, chacun des 40 élèves a dessiné plusieurs idées de refuges. Nous avons alors constitué 12 équipes mixtes mélangeant les deux classes. Chaque équipe a choisi un dessin pour le construire en maquette, selon la méthode suivante :

CONSTRUCTION DE LA MAQUETTE D'UN REFUGE – Conférence de Candice Pétrillo (Zebra 3)

1° Le dessin



Le nuage - Façades

Le nuage - Coupe

2° La structure (le squelette)

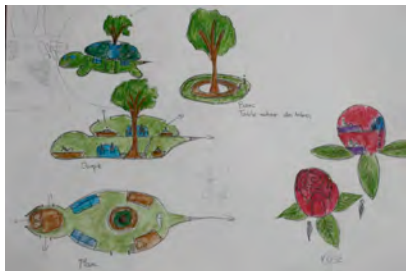


3° L'enveloppe (la peau)

Maquette du nuage – Structure et enveloppe



RÉALISATIONS DES ÉLÈVES - Equipe 2 (Fanka Mihaylova / Léa tuffereau / Altangadas Battogtokh / Mathias Baynaud) : La Tortue



La tortue - Dessin



La tortue - Structure



La tortue - Enveloppe



La tortue - Implantation

**D - CONCEPTION EN DESSIN ET CONSTRUCTION EN MAQUETTE
DE REFUGES PAR LES ÉLÈVES**



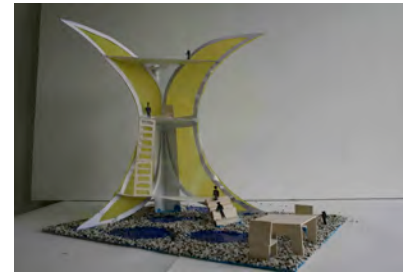
RÉALISATIONS DES ÉLÈVES - Equipe 10 (Lucie Ducau / Abulai Danfa / Elsa Steigerwald) : *La Lune*



La lune - Dessin



La lune - Structure



La lune - Enveloppe



La lune - Implantation



RÉALISATIONS DES ÉLÈVES - Equipe 1 (Zakarya El Mazghy / Romuald Lubouchkine / Baptiste Bauché / Mariami Tsigroshvili) : *Le coquillage*



Le coquillage - Dessin



Le coquillage - Structure



Le coquillage - Enveloppe



Le coquillage - Implantation

E - INTERVENTION D'ARC EN REVE AU PARC DE MUSSONVILLE CHOIX DE L'IMPLANTATION DES REFUGES CONÇUS PAR LES ÉLÈVES

Sortie du 1^{er} avril 2015 organisée par Arc en Rêve, avec l'intervention d'une paysagiste et filmée par Elements Films.

- Chaque équipe mixte détermine le lieu d'implantation du refuge réalisé en maquette et le matérialise par un cadre en bois à taille humaine
- Le lieu cadré est alors photographié par Arc en rêve
- Les élèves placent l'implantation choisie sur le plan masse du parc de Mussonville
- Chaque équipe a sélectionné parmi une liste de mots donnés ceux qui symbolisent le mieux leur refuge
- Deux textes sont alors écrits par les élèves :
 - l'un indiquant par des consignes le chemin menant de l'entrée du parc au lieu d'implantation choisi
 - l'autre décrivant le refuge et son intégration dans le paysage
- A l'aide d'un ruban de balisage, chaque équipe relie le lieu d'implantation du refuge à un point commun aux 12 équipes. Les 12 chemins sont matérialisés au sol et se rejoignent, permettant ainsi aux élèves de découvrir les emplacements des autres refuges



Retour des 12 équipes au point de rassemblement



Choix de l'implantation du refuge



Repérage sur le plan du parc



Découverte des autres emplacements

F - IMPLANTATION DES MAQUETTES DE REFUGES DANS LE PARC DE MUSSONVILLE

Apprentissage du photomontage numérique avec le logiciel Photofiltre en Technologie



Equipe 1 : Le coquillage

UPE2A : Zakarya El Mazghy
Mariami Tsigroshvili
5°5 : Romuald Lubouchkine
Bautiste Bauché



Equipe 2 : La tortue

UPE2A : Altangadas Battogtokh
Fanka Mihaylova
5°5 : Mathias Baynaud
Léa Tuffereau



Equipe 3 : L'épi de blé

UPE2A : Zlatka Marinova
5°5 : Léa Paillard
Ana-Luna Colinmaire



Equipe 4 : Le monde suspendu

UPE2A : Serli Ashekian
Stefan Argirov
5°5 : Nicolas Kocibelli



Equipe 5 : Le paon

UPE2A : Meryem El Wardi
Nina Basiladze
5°5 : Maxime Lopez
Samuel Mimar



Equipe 6 : La fleur couchée

UPE2A : Levani Tsigroshvili
Mohammed Benhou
5°5 : Youna Hémon
Nikolay Borisov

F - IMPLANTATION DES MAQUETTES DE REFUGES DANS LE PARC DE MUSSONVILLE

Apprentissage du photomontage numérique avec le logiciel Photofiltre en Technologie



Equipe 7 : Le lézard

UPE2A : Tatev Mayisev
Alex Rodrigues
5°5 : Enzo Tourade



Equipe 8 : La pomme au serpent

UPE2A : Sonya Yanquova
Benedita Sumo
5°5 : Rudik Hovakimyan



Equipe 9 : Le champivert

UPE2A : Isaac Munez
5°5 : Flavio Capelas
Thomas Toupay



Equipe 10 : La lune

UPE2A : Abulai Danfa
Elsa Steigerwald
Lucie Ducau



Equipe 11 : La fleur

UPE2A : Salma Aouita
5°5 : Mélodie Gabillé
Alan Guérin



Equipe 12 : La fleur suspendue

UPE2A : Salma El Wardi
5°5 : Renaud Mauléon
Clara Mounicq

G - ORAL DE PRÉSENTATION DU PROJET DE CHAQUE ÉQUIPE DEVANT UN JURY

CONSTITUTION DU JURY:

° Equipe pédagogique du collège Pablo Neruda de Bègles :

Arts plastiques : Mme Laure Salmon

Français UPE2A : Mme Sophie Marron

Français 5°5 : Mme Emmanuelle Touati

SVT : Mme Céline Notz

° Arc en rêve centre d'architecture

Michel Jacques, co-fondateur d'Arc en rêve

Valentine Skawinski

° Zebra 3 : Candice Petrillo

° Elements Films (pour la prise de son) : Nicolas Giraud

GRILLE D'ÉVALUATION DE L'ORAL

Critères d'évaluation	Barème	Elève 1	Elève 2	Elève 3	Elève 4
Maîtrise du sujet					
Naissance du projet. Choix final du dessin	/ 3				
Présentation de la maquette	/ 3				
Aménagement intérieur	/ 3				
Adjectif choisi et justifié	/ 1				
Maîtrise de la langue orale					
Aisance à l'oral 5°5 Aisance à l'oral UPE2A	/ 2 / 4				
S'exprimer correctement 5°5 seulement	/ 2				
Utilisation pertinente de la maquette	/ 2				
Réponses aux questions du jury	/ 4				
Note totale / 20					

H - PERFORMANCE DANS LE PARC DE MUSSONVILLE

Le mardi 12 mai 2015

Construction provisoire à l'échelle 1 par les 40 élèves d'un refuge sous la direction du centre d'architecture Arc en rêve

Nous avons reconstitué les mêmes équipes mixtes, mélangeant les deux classes, que pour la conception et réalisation des maquettes. Arc en rêve avait prévu comme encadrement un architecte par équipe de 3 à 4 élèves. L'équipe pédagogique du collège était présente.

Arc en rêve a réparti les douze équipes en **trois ateliers de construction** :

- ° L'**atelier sol** avec 4 équipes pour construire les planchers en bois
- ° L'**atelier structure** avec 3 équipes pour construire la structure métallique et l'enveloppe en film plastique transparent
- ° L'**atelier mobilier** avec 5 équipes pour construire les fauteuils en bois

Chaque équipe avait sa liste de matériaux et d'outils à aller chercher et son plan de montage

Une fois que les douze équipes, dispersées dans le parc, avaient construit leurs éléments, les planchers ont été assemblés sur le site choisi, puis les structures fixées sur les planchers et enfin les quatre fauteuils ont été placés à l'intérieur du pavillon.

Ensuite, les élèves ont accroché à l'intérieur du refuge, les dessins de leurs refuges, les photographies des maquettes et quelques souvenirs personnels marquant leur identité.

Le refuge, tout en transparence sur le parc, est alors devenu pavillon d'exposition du projet des élèves : « Rêver un refuge ».



ATELIER SOL
Montage puis assemblage par emboîtement



ATELIER STRUCTURE MÉTALLIQUE
Assemblage avec nœuds d'angles



ATELIER STRUCTURE MÉTALLIQUE
Mise en place pour mettre l'enveloppe



ATELIER STRUCTURE MÉTALLIQUE
Enroulement de l'enveloppe en film translucide

H - PERFORMANCE DANS LE PARC DE MUSSONVILLE

Le mardi 12 mai 2015



ATELIER MOBILIER
Assemblage des planches de bois



ATELIER MOBILIER
Fauteuil en bois réalisé



**TRANSPORT DES STRUCTURES POUR
ASSEMBLAGE DU REFUGE**



REFUGE FINAL IMPLANTÉ DANS LE PARC DE MUSSONVILLE



AMÉNAGEMENT INTÉRIEUR ET EXPOSITION DES TRAVAUX D'ÉLÈVES

H - PERFORMANCE DANS LE PARC DE MUSSONVILLE

Le mardi 12 mai 2015



H - PERFORMANCE DANS LE PARC DE MUSSONVILLE

Le mardi 12 mai 2015



Photo de groupe devant le refuge construit par les élèves.

Elèves de 5^{ème}5 / Elèves d'UPE2A / Equipe d'Arc en rêve / Equipe pédagogique

collège Pablo-Neruda + arc en rêve centre d'architecture

rêver un refuge

Les classes de 5^{es} et UPE2A du collège Pablo-Neruda ont travaillé tout au long de l'année scolaire 2014-15 sur le paysage et l'architecture, avec les enseignantes M^{me} Laure Salmon et M^{me} Sophie Marron.

Cette construction éphémère, a été réalisée avec les élèves du collège dans le parc de Mussonville.

Cette construction est habitée par les images des refuges imaginés par les élèves et par des petits souvenirs intimes.

Bienvenue dans ce refuge empli de mille et une histoires, des histoires d'architectures, de paysages, et de vies.

Prenez en soin.

BRAVO aux élèves du collège Salma Aouita • Stefan Argirov • Serli Ashekian • Altangadas Battogtokh • Baptiste Bauché • Mathias Baynaud • Mohammed Benhou • Nikolaï Borisov • Flavio Capela • Ana-Luna Colin • Abulaj Danfa • Lucie Duceau • Zakarya El Mazghy • Meryem El Wardi • Salma El Wardi • Mélodie Gabillé • Alan Guérin • Youna Hémon • Issac Hernandez • Rudik Hovakimyan • Nicolas Kocibelli • Maxime Lopez • Romuald Lubouchkine • Zlatka Marinova • Renaud Mauléon • Fanka Mihaylova • Tatev Mihaysev • Samuel Mimar • Clara Mounicq • Léa Paillard • Alex Rodrigues • Elsa Steigerwald • Benedita Sumo • Thomas Toupy • Enzo Tourade • Léa Truffereau • Mariami Tsigroshvili • Levani Tsigroshvili • Sonya Yankova •

Placé sous le titre «**rêver un refuge**», ce projet s'inscrit dans les classes à Projets Artistiques et Culturels du ministère de la Culture et de la Communication et dans le dispositif *Parcours Paysage* du Conseil Général.

arc en rêve centre d'architecture bordeaux

arcenreve.com | 17830001, 7 rue Ferrère F-33000 Bordeaux



**Collège Pablo Neruda, Bègles / Arc en rêve, centre d'architecture
Candice Petrillo, Zebra 3, collectif artistes / Elements Films, vidéastes**

arc en rêve centre d'architecture bordeaux

