

CLASSE DE MER À SOCOA



Mardi 6 juin 2006

Nos parents nous ont accompagnés à l'école de musique d'Orthez à 8h30 pour le départ et nous nous sommes mis en route à 8h45 vers Socoa. Le voyage a duré 1h35min. Nous avons été accueillis par le directeur du centre. Nous avons déposé nos affaires dans une grande salle. Ensuite, Stéphanie (l'animatrice) nous a expliqué les règles du centre. Puis elle a marqué au tableau les affaires qu'on devait avoir dans le sac à dos. Ensuite, nous l'avons déposé dans la salle de classe. Puis nous avons rangé nos vêtements dans les chambres. Chacun(e) avait son placard. Les chambres avaient de 3 à 6 lits. Plus tard, nous avons mangé : macédoine, riz, daube, mousse au chocolat. Après le repas, nous sommes partis en récréation pour jouer au fronton. Elle a duré 1 heure. Ensuite, nous avons fait la première séance de voile. Après la séance nous nous sommes douchés. D'abord les 19 filles puis les 12 garçons. Ensuite, nous avons dîné. Après le dîner : Nous avons fait une veillée : le jeu du portrait Chinois. Ensuite, nous nous sommes couchés à 9h00. Nous avons pu chuchoter ou lire chacun dans nos chambres jusqu'à 9h30. A 21h30, nous avons éteint les lumières.

Mercredi 7 juin 2006

Le lendemain matin, nous nous sommes levés à 7h30. Puis, nous sommes descendus. On a déjeuné et on s'est lavé les dents. Puis, Yohan est venu nous chercher pour aller à la voile. Nous nous sommes rendus aux vestiaires pour nous équiper. Ensuite, nous avons fait de l'optimist. A la fin de la séance nous sommes montés dans le bateau à moteur pour faire un tour en mer. Ensuite, nous avons été manger : salade fromagère – steak avec des frites – compote. Après le repas, nous nous sommes mis en route vers le domaine d'Abbadia au nord d'Hendaye. La visite a duré 3 heures. Puis nous sommes repartis. Au centre, nous avons pris la douche : d'abord les garçons puis les filles. Heureusement, il y a 6 douches. Pendant qu'un groupe se lavait l'autre groupe écrivait le compte rendu de la journée. Puis nous avons dîné : haricots verts en salade – quiche avec de la salade – fromage blanc. Après le dîner, nous sommes partis faire une veillée : nous sommes allés dans une salle pour faire un quizz sur le thème de la mer. Ensuite nous nous sommes couchés à 21h00. A 21h30, nous avons éteint les lumières.

Jeudi 8 juin 2006

A 7 heures, nous nous sommes réveillés. Stéphanie a ouvert les volets. On s'est habillé, puis on est descendu pour prendre le petit déjeuner. Nous sommes remontés faire notre toilette. Ensuite nous avons retrouvé Yohann pour découvrir les techniques de pêche. Il nous a d'abord expliqué les techniques de pêche au filet : il y a la pêche au chalut, la pêche à la bobine ou à la senne, au filet maillant ou droit. Après, il nous a expliqué les techniques de pêche à la canne, au casier et à la palangre. Ensuite, nous sommes montés dans le bus qui nous a emmenés au port de Ciboure. Au port, on a reconnu les chalutiers. Nous avons visité la criée même si c'est interdit au public, mais nous, nous avons une autorisation spéciale. Ensuite nous avons visité le port. On a vu un chalutier de 18 m qui venait de Saint-Nazaire. Le bus nous a ramenés au centre pour déjeuner : radis – couscous et viennois. Puis nous avons eu 1 heure de récréation. Il y avait 1 ballon de football, 1 freesbee et une dizaine de raquettes avec 3 balles. L'après-midi, nous avons fait notre 3^{ème} séance de voile. Ensuite nous sommes rentrés au centre prendre la douche et écrire le compte rendu de la journée. Nous avons dîné : potage – york et gratin - pomme. La veillée était une balade autour du fort et sur une digue. Cette veillée s'est prolongée exceptionnellement jusqu'à 10 heures.

Vendredi 9 juin

Après le petit déjeuner, nous avons fait une pêche à pied. La marée était basse à 9h38. Il n'y avait pas beaucoup de poissons mais il y avait beaucoup d'animaux marins. Nous avons pêché : 2 étoiles de mer, une crevette, 4 oursins, 6 anémones de mer, 4 escargots de mer, 3 bernard-l'ermite et 1 concombre de mer. La pêche à pied se déroulait en bas du fort.



Nous sommes rentrés pour déjeuner à 12h00 : salade grecque – filet de poisson avec de la ratatouille – éclair au chocolat. Nous avons mangé et ensuite il y a eu la récréation durant une heure. Enfin, il y a eu l'activité voile. Cette fois-ci, ceux qui n'avaient pas passé le diplôme pour la voile étaient sur le bateau à moteur. Nous avons fait de notre mieux pour leur montrer nos progrès. Ensuite nous sommes allés nous changer au vestiaire. Nous sommes retournés au centre prendre des notes sur les animaux de la pêche à pied. On a pris nos valises pour le départ. Nous sommes partis à 18h00 et rentrés à l'école de musique à 19h40.

LE PORT DE PÊCHE ET LA CRIÉE DE CIBOURE

On est allé visiter le port de Ciboure, le jeudi 8 juin 2006. Il y avait : deux chalutiers, des bateaux de pêche... On a vu une usine à glace. La glace passe par un tuyau : c'est le distributeur. Après, les pêcheurs mettent la glace dans les cales et ils y mettent les poissons comme cela les poissons sont de meilleure qualité.

Ensuite, on a visité la criée. On a appelé la criée comme cela car autrefois les pêcheurs criaient le prix de leurs poissons. La criée sert à mettre les poissons au frais, à les peser puis à les vendre. On a vu : des anchois, trois rascasses, des lieus jaunes, des bonites, des maquereaux, des sardines, des tacauds, des congres, un poulpe et une sèche. Un pêcheur a donné à Yoan un poulpe. Puis, on est rentré au centre.



Le centre de SOCOA

La cantine :

Il y avait quelques images pour décorer, une vitrine. Il y avait 17 tables : 6 ou 5 personnes par table. Il y avait plus de 80 chaises occupées par les enfants. Il y avait un passage qui nous séparait des élèves Parisiens et des élèves de Labastide de Clairance. C'est là où les dames de service et les animatrices passaient. Au fond il y avait les cuisiniers.

Les chambres et le dortoir :

Il y avait 3 dortoirs : les poissons, les cétacés et les oiseaux. Les poissons et les cétacés étaient au 1er étage et les oiseaux au 2ème étage. Dans ma chambre, il y avait des lampes, un bureau, une chaise et plusieurs placards. On était 5 en tout. Les chambres avaient de 3 à 6 lits.

La salle de classe :

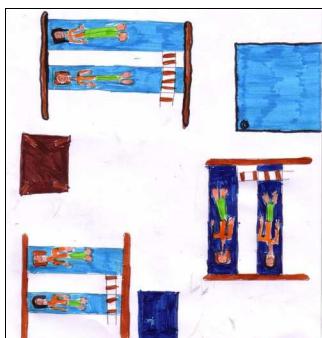
Il y a un aquarium, un tableau, des tables à deux places, des chaises, deux portes, des photos, une bibliothèque, des placards ...

la cour :

Il y avait un fronton, des bancs pour discuter et pour se reposer, un chapiteau où l'on jouait au football, un petit parc près de la baie.



La classe

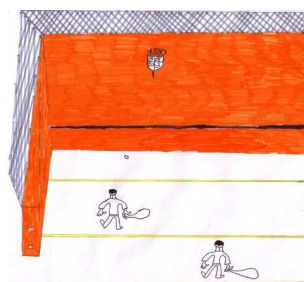


Une chambre



Le centre

Le fronton



L'OPTIMIST

L'optimist est composé de plusieurs parties :

La voile :

La voile sert à faire avancer l'optimist. Pour la détendre ou la resserrer il faut tirer sur l'écoute de voile.(corde)

Le mât :

Le mât sert à tenir la voile.

La livarde :

La livarde donne la forme de la voile.

La coque :

La coque permet la flottaison.

Le puits de dérive :

Le puits de dérive va tenir la dérive qui permet de faire avancer l'optimist tout droit.

L'écope :

L'écope est un récipient que l'on utilise pour enlever l'eau à l'intérieur de la coque.

La pagaie :

La pagaie est un autre moyen de faire avancer le bateau.

La barre :

La barre permet d'orienter le safran.

Le safran :

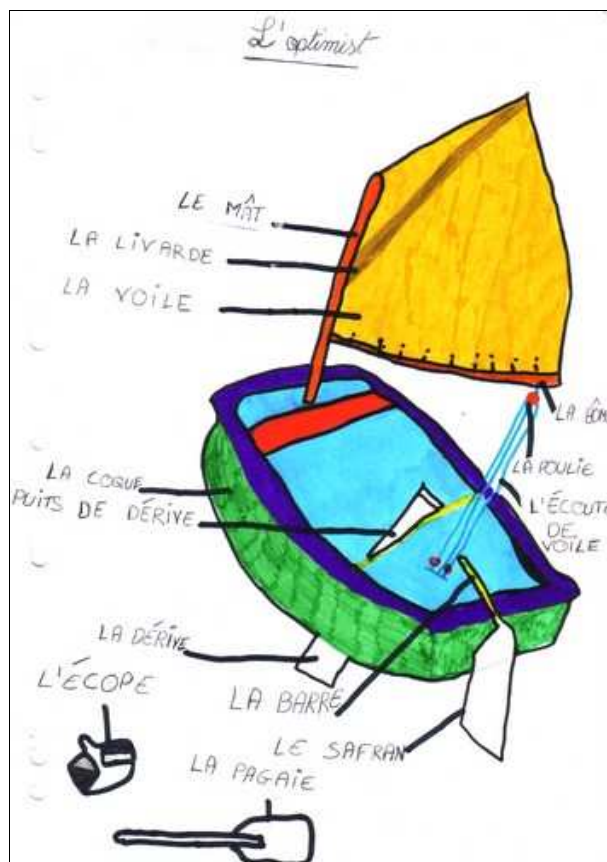
Le safran sert à diriger l'optimist.

La bôme :

Barre horizontale au bas de la grande voile. La bôme pivote autour du mât.

La poulie :

La poulie sert à faire coulisser l'écoute.



La préparation

À chaque fois qu'on allait à la voile, on allait se changer dans des vestiaires qui se trouvaient dans un local. Il y avait des rangées des gilets de sauvetage, des cirés de pêche, des voiles pour les optimists ... Dans les vestiaires des garçons et dans les vestiaires des filles, il y avait des cordes à linges pour faire sécher les vêtements mouillés.

Exercices de stabilité sur l'optimiste

Les deux navigateurs se mettent debout face à face, de chaque côté de l'optimiste et ils se balancent pour faire tanguer le bateau.

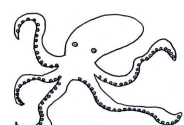
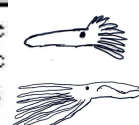
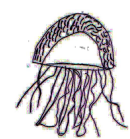
Comment virer ?

Pour virer, nous dirigeons la barre vers la voile et quand la bôme est au centre de l'optimist nous changeons de côté. Parce que celui qui tient l'écoute doit rester assis du côté de la voile et celui qui tient la barre doit rester assis sur le côté opposé à la voile.

LES ANIMAUX MARINS

Le séjour à Socoa a permis d'étudier la faune et la flore marine. Nous avons fait de la recherche documentaire. Nous avons réalisé des fiches d'identité. Nous avons constaté que les animaux sont regroupés en embranchements, que l'on peut partager en classes...
Voici le résultat de nos travaux.

Embranchements	Classes
Vertébré : animal ayant une colonne vertébrale	Poisson : corps recouvert d'écailles que l'on peut enlever une à une : thon.
	Reptile : corps recouvert d'écailles qui sont soudées les unes aux autres : tortue marine.
	Mammifère : corps recouvert de poils : dauphin, baleine.
	Oiseau : corps recouvert de plumes : mouette, le goéland.
	Amphibien : la peau est nue.
Échinoderme : animal dont le corps a la forme d'une roue et très souvent couvert de piquants : étoile de mer, oursin.	
Cnidaire : animal dont le corps a la forme d'une roue et des tentacules autour de la bouche : anémone de mer, méduse.	
Vers : animal dont le corps est formé d'anneaux.	
Mollusque : animal ayant un corps mou protégé par une coquille.	Céphalopode : la coquille est interne, la tête volumineuse, les pieds sur la tête (céphalopode) forment des tentacules : seiche, calamar, pieuvre.
	Gastéropode : une seule coquille, la tête est bien visible, le pied sert à se déplacer : patelle.
	Bivalve : deux coquilles, pas de tête visible : moule, huître.
Arthropode : animal ayant le corps enfermé dans une carapace et portant des pattes articulées.	Insectes : 3 paires de pattes.
	Arachnides : 4 paires de pattes.
	Crustacés : 5 paires de pattes : crevette, bernard l'hermine, crevette.
	Myriapodes : de nombreuses paires de pattes.



La moule

EMBRANCHEMENT : mollusques.

ORDRE : Bivalves animal à corps mou et qui a 2 coquilles qui se referment.

TAILLE : Petite taille (8 cm)

CORPS : 2 coquilles reliées par une charnière qui s'emboîte et comporte un crochet de sorte que les deux moitiés soient parfaitement ajustées l'une à l'autre.

COULEUR : Bleu-gris et intérieur blanc bordé de bleu brillant.

HABITAT : Les moules habitent sur les rochers et les coques des bateaux... Il existe des espèces qui habitent dans les lacs et les rivières d'Europe, d'Asie et d'Afrique.

NOURRITURE : Pour se nourrir, elles filtrent l'eau de mer chargée de plancton.



La pieuvre

Embranchement : Mollusque.

Classe : Céphalopode.

Ordre : Octopodidae.

Taille : Leur taille varie de 25 mm (pieuvre du Sri Lanka) à 9,75 m (pieuvre du Pacifique) .

Corps : Cet animal se caractérise par ses 8 tentacules, équipés chacun de 240 ventouses. Son corps est entièrement mou hormis le bec comparable à celui d'un perroquet. Toutes ont une grande tête avec des yeux très développés, ce qui leur donne une bonne vue.

Couleur : Elle change de couleur selon son humeur et son environnement immédiat.

Habitat : Elles sont particulièrement fréquentes dans les mers tropicales.

Déplacement : La pieuvre peut se déplacer par propulsion, en soufflant l'eau par un siphon, mais elle préfère utiliser ses bras contrairement aux seiches et aux calmars.

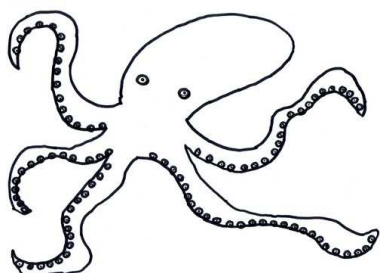
Nourriture : Elle se nourrit de poissons et de crustacés.

Reproduction : La reproduction peut durer 1 heure et elle peut pondre 120 000 oeufs.

Protection : La plupart des espèces peuvent décharger un nuage d'encre épaisse et noirâtre ou alors utiliser leurs tentacules pour échapper aux prédateurs.

Nombre d'espèces : 150 espèces.

Elle est connue pour son intelligence.



La patelle

EMBRANCHEMENT : mollusques.

CLASSE : Gastéropodes animal qui a le pied sur le ventre.

TAILLE : Elle peut faire jusqu'à 7 cm de diamètre.

COULEUR : Blanc, verdâtre ou brun, larges rainures sombres.

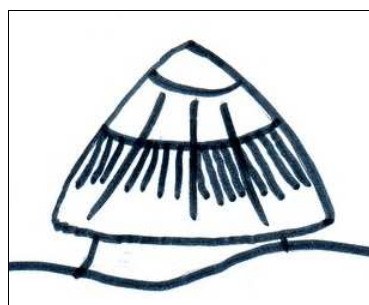
HABITAT : Elle vit sur les rochers dans la zone des marées.

DEPLACEMENT : Elle rampe tout doucement quand elle est dans l'eau. Elle revient toujours au même endroit : leur coquille est adaptée à la forme du rocher.

NOURRITURE : Elle mange des algues microscopiques et des fucus qu'elle broute.

REPRODUCTION : Dans l'eau de mer, les oeufs qu'elle rejette donneront des larves mâles quand elles sont jeunes et deviendront femelles en vieillissant.

PROTECTION : La patelle ménage en général un petit espace entre sa coquille et le rocher sur lequel elle est fixée. En cas de danger, elle se plaque contre son support et il devient très difficile de la décrocher.



L'anémone de mer

EMBRANCHEMENT : Cnidaire son corps est mou et elle a des tentacules autour de sa bouche.

TAILLE : 7 cm de haut et 10 cm de diamètre (maximum).

CORPS : Son corps n'a pas d'os.

COULEUR : Brun, rouge, orange, ou vert. Les anémones de mer qui ont de jolies couleurs sont très souvent dangereuses.

DUREE DE VIE : 70 ans (maximum).

HABITAT : Vit sur les rochers ou sur le corail.

Les actinies sont des anémones de mer qui, à marée basse, ne sont plus dans l'eau donc elles referment leurs tentacules pour faire une poche pour garder l'eau.

DEPLACEMENT : Elle se déplace rarement. Parfois se fixe sur la coquille d'un Bernard-l'ermite.

NOURRITURE : Petits poissons, crevettes...elle est carnassière.

REPRODUCTION : Les oeufs sont généralement fécondés dans l'estomac et les jeunes sont libérés par la bouche sous forme de larves mais certaines espèces se coupent en deux pour se reproduire.

PROTECTION : Tentacules piquantes et urticantes.



L'étoile de mer

Embranchement : échinoderme.

Taille : 5 cm à 50 cm de diamètre.

Corps : L'étoile de mer a la forme "d'une roue" recouverte de piquants. Elle possède 5 à 18 bras.

Couleur : De rose, à orange ou rouge.

Déplacement : Un système de canaux remplis d'eau actionne une multitude de petits bras, qui lui permettent de se déplacer. Les petits bras sont percés de trous laissant le passage aux ventouses.

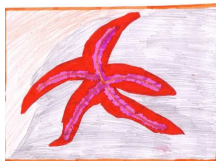
L'étoile de mer dansante peut se retourner très vite et quand elle avance, on dirait qu'elle danse.

Nourriture : Elle mange des mollusques, des oursins, des moules et des crustacés.

Pour manger une moule, elle écarte les deux coquilles, puis elle sort son estomac qui va manger la moule et quand elle aura fini de manger, elle ravalera son estomac.

Reproduction : L'étoile de mer peut faire jusqu'à 2,5 millions d'oeufs. Le mâle et la femelle rejettent dans la mer leur produit sexuel. Les oeufs vont devenir des larves avant d'être adulte. Certaines étoiles de mer se séparent d'un bras. Le bras manquant va être remplacé par un nouveau bras et à partir du "bras coupé" 4 autres bras vont "pousser".

Protection : ses bras sont munis de ventouses.



Le crabe vert ou enragé

EMBRANCHEMENT : arthropodes

CLASSE : Crustacés.

TAILLE : Mâle : 5, 5 cm ; femelle 6 cm et 8 cm de longueur.

CORPS : Une carapace dure, 4 pattes des deux côtés et une paire de fortes pinces.

COULEUR : vert sur le dos, orange sur le ventre.

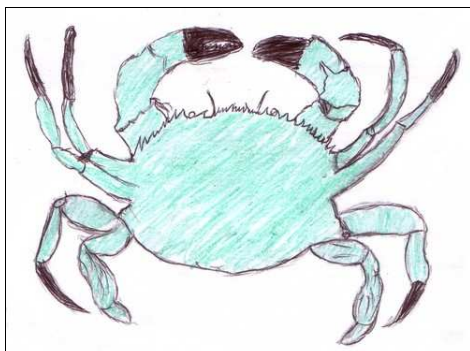
HABITAT : dans les mers et les océans mais aussi dans les eaux douces.

DEPLACEMENT : En général il court rapidement de côté. Il se déplace en arrière pour se défendre.

NOURRITURE : petits animaux et plantes au fond de l'eau.

REPRODUCTION : L'accouplement peut durer 1-4 jours. 4 stades larvaires mais cela varie avec les espèces.

PROTECTION : Ses pinces et sa carapace ainsi que 3 dents en bas et 5 dents en haut.



L'oursin

Embranchement : échinoderme. Il a la forme d'une sphère souvent recouverte de piquants.

Taille : 12 cm de largeur.

Corps : 70 cm maximum. Il a des piquants. Entre les piquants, il possède des organes appelés pédicelles. Il a une coquille sphérique.

Couleur : Les piquants sont : violets, verts, bruns ou rouges.

Durée de vie : 8 ans.

Habitat : Il peut vivre à 80 m de profondeur. Il vit aussi sur les rochers et sous le sable.

Déplacement : Il a de petits pieds à ventouses.

Nourriture : Certains sont végétariens et broutent des algues. D'autres mangent des déchets et des animaux morts qui se coincent dans les piquants. D'autres sont carnivores.

Protection : Possède des piquants (certains ont du venin).

Ennemis : Son ennemi est l'étoile de mer.

Nombre d'espèces : 800

Apparition : Il est apparu il y a près d'un milliard d'années.



Le Bernard l'ermite (pagure)

Embranchement : arthropodes

Classe : Il fait partie de la famille des crustacés. Il a 5 paires de pattes, une paire d'antennes et une carapace.

Taille : De un à dix centimètres.

Corps : Son corps est mou.

Couleur : Orange et marron.

Habitat : Il habite dans la coquille vide d'un mollusque.

Déplacement : Il se déplace peu et quand il le fait, il utilise ses pattes.

Nourriture : Il mange des petits crustacés, des débris d'animaux de mer et des mollusques.

Reproduction : Il pond des oeufs qui donneront des larves avant de devenir adulte.

Protection : Quand il grandit, il cherche une coquille vide plus grosse pour se protéger. La coquille qu'il occupe porte souvent une anémone de mer qui le protège.

