


REUSSIR  
AU LYCÉE



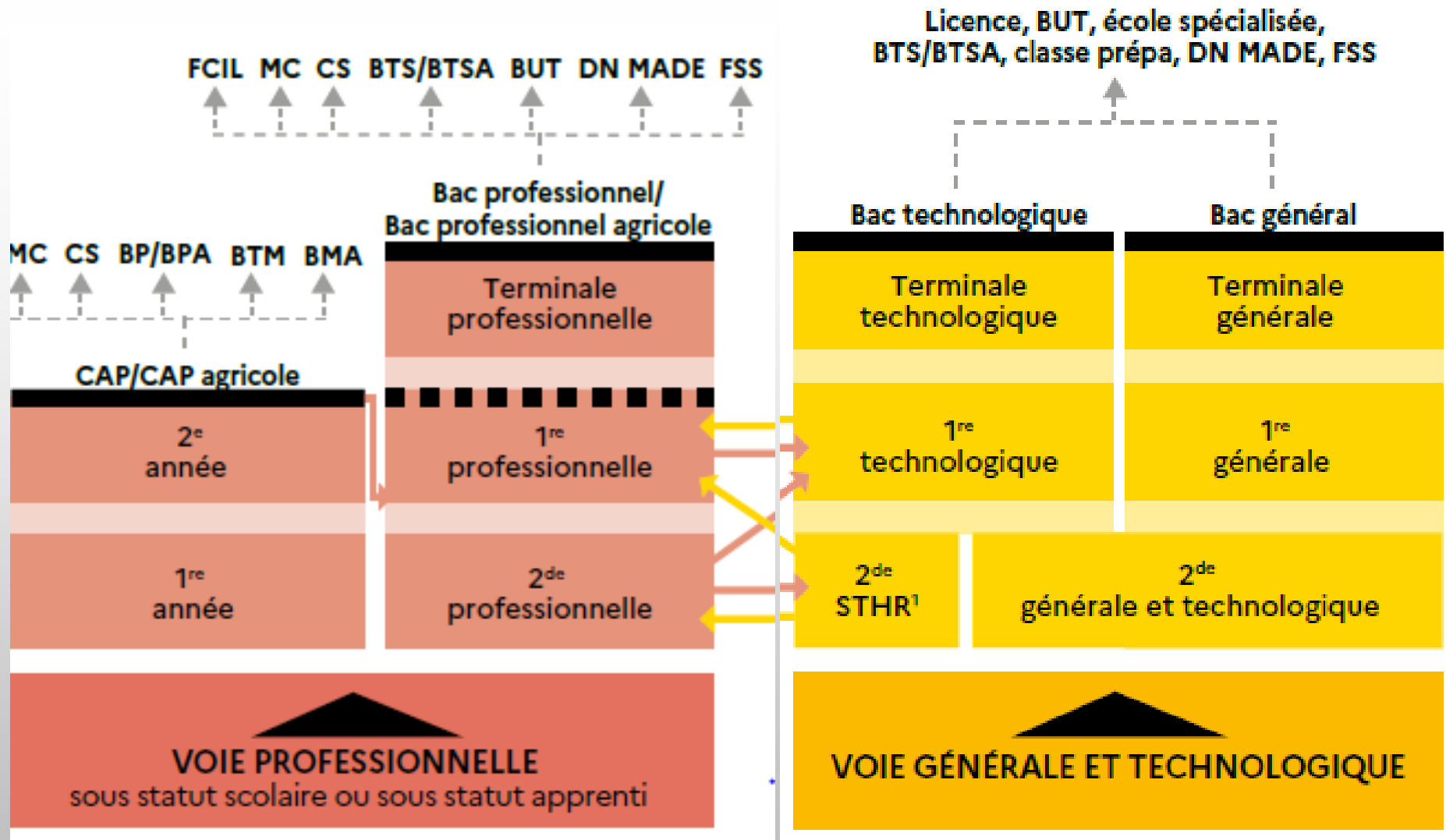
**LYCÉE  
D'ENSEIGNEMENT  
GÉNÉRAL  
ET TECHNOLOGIQUE  
ET VOIE  
PROFESSIONNELLE**

# LES ÉTAPES D'ORIENTATION EN 3<sup>ÈME</sup>

- 
- **DE JANVIER À MARS**, LES ÉLÈVES ET LEUR FAMILLE FORMULENT LEURS VŒUX PROVISOIRES EN :
    - ⇒ **SECONDE GÉNÉRALE ET TECHNOLOGIQUE** ;
    - ⇒ **SECONDE PROFESSIONNELLE** (SOUS STATUT SCOLAIRE OU EN APPRENTISSAGE)  
;
    - ⇒ **1<sup>ÈRE</sup> ANNÉE DE CAP** (SOUS STATUT SCOLAIRE OU EN APPRENTISSAGE).
  
  - **AU CONSEIL DE CLASSE DU 2<sup>ÈME</sup> TRIMESTRE**, UN AVIS PROVISOIRE D'ORIENTATION EST DONNÉ ; IL EST TRANSMIS SUR LA FICHE DE DIALOGUE.
  
  - **D'AVRIL À MAI**, LES ÉLÈVES ET LEUR FAMILLE INSCRIVENT LEURS VŒUX DÉFINITIFS SUR LA FICHE DE DIALOGUE.

# LES ÉTAPES D'ORIENTATION EN 3<sup>ÈME</sup>

- **AU CONSEIL DE CLASSE DU 3<sup>ÈME</sup> TRIMESTRE, UN AVIS/UNE PROPOSITION D'ORIENTATION EST FAITE PAR L'ÉQUIPE PÉDAGOGIQUE.**
- **FIN JUIN-DÉBUT JUILLET, LES ÉLÈVES ET LEUR FAMILLE REÇOIVENT UNE NOTIFICATION D'AFFECTATION ET S'INSCRIVENT DANS LEUR FUTUR ÉTABLISSEMENT (ON NE PART PAS EN VACANCES AVANT DE S'ÊTRE INSCRIT !)**



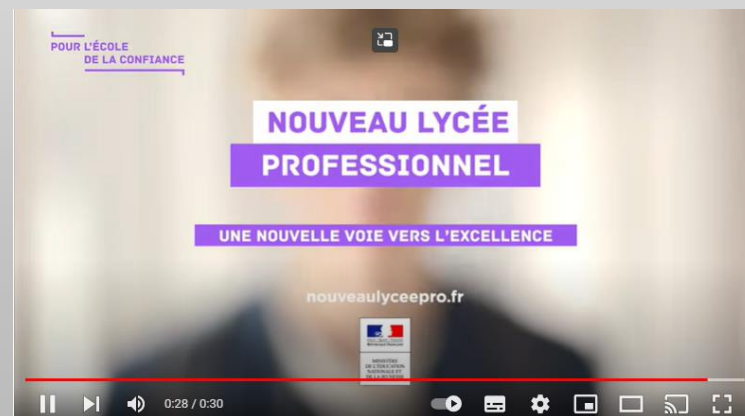
## APRÈS LA 3ÈME

Bac général	Bac technologique	Bac professionnel
Enseignement théorique et <b>abstrait</b> (culture générale).	Enseignement théorique et <b>appliqué</b> à un domaine (cas pratiques).	Enseignement en lien avec un <b>métier précis</b> .
<b>Conceptualiser</b> , analyser, synthétiser.	Observer, <b>expérimenter</b> , déduire, appliquer.	<b>Mettre en pratique</b> , agir en professionnel.
<b>Argumenter</b> et rédiger.	Réaliser des <b>travaux pratiques</b> (salle de techno, en labo).	Travaux de mise en <b>situations professionnelles</b> et application lors de stages sur le terrain.
<b>Travail personnel</b> important.	<b>Travail en groupe</b> et en <b>autonomie</b> .	<b>Travail en groupe</b> et <b>expérience</b> .
<b>Etudes supérieures</b> : 2 à 5 ans (voire plus).	<b>Etudes supérieures</b> : en moyenne de 2 à 3 ans (voire plus).	<b>Insertion professionnelle</b> ou poursuite d'études (2 ans voire plus).

# LA VOIE PROFESSIONNELLE



NOUVELLE  
**VOIE PRO**



# LA VOIE PROFESSIONNELLE

- LA VOIE PROFESSIONNELLE PERMET AUX ÉLÈVES DE SUIVRE DES ENSEIGNEMENTS CONCRETS POUR APPRENDRE UN MÉTIER PRÉCIS.
- DEUX DIPLÔMES PROFESSIONNELS PEUVENT ÊTRE PRÉPARÉS :
  - LE CAP, EN 2 ANS, POUR UNE INSERTION IMMÉDIATE DANS L'EMPLOI OU UNE POURSUITE D'ÉTUDES.
  - LE BACCALAURÉAT PROFESSIONNEL, EN 3 ANS, POUR S'INSÉRER DANS L'EMPLOI OU POURSUIVRE DES ÉTUDES SUPÉRIEURES (PRINCIPALEMENT EN BTS).
- LA FORMATION PEUT ÊTRE SUIVIE :
  - SOUS STATUT SCOLAIRE DANS UN LYCÉE, AVEC DES PÉRIODES DE STAGE EN ENTREPRISE ET UN RYTHME DE SCOLARITÉ SIMILAIRE AU COLLÈGE.
  - EN APPRENTISSAGE DANS UN LYCÉE OU DANS UN CFA, AVEC UN CONTRAT DE TRAVAIL AUPRÈS D'UN EMPLOYEUR ET UN STATUT D'APPRENTI BIEN DIFFÉRENT DE CELUI D'ÉLÈVE.

## 117 BAC PRO

- Centré sur **un domaine professionnel**
- **3 ans de formation**
- Importance des matières générales autant que les matières professionnelles
- **22** semaines de stages
- *Poursuite d'études en BTS ou insertion professionnelle*

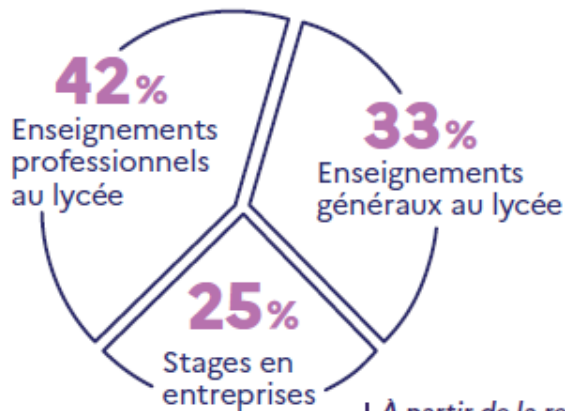
## 222 CAP

- *Centré sur un **métier précis***
- **2 ans de formation**
- *Plus de matières professionnelles que de matières générales*
- **12 à 16** semaines de stages
- *Diplôme tourné vers l'insertion professionnelle*



# UNE VOIE AMBITIEUSE

## Répartition horaire en lycée professionnel (2<sup>de</sup>, 1<sup>re</sup> et terminale)



À partir de la rentrée 2023, les périodes de formation en milieu professionnel (PFMP) seront gratifiées.

## Accompagnement renforcé

- 265 heures en baccalauréat professionnel (sur trois ans) et 192,5 heures en CAP (sur deux ans).

## Chef-d'œuvre

- 108 heures en baccalauréat professionnel (56 h en 1<sup>re</sup> et 52 h en terminale) et 165 heures en CAP (87 h en 1<sup>re</sup> année et 78 h en 2<sup>e</sup> année)
- Le chef-d'œuvre est une réalisation concrète qui marque un aboutissement des talents et des compétences de l'élève dans sa spécialité. Il peut être réalisé de manière individuelle ou collective avec le concours des professeurs.

⊕ Le chef-d'œuvre est évalué à l'examen.

## Co-intervention

- 128 heures en baccalauréat professionnel (sur trois ans) et 165 heures en CAP (sur deux ans).
- Des cours sont menés en commun par un professeur d'enseignement général et un professeur d'enseignement professionnel. Les élèves s'approprient ainsi le sens des enseignements généraux dans un contexte et une perspective professionnels.

# LE CHOIX D'UN BAC PRO IMPLIQUE DE PASSER PAR UNE 2DE PRO REGROUPANT (POUR LA PLUPART D'ENTRE ELLES) UNE FAMILLE DE MÉTIERS.

## **LES FAMILLES DE MÉTIERS, PAR ORDRE ALPHABÉTIQUE**

### → Métiers de l'aéronautique

- Aéronautique [option avionique](#)
- Aéronautique [option système](#)
- Aéronautique [option structure](#)
- [Aviation générale](#)

### → Métiers de l'agencement, de la menuiserie et de l'ameublement

- [Étude et réalisation d'agencement](#)
- [Technicien de fabrication bois et matériaux associés](#)
- [Technicien menuisier agenceur](#)

### → Métiers de l'alimentation

- [Boucher-charcutier-traiteur](#)
- [Boulangier-pâtissier](#)
- [Poissonnier-écailler-traiteur](#)

### → Métiers de la beauté et du bien-être

- [Esthétique cosmétique parfumerie](#)
- [Métiers de la coiffure](#)

### → Métiers de la construction durable du bâtiment et des travaux publics

- [Aménagement et finitions du bâtiment](#)
- Interventions sur le patrimoine bâti [option A maçonnerie](#)
- Interventions sur le patrimoine bâti [option B charpente](#)
- Interventions sur le patrimoine bâti [option C couverture](#)
- [Menuiserie aluminium-verre](#)
- [Ouvrages du bâtiment : métallerie](#)
- [Technicien du bâtiment : organisation et réalisation du gros oeuvre](#)
- [Travaux publics](#)

### → Métiers des études et de la modélisation numérique du bâtiment

- [Technicien d'études du bâtiment option A études et économie](#)
- [Technicien d'études du bâtiment option B assistant en architecture](#)
- [Technicien géomètre-topographe](#)

### → Métiers de la gestion administrative, du transport et de la logistique

- [Assistance à la gestion des organisations et de leurs activités](#)
- [Logistique](#)
- [Organisation de transport de marchandises](#)

### → Métiers de l'hôtellerie-restauration

- [Cuisine](#)
- [Commercialisation et services en restauration](#)

### → Métiers des industries graphiques et de la communication

- [Façonnage de produits imprimés, routage](#)
- Réalisation de produits imprimés et plurimédia [option A productions graphiques](#)
- Réalisation de produits imprimés et plurimédia

..... Voir ONISEP.FR

# LISTE DES SPÉCIALITÉS HORS FAMILLES DE MÉTIERS DE L'ENSEIGNEMENT PROFESSIONNEL

- Accompagnement, soins et services à la personne [option A à domicile](#)
- Accompagnement, soins et services à la personne [option B en structure](#)
- [Animation-Enfance et personnes âgées](#)
- Artisanat et métiers d'art - [facteur d'orgues option : organier](#)
- Artisanat et métiers d'art - [facteur d'orgues option : tuyautier](#)
- Artisanat et métiers d'art option : [communication visuelle pluri-media](#)
- Artisanat et métiers d'art option [marchandisage visuel](#)
- Artisanat et métiers d'art option : [métiers de l'enseigne et de la signalétique](#)
- Artisanat et métiers d'art option : [tapisserie d'ameublement](#)
- Artisanat et métiers d'art option : [verrerie scientifique et technique](#)
- [Conducteur transport routier marchandises](#)
- [Construction des carrosseries](#)
- [Cultures marines](#)
- [Étude et définition de produits industriels](#) (*Rénovation en cours pour une mise en place en classe de seconde à la rentrée 2022*)
- [Gestion des pollutions et protection de l'environnement](#)
- [Hygiène, propreté, stérilisation](#)
- [Maintenance nautique](#)
- [Métiers de la mode - vêtements](#)
- Métiers du cuir [option chaussures](#)
- Métiers du cuir [option maroquinerie](#)
- Métiers du cuir [option sellerie garnissage](#)
- Métiers de l'entretien des textiles [option A blanchisserie](#)
- Métiers de l'entretien des textiles [option B pressing](#)
- [Métiers de la sécurité](#)
- [Métiers et arts de la pierre](#)
- [Optique lunetterie](#)
- [Perruquier posticheur](#)
- [Photographie](#)
- [Plastiques et composites](#)
- [Réparation des carrosseries](#)
- [Technicien constructeur bois](#)
- [Technicien en appareillage orthopédique](#)
- [Technicien en prothèse dentaire](#)
- [Technicien gaz](#)
- [Techniques d'interventions sur installations nucléaires](#)
- [Transport fluvial](#)

# Lycée général et technologique Philippe Cousteau Lycée professionnel Philippe Cousteau

Saint-André de Cubzac



## AU LYCÉE PROFESSIONNEL PH. COUSTEAU (ST-ANDRÉ-DE-CUBZAC) :

- **2DE PRO MÉTIERS DE LA GESTION ADMINISTRATIVE, DU TRANSPORT ET DE LA LOGISTIQUE**

⇒ *BAC PRO LOGISTIQUE*

- **2DE PRO MÉTIERS DE LA RELATION CLIENT**

⇒ *BAC PRO MÉTIERS DU COMMERCE ET DE LA VENTE OPTION A ANIMATION ET GESTION DE L'ESPACE COMMERCIAL*

- **2DE PRO MÉTIERS DES TRANSITIONS NUMÉRIQUE ET ÉNERGÉTIQUE**

⇒ *BAC PRO MÉTIERS DE L'ÉLECTRICITÉ ET DE SES ENVIRONNEMENTS CONNECTÉS*

- **2DE PRO MÉTIERS DU PILOTAGE ET DE LA MAINTENANCE D'INSTALLATIONS AUTOMATISÉES**

⇒ *BAC PRO MAINTENANCE DES SYSTÈMES DE PRODUCTION CONNECTÉS*

- **CAP CONDUCTEUR D'INSTALLATIONS DE PRODUCTION**

- **CAP OPÉRATEUR/OPÉRATRICE LOGISTIQUE**

- **CAP ÉLECTRICIEN**

- **CAP ÉQUIPIER POLYVALENT DU COMMERCE**

Mention Complémentaire

B.T.S. , D.U.T. ...

Vie Active

3ème

TERMINALE

TERMINALE

TERMINALE

TERMINALE

1ERE

1ERE

1ERE

1ERE

2<sup>NDE</sup> T.N.E.

2<sup>NDE</sup> P.M.I.A.

2<sup>NDE</sup> M.G.A.T.L.

2<sup>NDE</sup> M.R.C.

BAC. PRO. METIERS DE L'ELECTRICITE ET DE SES ENVIRONNEMENTS CONNECTES

BAC. PRO. MAINTENANCE DES SYSTEMES DE PRODUCTION CONNECTES

BAC. PRO. LOGISTIQUE

BAC. PRO. METIERS DU COMMERCE ET DE LA VENTE  
Opt° A : animation et gestion de l'espace commercial

PASSERELLE

3ème Prépa-Métiers

3ème SEGPA

Mention Complémentaire

BAC. PRO.

Vie Active

2<sup>ème</sup> année

2<sup>ème</sup> année

2<sup>ème</sup> année

2<sup>ème</sup> année

1<sup>ère</sup> année

1<sup>ère</sup> année

1<sup>ère</sup> année

1<sup>ère</sup> année

CAP ELECTRICIEN

CAP CONDUCTEUR D'INSTALLATIONS DE PRODUCTION

CAP OPERATEUR EN LOGISTIQUE

CAP EQUIPIER POLYVALENT DU COMMERCE

Organigramme des formations professionnelles



13, rue Arnaudin  
33240 ST ANDRÉ DE CUBZAC  
05 57 94 02 40  
ce.033264@ac-bordeaux.fr  
<http://webtabac.ac-bordeaux.fr/lycee-philippe-cousteau>



Dispositif U.L.I.S. - Unité Local d'Inclusion Scolaire  
Séme Prépa 18heurs  
Internat



## PARCOURS :

**Seconde :** Famille des métiers du pilotage et de la maintenance d'installations automatisées.

### Première et Terminale :

- Maintenance des Systèmes de Production Connectés,
- Pilotage de ligne de Production
- Procédés de la chimie, de l'eau et des papiers cartons,
- Technicien de scierie.

## LE PROFIL :

Apprécier les activités manuelles,  
Avoir un esprit logique.  
Posséder de l'habileté manuelle,  
des capacités d'analyse et de  
synthèse, ainsi qu'une bonne  
faculté d'adaptation.  
Avoir le sens des responsabilités et  
l'aptitude au travail en équipe.

## PÉRIODES DE STAGES :

### 22 semaines obligatoires.

Les P.F.M.P. (Périodes de Formation en Milieu Professionnel) permettent d'acquérir des compétences et des savoir-faire essentiels pour l'obtention du diplôme.  
Elles visent à développer les capacités d'autonomie et de responsabilité de l'élève.

## SECTEUR D'ACTIVITÉS :

Métier d'avenir, avec les évolutions constantes des technologies. Le (la) technicien(ne) de maintenance prend en charge les différentes opérations de maintenance. Il (elle) intervient sur des systèmes qu'ils soient regroupés sur un même site ou qu'ils soient répartis sur un territoire. La maîtrise des bases du métier lui permet de mener à bien des opérations de maintenance.

## POURSUITES D'ÉTUDES :

Après le baccalauréat professionnel MSPC, l'élève pourra poursuivre sa formation :

### En section de BTS :

- Maintenance des Systèmes,
- Conception et réalisation de systèmes automatiques, ...

### En Mention Complémentaire :

- Technicien ascensoriste, technicien en soudage, agent de contrôle non destructif, ...



**BAC. PRO.**  
**M.S.P.C.**  
**INDUSTRY 4.0**





13, rue Arnaudin  
33240 ST ANDRE DE CUBZAC  
05 57 94 02 40  
ce.0332646w@ac-bordeaux.fr  
<http://webbeta.ac-bordeaux.fr/lycee-philippe-cousteau/>



Diplôme U.L.L.S. - Unité Locale d'Enseignement Supérieur  
3ème Prépa-Métiers  
Internat



## PARCOURS :

### Formation en 2 ans.

Accessible après la 3ème Prépa-Métiers, la 3ème SEGPA, la 3ème générale et pour tous les élèves désirant acquérir un premier niveau de qualification professionnelle (V)



## LE PROFIL :

Apprécier les activités manuelles, de montage / démontage mécaniques.

Bonnes capacités de réaction face aux aléas de la production.

Adaptation aux différents produits et process de fabrication.

Les qualités de concentration et de rigueur sont également nécessaires.

## PÉRIODES DE STAGES :

### 12 semaines obligatoires.

Les P.F.M.P. (Périodes de Formation en Milieu Professionnel) permettent d'acquérir des compétences et des savoir-faire essentiels pour l'obtention du diplôme.

Elles visent à développer les capacités d'autonomie et de responsabilité de l'élève.

## SECTEUR D'ACTIVITÉS :

Le Conducteur d'installation de production est chargé d'assurer les opérations et le suivi de la fabrication industrielle d'objets.

Cette production est réalisée par une ou plusieurs machines automatisées, dans différents secteurs, tels que la métallurgie, l'industrie pharmaceutique, l'agro-alimentaire, la chimie, le bois, le papier, le carton, la cosmétologie, ...

## POURSUITES D'ÉTUDES :

Suite à l'obtention du CAP C.I.P., l'élève pourra poursuivre sa formation en BAC. PRO.:

**En seconde** Famille des métiers du pilotage et de la maintenance d'installations automatisées

**En Première Bac Pro :**

- Pilotage de ligne de Production
- Maintenance des Systèmes de Production Connectés



"Designed by macrovector / Freepik"

# C.A.P. CONDUCTEUR D'INSTALLATIONS DE PRODUCTION



Designed by upkyak / Freepik





13, rue Arnaud  
33240 ST ANDRE DE CUBZAC  
05 57 94 02 40  
ce.0332646w@ac-bordeaux.fr  
<http://web3etab.ac-bordeaux.fr/lycee/philippe-cousteau/>



Dispositif ULLIS - Unité Locale d'Inclusion Scolaire  
Sens Intra-Métiers  
Interat



## PARCOURS :

**Seconde :**  
Famille des métiers du Numérique et de la Transition Énergétique.

**Première et Terminale :**

- Métiers de l'Électricité et de ses Environnements Connectés (MELEC),
- Systèmes Numériques (SN),
- Technicien du Froid et du Conditionnement d'Air (TFCA),
- Technicien en Installation des Systèmes Énergétiques et Climatiques (TISEC),
- Technicien de Maintenance des Systèmes Énergétiques et Climatiques (TMSEC).

## LE PROFIL :

Apprécier les activités manuelles,  
Avoir un esprit logique.  
Posséder de l'habileté manuelle,  
des capacités d'analyse et de synthèse, ainsi qu'une bonne faculté d'adaptation.  
Avoir le sens des responsabilités et l'aptitude au travail en équipe.

## PÉRIODES DE STAGES :

**22 semaines obligatoires.**  
Les P.F.M.P. (Périodes de Formation en Milieu Professionnel) permettent d'acquérir des compétences et des savoir-faire essentiels pour l'obtention du diplôme.  
Elles visent à développer les capacités d'autonomie et de responsabilité de l'élève.

## SECTEUR D'ACTIVITÉS :

L'évolution des technologies électroniques et informatiques en fait un métier d'avenir dans le tertiaire, l'habitat, l'industrie ou les équipements publics.  
Intervention sur des réseaux véhiculant voix, données et images.  
Etudes d'installations électriques gérant la sécurité des personnes et des biens.  
Réalisation, mise en service et maintenance de ces installations, en totale autonomie,  
Gestion de chantiers,  
Communication avec le client.

## POURSUITES D'ÉTUDES :

Après le baccalauréat professionnel MELEC, l'élève pourra poursuivre sa formation :

### En section de BTS :

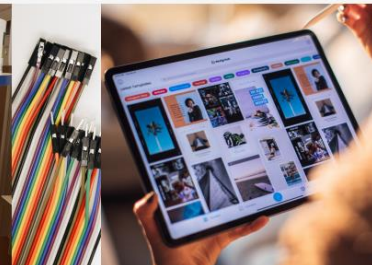
- Electrotechnique,
- Domotique,
- Maintenance des Systèmes, ...

### En Mention Complémentaire :

Technicien en énergies renouvelables



# BAC. PRO. M.É.E.C.





## PARCOURS :

### Formation en 2 ans.

Accessible après la 3ème Prépa-Métiers, la 3ème SEGPA, la 3ème générale et pour tous les élèves désirant acquérir un premier niveau de qualification professionnelle (V)

## LE PROFIL :

Avoir une bonne représentation dans l'espace,  
Maîtriser les mathématiques,  
Etre autonome, sérieux et posséder un bon niveau relationnel, avoir le sens du travail en équipe.  
Apprécier les activités manuelles,  
Etre méthodique  
Posséder des qualités de concentration et de rigueur.

## PÉRIODES DE STAGES :

### 14 semaines obligatoires.

Les P.F.M.P. (Périodes de Formation en Milieu Professionnel) permettent d'acquérir des compétences et des savoir-faire essentiels pour l'obtention du diplôme.  
Elles visent à développer les capacités d'autonomie et de responsabilité de l'élève.

## SECTEUR D'ACTIVITÉS :

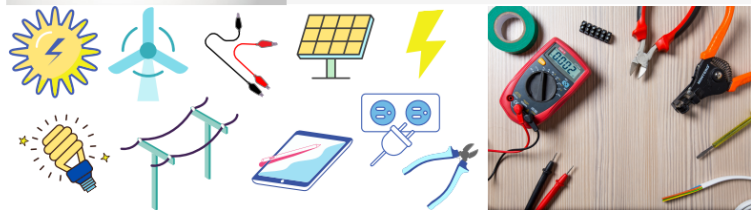
Le titulaire du CAP Electricien exerce des activités de niveau ouvrier qualifié dans le cadre de la réalisation, de la maintenance d'un équipement ou d'une installation électrique, en extérieur ou en intérieur. Il exécute d'après plans, schémas ou descriptifs, l'installation d'équipements électriques...

## POURSUITES D'ÉTUDES :

Suite à l'obtention du CAP Electricien, l'élève pourra poursuivre sa formation en Brevet Professionnel (BP) en mention complémentaire (MC) ou en BAC. PRO.:  
**En seconde** Famille des métiers du Numérique et de la Transition Énergétique.  
**En Première Bac Pro :**  
-Métiers de l'Electricité et de ses Environnements Connectés.



# C.A.P. ELECTRICIEN





## PARCOURS :

**Seconde :** Famille des métiers de la relation clients

**Première et Terminale :**

**Métiers du Commerce et de la Vente**

· Option A : Animation et gestion de l'espace commercial.

· Option B : prospection clientèle et valorisation de l'offre commerciale.

## LE PROFIL :

- Goût pour le contact humain
- Sens de l'écoute
- Bonne présentation
- Goût du challenge
- Motivation et dynamisme
- Capacité à s'impliquer et à convaincre

## PÉRIODES DE STAGES :

**22 semaines obligatoires.**

Les P.F.M.P. (Périodes de Formation en Milieu Professionnel) permettent d'acquérir des compétences et des savoir-faire essentiels pour l'obtention du diplôme.

Elles visent à développer les capacités d'autonomie et de responsabilité de l'élève.

## SECTEUR D'ACTIVITÉS :

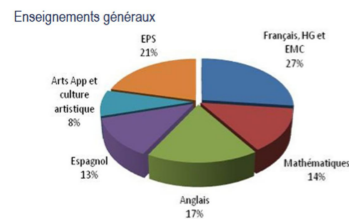
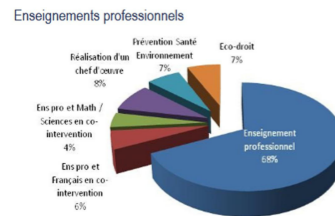
- Vendeur qualifié,
- Assistant commercial,
- Vendeur conseil,
- Manager de rayons,
- Conseiller spécialisé...

## POURSUITES D'ÉTUDES :

Après le baccalauréat professionnel MCVA, l'élève pourra poursuivre sa formation :

**En section de BTS :**

- M.C.O. (Management Commercial Opérationnel),
- N.D.R.C. (Négociation et Digitalisation de la Relation Clients),
- Commerce International
- C.C.S.T. (Conseil et Commercialisation de Solutions Techniques),
- SAM (Support à l'Action Managériale),
- Banque,
- Assurances,
- Professions Immobilières,
- Communication...



# BAC. PRO. M.C.V option A





## PARCOURS :

### Formation en 2 ans.

Accessible après la 3ème Prépa-Métiers, la 3ème SEGPA, la 3ème générale et pour tous les élèves désirant acquérir un premier niveau de qualification professionnelle (V)



## LE PROFIL :

Polyvalence, Réactivité, Autonomie, Goût du travail en équipe, du contact humain et de la communication, Tenue et présentation irréprochables, Intérêt pour les technologies digitales liées au traitement de l'information, Avoir conscience des valeurs liées au commerce : préservation de l'environnement et le développement durable

## PÉRIODES DE STAGES :

### 14 semaines obligatoires.

Les P.F.M.P. (Périodes de Formation en Milieu Professionnel) permettent d'acquérir des compétences et des savoir-faire essentiels pour l'obtention du diplôme.

Elles visent à développer les capacités d'autonomie et de responsabilité de l'élève.

Les entreprises d'accueil sont multiples : magasins traditionnels, hypermarchés, supermarchés, grandes surfaces spécialisées...

## SECTEUR D'ACTIVITÉS :

Entreprises de détail ou de gros, de toutes tailles et de toutes spécialités : alimentaire ou non alimentaire.

L'équipier polyvalent de commerce doit être capable de recevoir et de suivre les commandes, de mettre en valeur les produits, d'approvisionner les rayons, de conseiller et d'accompagner le client.

## POURSUITES D'ÉTUDES :

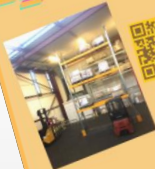
L'élève titulaire du C.A.P. Equipier Polyvalent du Commerce peut poursuivre sa formation en BAC. PRO.:

- **En seconde** Famille des Métiers de la Relation Clients,
- **En Première Bac Pro** : Métiers du Commerce et de la Vente.

# C.A.P. EQUIER POLYVALENT DU COMMERCE



**bac. pro.  
logistique**



13, rue Arnaud  
33240 ST ANDRE DE CUBZAC  
05 57 94 02 40  
ce.0332646w@ac-bordeaux.fr  
<http://webotab.ac-bordeaux.fr/lycee-philippe-cousteau/>



Dispositif U.L.S. - Unité Locale d'Innovation Scolaire  
Aimé Pripas-Matiers  
Internat



Famille des métiers de la  
Gestion Administrative, du  
Transport et de la Logistique

**Logistique**

**LYCEE  
PHILIPPE  
COUSTEAU**

SAINT ANDRE DE CUBZAC

## PARCOURS :

### Seconde :

Famille des métiers de la **Gestion Administrative**, du **Transport** et de la **Logistique**

### Première et Terminale :

- **Logistique**,
- **Assistance à la Gestion des Organisations** et de leurs **Activités (AGoA)**
- **Organisation de Transport** de **Marchandises**

## LE PROFIL :

Hommes et femmes motivés  
Polyvalent, rigoureux et concentré  
Respectueux de la sécurité.  
Adaptabilité aux horaires.  
Résistance aux efforts physiques.  
Vigilance et aisance dans la  
conduite d'engins de manutention  
Formation CACES 1A, 3 et 5 - R489  
Maîtrise des outils informatiques  
et de communication.

## PÉRIODES DE STAGES :

### 22 semaines obligatoires.

Les P.F.M.P. (Périodes de Formation en Milieu Professionnel) permettent d'acquérir des compétences et des savoir-faire essentiels pour l'obtention du diplôme.  
Elles visent à développer les capacités d'autonomie et de responsabilité de l'élève.

## SECTEUR D'ACTIVITÉS :

Le Secteur de la Logistique est en plein essor avec l'expansion des drives et du E-commerce.  
Agent Logistique,  
Agent de réception,  
Préparateur de commande,  
Agent d'expédition,  
Cariste,  
Agent de messagerie,  
Manutentionnaire,  
Contrôleur de gestion des stocks,  
Chef de quai.

## POURSUITES D'ÉTUDES :

Après le baccalauréat professionnel Logistique, l'élève pourra poursuivre sa formation :

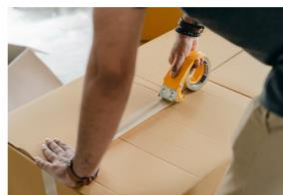
### En section de BTS :

- **Gestion Transport Logistique Assistée**

### En Bachelor Universitaire

### Technologique BUT :

- **Gestion Logistique Transport**



# BAC. PRO. LOGISTIQUE

C  
A  
C  
E  
S  
1-A  
3  
5





## PARCOURS :

### Formation en 2 ans.

Accessible après la 3ème Prépa-Métiers, la 3ème SEGPA, la 3ème générale et pour tous les élèves désirant acquérir un premier niveau de qualification professionnelle (V)

## LE PROFIL :

Hommes et femmes motivés  
Polyvalent, rigoureux et concentré  
Respectueux de la sécurité.  
Adaptabilité aux horaires.  
Résistance aux efforts physiques.  
Vigilance et aisance dans la conduite d'engins de manutention  
Formation CACES 1A, 3 et 5 - **R489**  
Maîtrise des outils informatiques et de communication.

## PÉRIODES DE STAGES :

### 14 semaines obligatoires.

Les P.F.M.P. (Périodes de Formation en Milieu Professionnel) permettent d'acquérir des compétences et des savoir-faire essentiels pour l'obtention du diplôme.  
Elles visent à développer les capacités d'autonomie et de responsabilité de l'élève.

## SECTEUR D'ACTIVITÉS :

Le titulaire du CAP OPERATEUR/TRICE LOGISTIQUE exécute des opérations de réception, de stockage, de préparation de commandes et d'expédition.

Avec l'expansion des plateformes de stockage des grandes enseignes de la distribution, de l'e-commerce et des drives, ces emplois sont très recherchés.

## POURSUITES D'ÉTUDES :

Suite à l'obtention du CAP Opérateur Logistique, l'élève pourra poursuivre sa formation en section de BAC PRO logistique



# CAP OPERATEUR(TRICE) LOGISTIQUE

C  
A  
C  
E  
S  
1-A  
3  
5

Emballer  
Messagerie  
Cariste  
Polyvalent  
Services E-commerce  
Magasinier  
Plates-formes  
Commande  
Stockage  
Transport  
Cartons  
Réception  
Expédition  
Distribution  
Conditionneur  
Production



**Logistique**



# LES PRINCIPAUX SECTEURS D'ACTIVITES

Administration  
Comptabilité

Santé Social  
Soins

Physique  
Chimie

Électricité  
Électronique

Commerce  
Vente

Textile  
Habillement

Transport  
Magasinage

Automobile  
Mécanique  
Productique

Hygiène  
Sécurité

Art Artisanat

Bâtiment  
Travaux  
publics

Hôtellerie  
Restauration  
Alimentation

Industries  
graphiques

Bois  
Ameublement

Matériaux  
(métaux,  
plastiques,  
papier)



# LES BACS PROFESSIONNELS

- **BAC PRO TECHNIQUES D'INTERVENTIONS SUR INSTALLATIONS NUCLÉAIRES**

- **2DE PRO MÉTIERS DE L'HÔTELLERIE-RESTAURATION**

⇒ *BAC PRO COMMERCIALISATION ET SERVICES EN RESTAURATION*

⇒ *BAC PRO CUISINE*

- **2DE PRO MÉTIERS DE LA GESTION ADMINISTRATIVE, DU TRANSPORT ET DE LA LOGISTIQUE**

⇒ *BAC PRO ASSISTANCE À LA GESTION DES ORGANISATIONS ET DE LEURS ACTIVITÉS*

- **2DE PRO MÉTIERS DES TRANSITIONS NUMÉRIQUE ET ÉNERGÉTIQUE**

⇒ *BAC PRO INSTALLATEUR EN CHAUFFAGE, CLIMATISATIONS ET ÉNERGIES RENOUVELABLES*

⇒ *BAC PRO SYSTÈMES NUMÉRIQUES OPTION B AUDIOVISUEL RÉSEAUX ET ENVIRONNEMENTS NUMÉRIQUES*

⇒ *BAC PRO SYSTÈMES NUMÉRIQUES OPTION C RÉSEAUX INFORMATIQUES ET SYSTÈMES COMMUNICANTS*

- **2DE PRO MÉTIERS DE LA RELATION CLIENT**

⇒ *BAC PRO MÉTIERS DE L'ACCUEIL*

**CONSEIL: VISER LA 2DE PRO DANS LE LYCÉE OU JE SOUHAITE FAIRE LE BAC PRO**

**EXEMPLE: 2DE PRO MÉTIERS DES TRANSITIONS ÉNERGÉTIQUES ET NUMÉRIQUES**

# LES CAP

**CAP ASSISTANT TECHNIQUE EN MILIEUX FAMILIAL ET COLLECTIF.**

- **CAP MONTEUR EN INSTALLATIONS SANITAIRES OU EN INSTALLATIONS THERMIQUES.**
- **CAP PRODUCTION ET SERVICE EN RESTAURATIONS (RAPIDE, COLLECTIVE, CAFÉTÉRIA).**
- **CAP RÉALISATIONS INDUSTRIELLES EN CHAUDRONNERIE OU SOUDAGE OPTION A CHAUDRONNERIE.**

# SECTEUR HOTELLERIE-RESTAURATION

CAP PRODUCTION ET SERVICE EN RESTAURATIONS (rapide, collective, en cafétéria)



En service, il assure la mise en valeur des espaces de distribution et de vente ainsi que leur réapprovisionnement. Il conseille le client et lui présente les produits, il procède éventuellement à l'encaissement des prestations.



En production, il réceptionne et entrepose les produits ou les plats préparés. Il assemble et met en valeur des mets simples, en respectant la réglementation relative à l'hygiène et à la sécurité. Il les conditionne et remet à température les plats cuisinés.



En entretien, il nettoie et range les ustensiles de production et les locaux.

# BCP COMMERCIALISATION ET SERVICES EN RESTAURATION

- IL RÉALISE LA MISE EN PLACE DE LA SALLE (CARTE, MENU, BANQUETS...), ORGANISE LE SERVICE DES PLATS ET DES BOISSONS.
- IL EST CAPABLE DE COORDONNER L'ACTIVITÉ D'UNE ÉQUIPE.
- SES FONCTIONS L'AMÈNENT AUSSI À RECENSER LES BESOINS D'APPROVISIONNEMENT EN PARTICIPANT, PAR EXEMPLE, À LA PLANIFICATION DES COMMANDES ET DES LIVRAISONS OU AU CONTRÔLE DES STOCKS.
- IL SAIT S'ADAPTER AU CLIENT, PRÉPARER UN ARGUMENTAIRE DE VENTE, RÉDIGER LES COMMANDES ET VEILLER À LEUR EXÉCUTION.
- IL ADOPTE UNE DÉMARCHE QUALITÉ EN RESPECTANT L'ENVIRONNEMENT, LE DÉVELOPPEMENT DURABLE, LES RÈGLES D'HYGIÈNE, DE SANTÉ ET DE SÉCURITÉ.
- IL DÉBUTE COMME CHEF DE RANG, MAÎTRE D'HÔTEL OU ADJOINT AU DIRECTEUR DE RESTAURANT SELON L'ÉTABLISSEMENT (RESTAURANT TRADITIONNEL, GASTRONOMIQUE OU COLLECTIF).
- LA MAÎTRISE DE DEUX LANGUES ÉTRANGÈRES LUI PERMET D'ENVISAGER DE TRAVAILLER À L'ÉTRANGER.

# BCP CUISINE

***Fabrication des pâtisseries, cuisson, dressage, le cuisinier maîtrise les techniques de réalisation et de présentation de tous les mets à la carte du restaurant.***

Il est attentif à l'évolution de son métier et sait adapter ses pratiques professionnelles

Il intègre à son activité les problématiques de respect de l'environnement, de développement durable, les règles d'hygiène, de santé et de sécurité, en valorisant les dimensions de nutrition, plaisir et bien-être.

Il connaît les techniques commerciales pour améliorer les ventes et il entretient les relations avec la clientèle.

Ses compétences en gestion et en comptabilité lui permettent de maîtriser les coûts et d'analyser au mieux sa politique commerciale.

Gère les commandes, les relations avec les fournisseurs et les stocks de produits

Après le bac pro cuisine, il débute comme premier commis ou chef de partie dans les restaurants traditionnels et chef-gérant ou responsable de production en restauration collective.

Il peut travailler à l'étranger puisqu'il a acquis une langue étrangère en formation.

# SECTEUR TERTIAIRE

## BCP Assistance à la Gestion des Organisations et de leurs Activités



### Gérer les relations avec les clients, les usagers et les adhérents

- Traitement des opérations administratives et de gestions liées aux relations avec le client , l'utilisateur ou l'adhérent
- Actualisation du système d'information en lien avec le client, l'utilisateur ou l'adhérent



### Organiser et suivre l'activité professionnelle

- Suivi administratif de l'activité de production
- Suivi financier de l'activité de production
- Gestion opérationnelle des espaces de travail



### Administrer le personnel

- Suivi de la carrière du personnel
- Suivi organisationnel et financier de l'activité du personnel
- Participation à l'activité sociale de l'organisation

# BCP MÉTIERS DE L'ACCUEIL

## LES MISSIONS

- Accueil et prise en charge de la demande de différents publics
- Il peut entrer dans la vie active dans diverses organisations:
- Organisations publiques (mairies, office de tourisme...) comme agents multiservices ou chargé d'accueil
- Organisations privées comme hôtesse d'accueil, réceptionniste, télé-opérateur, télé-conseiller, agent d'escale

## LES QUALITES

- Sens du relationnel et de la communication
- Goût pour l'utilisation des outils bureautiques et numériques
- Intérêt pour les langues vivantes
- Qualités rédactionnelles et une bonne élocution
- Aptitude à mobiliser et à adopter des attitudes telles que la disponibilité, l'écoute, l'initiative, la rigueur, l'organisation, la ponctualité, le travail en équipe

## L'EXPERIENCE

- 22 semaines de PFMP réparties sur les trois années de formation
- 15 places

# MÉTIERS DE L'AIDE À LA PERSONNE

## CAP ASSISTANT TECHNIQUE MILIEUX FAMILIAL ET COLLECTIF

**LE TITULAIRE DU CAP ASSISTANT TECHNIQUE EN MILIEUX FAMILIAL ET COLLECTIF EXERCE DANS LES SERVICES TECHNIQUES DE STRUCTURES COLLECTIVES PUBLIQUES OU PRIVÉES (MAISONS DE RETRAITE PAR EXEMPLE), OU CHEZ LES PARTICULIERS PAR L'INTERMÉDIAIRE D'UN ORGANISME PRESTATAIRE.**



Préparation des repas (approvisionnement ou réception des denrées, réalisation des préparations froides et chaudes simples, au besoin selon des spécifications particulières - régimes alimentaires par exemple - et service).



Entretien du linge et des vêtements (lavage, repassage et rangement du linge - ou sa préparation et sa réception lorsque ce service est externalisé)



Entretien des espaces de vie (salon, chambre, cantine...),



Il travaille dans le respect des consignes et de la réglementation relative à l'hygiène et à la sécurité.



# SECTEUR INDUSTRIEL

## BCP SYSTÈMES NUMÉRIQUES

(OPTION B: AUDIOVISUEL, RÉSEAU ET ÉQUIPEMENTS DOMESTIQUES  
OPTION C: RÉSEAUX INFORMATIQUES ET SYSTÈMES COMMUNICANTS)

### MÉTIERS DU NUMÉRIQUE

- **LA FILIÈRE ÉLECTRONIQUE JOUE UN RÔLE PRIMORDIAL DANS NOS ÉCONOMIES MODERNES. TÉLÉVISEURS, ORDINATEURS, TÉLÉPHONES, GPS... ELLE A PERMIS L'ESSOR DE NOMBREUX OBJETS DEVENUS INDISPENSABLES À NOTRE QUOTIDIEN ET À TOUS LES SECTEURS D'ACTIVITÉ.**
- TRÈS PRÉSENTE SUR L'ENSEMBLE DU TERRITOIRE NATIONAL, ELLE EST AU CŒUR DE L'ACTIVITÉ DE PLUSIEURS MILLIERS D'ENTREPRISES ESSENTIELLEMENT DE TYPE PME-PMI ET TPE. CETTE FILIÈRE SE POSITIONNE AINSI COMME UNE GRANDE CONSOMMATRICE DE MAIN-D'ŒUVRE POUR L'INSTALLATION LA MISE EN SERVICE, LE PARAMÉTRAGE ET LA MAINTENANCE DE CES SYSTÈMES.

## BAC PRO SYSTÈMES NUMÉRIQUES

( EN COURS DE RÉFORME BAC PRO CIEL)

- **LE BACCALAURÉAT PROFESSIONNEL SYSTÈMES NUMÉRIQUES A POUR OBJET DE FORMER DES TECHNICIENS CAPABLES D'INTERVENIR SUR LES ÉQUIPEMENTS ET LES INSTALLATIONS EXPLOITÉS ET ORGANISÉS SOUS FORME DE SYSTÈMES INTERCONNECTÉS, COMMUNICANTS ET CONVERGENTS, DE TECHNOLOGIE ÉLECTRONIQUE MAJORITAIRE, DES SECTEURS GRANDS PUBLICS, PROFESSIONNELS ET INDUSTRIELS.**

## OPTION B : AUDIOVISUELS, RÉSEAU ET ÉQUIPEMENT DOMESTIQUES (ARED)

Cette option couvre les domaines professionnels suivants :

- Audiovisuel multimédia ;

- électrodomestique ;

- domotique liée au confort et à la gestion des énergies ;

- éclairage et sonorisation.

## OPTION C : RÉSEAUX INFORMATIQUES ET SYSTÈMES COMMUNICANTS (RISC)

Cette option couvre les domaines professionnels suivants :

- Télécommunications et réseaux ;

- électronique industrielle et embarquée

# BCP TECHNIQUES D'INTERVENTIONS SUR INSTALLATIONS NUCLÉAIRES

**LE TITULAIRE DE CE BAC PRO EST MEMBRE ACTIF D'UNE ÉQUIPE OPÉRATIONNELLE INTERVENANT EN ENVIRONNEMENT NUCLÉAIRE.**

- LES CONNAISSANCES ACQUISES AU COURS DES 3 ANNÉES DE FORMATION LUI PERMETTENT DE PARTICIPER À DES OPÉRATIONS DE LOGISTIQUE NUCLÉAIRE, DE DÉMANTÈLEMENT D'INSTALLATIONS, DE MAINTENANCE PRÉVENTIVE ET CORRECTIVE. IL EST AUSSI CAPABLE DE PARTICIPER À LA GESTION DES DÉCHETS DES INDUSTRIES NUCLÉAIRES. CECI DANS LE CADRE DES OBLIGATIONS LIÉES À LA RADIOPROTECTION, À LA SÛRETÉ, À LA SÉCURITÉ ET À LA QUALITÉ EN VIGUEUR DANS L'INDUSTRIE NUCLÉAIRE.
- LE DIPLÔMÉ DISPOSE DE COMPÉTENCES ET DE CONNAISSANCES PERMETTANT D'OCCUPER LES EMPLOIS SUIVANTS : AGENT DE LOGISTIQUE NUCLÉAIRE, AGENT D'INTERVENTION ET D'EXPLOITATION, AGENT TECHNIQUE, AGENT D'INTERVENTION, AGENT DE DÉMANTÈLEMENT.
- LES DOMAINES D'ACTIVITÉS SONT LES ENTREPRISES DU SECTEUR DE LA PRODUCTION NUCLÉAIRE, LES ENTREPRISES DE FABRICATION OU D'UTILISATION DE SOURCES RADIOACTIVES, DE PRODUITS RADIO PHARMACEUTIQUES OU DE GÉNÉRATEURS DE RAYONNEMENTS, LES ORGANISMES CHARGÉS D'INTERVENIR EN CAS D'INCIDENT RADIOACTIF.

# CAP RÉALISATIONS INDUSTRIELLES EN CHAUDRONNERIE OU SOUDAGE

## (OPTION A: CHAUDRONNERIE)

**RÉSERVOIR POUR AVION DE CHASSE, BOÎTIER D'ORDINATEUR, TOUR D'ÉOLIENNE, CHARPENTE, BOÎTE AUX LETTRES... LES PRODUITS FABRIQUÉS PAR LE CONSTRUCTEUR D'ENSEMBLES CHAUDRONNÉS SONT MULTIPLES.**

- À PARTIR DU DESSIN DE DÉFINITION, LE TITULAIRE DE CE CAP TRAVAILLE PAR DÉFORMATION DE FEUILLES DE MÉTAL D'ÉPAISSEUR FINE OU MOYENNE (TÔLES, PLAQUES, PROFILÉS...). APRÈS TRAÇAGE, IL PROCÈDE AU DÉCOUPAGE (PLASMA, LASER, JET D'EAU...) ET À LA MISE EN FORME DU MÉTAL (PLIAGE, ROULAGE, CINTRAGE...).
- IL EST CAPABLE D'INSTALLER LES OUTILS ET D'ASSURER LES RÉGLAGES, LA PROGRAMMATION ET LA CONDUITE D'UNE MACHINE-OUTIL SEMI-MÉCANISÉE OU À COMMANDE NUMÉRIQUE. ENFIN, IL CONTRÔLE LA QUALITÉ ET LA CONFORMITÉ DES PIÈCES QU'IL A RÉALISÉES AVANT D'EFFECTUER L'ASSEMBLAGE DE L'OUVRAGE (PAR SOUDAGE, BOULONNAGE, RIVETAGE...). IL ASSURE PAR AILLEURS LA MAINTENANCE PRÉVENTIVE DE SES OUTILS DE TRAVAIL. IL ACCÈDE À L'EMPLOI COMME CHAUDRONNIER TÔLIER, CHAUDRONNIER TUYAUTEUR, CHAUDRONNIER SOUDEUR...

# SECTEUR BATIMENT 2<sup>ND</sup> OEUVRE

## CAP MONTEUR EN INSTALLATIONS SANITAIRES

*Le titulaire de ce diplôme exerce des activités de plomberie (intervention sur des compteurs d'eau, installation de salles de bains, de piscines...) dans une grande entreprise ou chez un artisan.*

Il peut également réaliser des travaux de remise en état (réparation de robinets, résolution de problèmes de fuite d'eau, remplacement d'appareils...) liés à l'usure normale ou à la vétusté des installations.

Dans les immeubles d'habitation, industriels ou commerciaux, il effectue des opérations de raccordement de canalisations du réseau d'eau à différents appareils sanitaires, systèmes industriels, installations privées

# CAP MONTEUR EN INSTALLATIONS THERMIQUES

**LE TITULAIRE DE CE DIPLÔME EST UN PROFESSIONNEL QUALIFIÉ CHARGÉ DE L'INSTALLATION, DE L'ENTRETIEN ET DE LA RÉPARATION DES SYSTÈMES DE CHAUFFAGE, DE CLIMATISATION ET DE VENTILATION POUR MAISONS INDIVIDUELLES, IMMEUBLES, COMMERCES, BÂTIMENTS INDUSTRIELS OU BÂTIMENTS PUBLICS.**

Mettre en place des équipements (chaudières, radiateurs, générateurs, panneaux solaires...)

Installer et de brancher des matériels électriques et de régulation

Réaliser et de poser des réseaux de canalisations (découpe, cintrage, soudage, etc.)

La formation permet d'acquérir une bonne autonomie professionnelle : lecture de plans, choix d'outillages, organisation du poste de travail



Elle met aussi l'accent sur les règles de sécurité, le travail en équipe, la résolution méthodique des problèmes rencontrés

La poursuite d'études est possible dans la filière du génie énergétique (équipement technique et énergie, fluides énergie environnement).


les capacités pour gérer la maintenance de l'ensemble (changement d'une pièce, entretien courant et rénovation) et pour informer les utilisateurs (présentation de l'installation et des consignes d'exploitation).

# LES DOMAINES D'INTERVENTIONS DES Spécialités DE LA FAMILLE DES MÉTIERS DES TRANSITIONS NUMÉRIQUE ET ÉNERGÉTIQUE

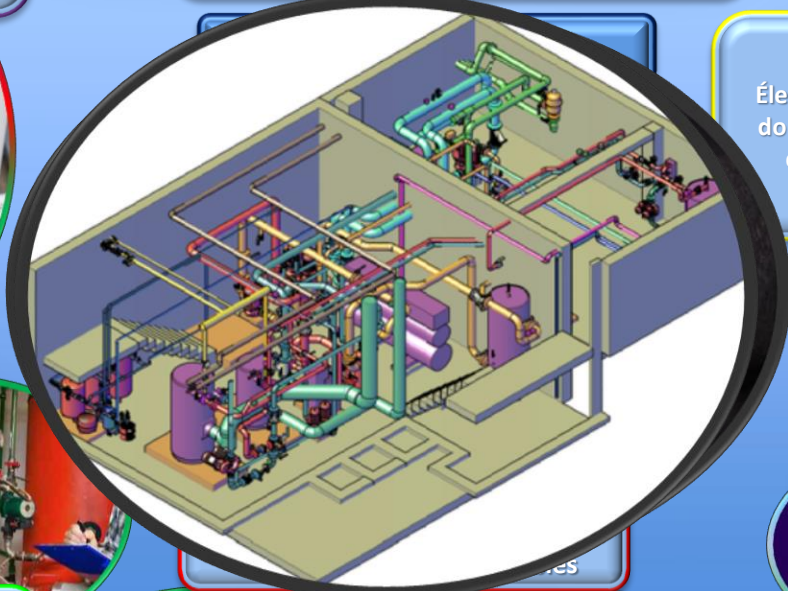
## Les activités communes aux cinq spécialités



Du domaine frigorifique, des systèmes de récupération de chaleur et des fluides frigorigènes respectueux de la couche d'ozone, sans impact sur le réchauffement climatique



Du domaine de la sûreté, de la sécurité des infrastructures, de l'audiovisuel, des équipements domestiques, des réseaux informatiques et des systèmes communicants



Du domaine Électrique, des réseaux de communication, des domaines de la production, du transport, de la distribution, de la transformation et de la maîtrise de l'énergie électrique



Du domaine de la production d'énergie pour en assurer l'efficacité énergétique

# BCP INSTALLATEUR EN CHAUFFAGE, CLIMATISATION ET ÉNERGIES RENOUVELABLES

- **LE TITULAIRE DU BACCALAURÉAT PROFESSIONNEL « INSTALLATEUR EN CHAUFFAGE, CLIMATISATION ET ÉNERGIES RENOUVELABLES » (ICCR)** INTERVIENT SUR LES INSTALLATIONS SANITAIRES, THERMIQUES, DE VENTILATION ET DE CLIMATISATIONS POUR EN ASSURER LE MONTAGE, LES RACCORDEMENTS FLUIDIQUES ET ÉLECTRIQUES, LA MISE EN SERVICE, LE CONTRÔLE DU FONCTIONNEMENT ET CERTAINS TRAVAUX D'AMÉLIORATION ET DE DÉPANNAGE.
- IL PRÉPARE, RÉALISE, CONTRÔLE SON TRAVAIL ET RÉDIGE UN RAPPORT D'INTERVENTION. IL EFFECTUE SON TRAVAIL EN PRENANT EN COMPTE LES RÉGLEMENTATIONS RELATIVES À L'ENVIRONNEMENT, LA QUALITÉ, LA SÉCURITÉ DES PERSONNES ET DES BIENS. IL EST CHARGÉ ÉGALEMENT D'ASSURER LA SÉCURITÉ LIÉE À SON INTERVENTION.
- IL PARTICIPE ACTIVEMENT AU RESPECT DE L'ENVIRONNEMENT ET À L'AMÉLIORATION DE L'EFFICACITÉ ÉNERGÉTIQUE.
- IL REÇOIT LES INSTRUCTIONS DE TRAVAIL DE LA PART DE SON SUPÉRIEUR HIÉRARCHIQUE MAIS, LA PLUPART DU TEMPS, IL EST LE SEUL INTERVENANT CHEZ LE CLIENT. PAR CONSÉQUENT, IL DOIT EFFECTUER SON TRAVAIL EN COMPLÈTE AUTONOMIE ET AVOIR LE SENS DES RESPONSABILITÉS.
- SON ATTITUDE EST AXÉE SUR LE SERVICE ET LA RELATION AVEC LE CLIENT, NOTAMMENT LORSQU'IL DOIT LUI EXPLIQUER L'UTILISATION DE L'INSTALLATION.



# En apprentissage

## ZAP Ambition Nord Gironde

- **LP de l'estuaire de BLAYE** (mixité de public apprentissage et statut scolaire en 1ères et terminales Bac pro)
- **CFA Multimétiers de REIGNAC** (CAP et Bac pro en industrie, commerce, bâtiment...).
- **CFA de Pugnac** (CAPA Jardinier-paysagiste, Bac pro Conduite et gestion de l'entreprise vitivinicole, ... ).
- **MFR du Blayais** (Bac pro Services aux personnes et aux territoires, Bac pro Technicien conseil vente univers jardinerie, ... ).
- de nombreux CFA hors ZAP...



# LE LYCÉE GÉNÉRAL ET TECHNOLOGIQUE

# LA SECONDE GÉNÉRALE ET TECHNOLOGIQUE

**AU LYCÉE D'ENSEIGNEMENT GÉNÉRAL ET TECHNOLOGIQUE,  
LA CLASSE DE SECONDE EST COMMUNE À TOUS LES ÉLÈVES.**

## Cours communs

- Français
- Histoire – géographie
- Langue vivante A et langue vivante B
- Sciences économiques et sociales
- Mathématiques
- Physique – chimie
- Sciences de la vie et de la Terre
- Education physique et sportive
- Enseignement moral et civique
- Sciences numériques et technologie

+ Des enseignements optionnels généraux ou technologiques (aucun, un ou deux) et section spécifique (comme la section « euro », ... ).

**Au cours de l'année de seconde, chaque élève réfléchit à la suite de son parcours vers la voie technologique ou la voie générale.**

## **LES SECONDES SPÉCIFIQUES OU À ENSEIGNEMENT OPTIONNEL RARE :**

CERTAINS BACS TECHNOLOGIQUES SE PRÉPARENT À PARTIR D'UNE **SECONDE SPÉCIFIQUE** (ET NON À PARTIR D'UNE SECONDE GÉNÉRALE) :

- ⇒ **BAC SCIENCES ET TECHNOLOGIES DE L'HÔTELLERIE ET DE LA RESTAURATION (STHR)**
- ⇒ **BAC TECHNIQUES DE LA MUSIQUE ET DE LA DANSE (S2TMD)**

## **IL EXISTE DES SECONDES GÉNÉRALES AVEC UN ENSEIGNEMENT RARE :**

- ⇒ **CRÉATION ET CULTURE DESIGN AU LYCÉE MAGENDIE DE BORDEAUX OU EN LYCÉE PRIVÉ** => PUIS POSSIBILITÉ DE POURSUITE EN 1<sup>ÈRE</sup> STD2A SUR DOSSIER ;
- ⇒ **ÉCOLOGIE, AGRONOMIE, TERRITOIRES, DÉVELOPPEMENT DURABLE** => DANS LES LYCÉES AGRICOLES (EX. : LYCÉE AGRICOLE DE BLANQUEFORT ET MONTAGNE ST EMILION), **HIPPOLOGIE ET ÉQUITATION OU AUTRES PRATIQUES SPORTIVES ...**

## **SAISIE OBLIGATOIRE D'UN VŒU SUR LE LYCÉE DE SECTEUR SUR AFFELNET**

# LA VOIE GÉNÉRALE

## EN 1<sup>RE</sup> ET TERMINALE

### Tous les élèves suivent des enseignements communs :

- Français / Philosophie
- Histoire – géographie
- Enseignement moral et civique
- Langue vivante A et langue vivante B
- Education physique et sportive
- Enseignement scientifique

**Les enseignements de spécialité permettent d'approfondir ce qui motive et qui prépare à l'enseignement supérieur.**

Les sites et documents de l'ONISEP donnent plus de détails sur ces enseignements les établissements qui les proposent.

### Les élèves suivent des enseignements de spécialité

- Arts
- Humanités, littérature et philosophie
- Littérature et langues et cultures de l'Antiquité
- Langues, littératures et cultures étrangères et régionales
- Histoire-géographie, géopolitique et sciences politiques
- Sciences économiques et sociales
- Mathématiques
- Physique-chimie
- Sciences de la vie et de la Terre
- Numérique et sciences informatiques
- Sciences de l'ingénieur
- Biologie-écologie (lycées agricoles)
- Education physique, pratiques et culture sportives

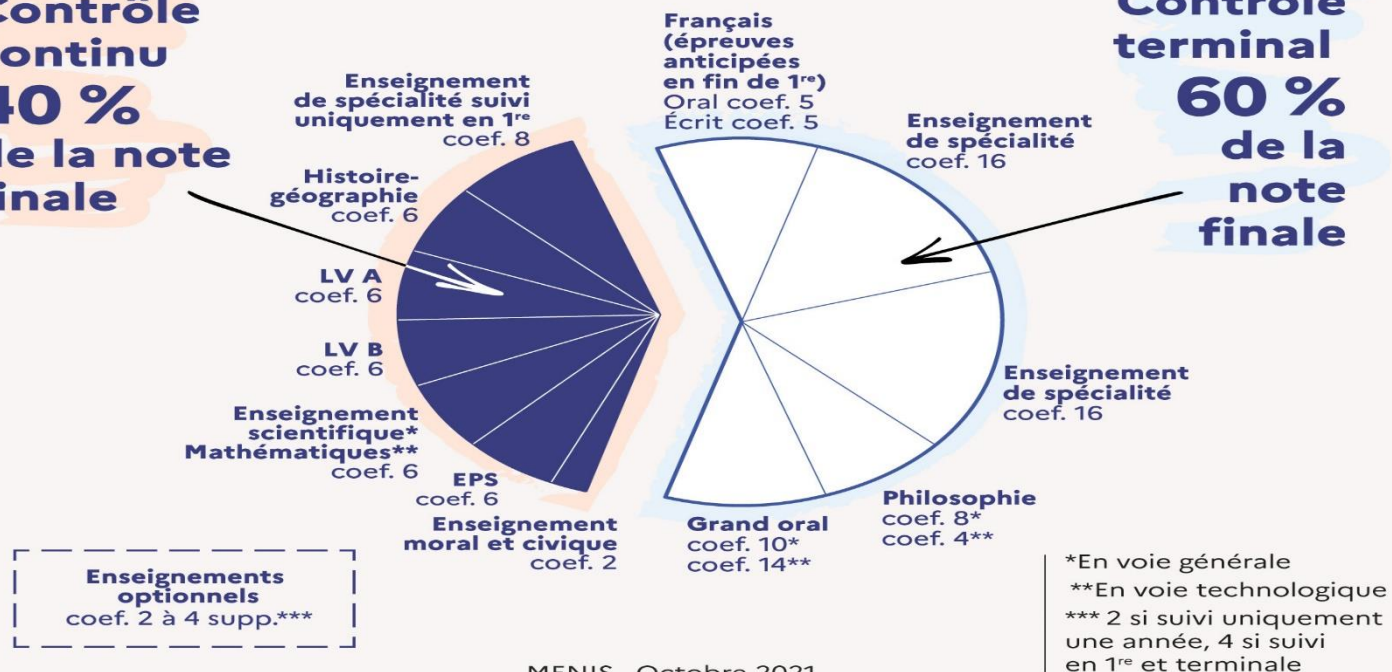
# BACCALAURÉAT GÉNÉRAL ET TECHNOLOGIQUE

## Répartition de la note finale



**Contrôle continu**  
**40 %**  
de la note finale

**Contrôle terminal**  
**60 %**  
de la note finale



MENJS - Octobre 2021



# LA VOIE TECHNOLOGIQUE

## EN 1<sup>RE</sup> ET TERMINALE

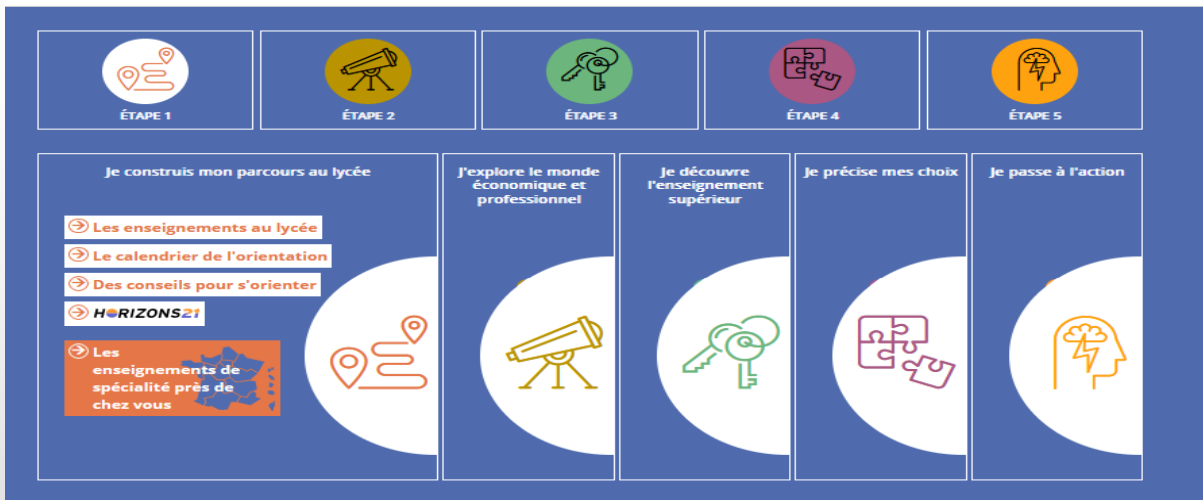
### Tous les élèves suivent des enseignements communs :

- Français / Philosophie
- Histoire – géographie
- Enseignement moral et civique
- Langue vivante A et langue vivante B (+enseignement techno en langue vivante)
- Education physique et sportive
- Mathématiques

**Chaque série permet d'approfondir des enseignements de spécialité concrets et pratiques pour bien préparer aux études supérieures.**

### Les élèves suivent les enseignements de spécialité de la série choisie :

- ST2S : Sciences et technologies de la santé et du social
- STL : Sciences et technologies de laboratoire
- STD2A : Sciences et technologies du design et des arts appliqués
- STI2D : Sciences et technologies de l'industrie et du développement durable
- STMG : Sciences et technologies du management et de la gestion
- STHR : Sciences et technologies de l'hôtellerie et de la restauration (après une 2de spécifique)
- S2TMD : Sciences et techniques du théâtre, de la musique et de la danse (après une 2de spécifique)
- STAV : Sciences et technologies de l'agronomie et du vivant (dans les lycées agricoles uniquement)



RÉPUBLIQUE FRANÇAISE  
Liberté  
Égalité  
Fraternité

oniseP  
**HORIZONS21<sup>e</sup>**

Au lycée, construisez  
vos choix de spécialités

Simulez vos combinaisons de spécialités et  
découvrez les perspectives de formations et  
de métiers qui s'offrent à vous.

Vous êtes actuellement en classe de...

Seconde générale et technologique

Première générale

Première technologique

RÉPUBLIQUE FRANÇAISE

oniseP

enseignementsup-recherche.gouv.fr education.gouv.fr oniseP.fr



# Lycée Jaurès Rudel

Blaye



# **AU LYCÉE GÉNÉRAL ET TECHNOLOGIQUE, LA CLASSE DE SECONDE EST COMMUNE À TOUS LES ÉLÈVES.**

## **Ils suivent au choix un enseignement optionnel (3h)**

- LVC Chinois
- Langue et culture de l'antiquité Latin
  
- **Enseignement optionnel de  
seconde au choix (1h30)**
- Sciences de l'ingénieur / Création et  
innovation technologique
- Management et gestion

## **Ils peuvent bénéficier d'un enseignement linguistique complémentaire :**

**1H LV + 1H DNL**

- Section Européenne Anglais

**Au cours de l'année de seconde,  
chaque élève réfléchit à la suite de son  
parcours vers la voie technologique ou  
la voie générale.**

# LA VOIE GENERALE EN 1<sup>RE</sup> ET TERMINALE

## Tous les élèves suivent des enseignements communs (16h) :

- Français / Philosophie
- Histoire – géographie
- Enseignement moral et civique
- Langue vivante A et langue vivante B
- Education physique et sportive
- Enseignement scientifique
- **Accompagnement Personnalisé**
- AP français en 1ere
- AP orientation en 1ere et terminale

## Les élèves suivent des enseignements de spécialité (3x4h = 12h en première) (2X6h = 12h en terminale)

- Histoire-géographie, géopolitique et sciences politiques
- Humanités, littérature et philosophie
- Langues, littératures et cultures étrangères et régionales : Anglais
- Langues, littératures et cultures étrangères et régionales : Espagnol
- Littérature, langues et cultures de l'Antiquité
- Mathématiques
- Numérique et sciences informatiques
- Physique-chimie
- Sciences de l'ingénieur
- Sciences de la vie et de la Terre
- Sciences économiques et sociales

# LA VOIE GENERALE

## EN 1<sup>RE</sup> ET TERMINALE

### Les élèves peuvent suivre des enseignements optionnels de terminale (3h) :

- Mathématiques complémentaires
- Mathématiques expertes
- Droit et enjeux du monde contemporain

### Les élèves peuvent suivre des enseignements optionnels (3h) :

- LVC Chinois
- Langue et culture de l'antiquité Latin
- **Sections européennes (2h)**
- Section européenne Anglais

**Les enseignements de optionnels permettent de compléter son parcours et de se préparer à l'enseignement supérieur.**

# LA VOIE TECHNOLOGIQUE

## EN 1<sup>RE</sup> ET TERMINALE

### Tous les élèves suivent des enseignements communs (15h) :

- Français / Philosophie
- Histoire – géographie
- Enseignement moral et civique
- Langue vivante A et langue vivante B
- Education physique et sportive
- Mathématiques

**Chaque série permet d'approfondir des enseignements de spécialité concrets et pratiques pour bien préparer aux études supérieures.**

Les sites et documents de l'ONISEP donnent la carte des séries proposées dans les établissements

### Les élèves suivent des enseignements de spécialité de la série choisie :

- **STI2D : Sciences et technologies de l'industrie et du développement durable (18h)**
  - Innovation technologique
  - Ingénierie et développement durable
- **STMG : Sciences et technologies du management et de la gestion (15h)**
  - Sciences de gestion et numérique
  - Management

# Lycée général et technologique Philippe Cousteau Lycée professionnel Philippe Cousteau

Saint-André de Cubzac



# Les formations générales et technologiques proposées au LGT Philippe Cousteau



## Baccalauréat technologique

- Sciences et techniques de management  
et de gestion (STMG)

Spécialité Mercatique



## Baccalauréat général

9 Spécialités proposées :

- Humanités, Littérature et Philosophie
- Langue, Littératures, Cultures étrangères:  
anglais et espagnol
- Littératures, Langue et Cultures de l'Antiquité
- Sciences économiques et sociales
- Hist-Géo, géopolitique, sciences politiques
- Mathématiques
- Sciences Physiques
- Sciences de la vie et de la Terre
- Numérique et sciences informatiques

# Les conditions de la réussite au lycée général et technologique

## LE TRAVAIL ET LA MOTIVATION

Les bases de la réussite se posent déjà en classe:

- **Concentration et implication** dans le travail en cours.
- **Assiduité et ponctualité**

Mais aussi et surtout à la maison: un **temps de travail régulier chaque jour** de la semaine est nécessaire. Il devra augmenter en 1<sup>ère</sup> et en 1<sup>le</sup>.

**REUSSITE  
assurée !**



# Quand et comment travailler en dehors des cours ?



## Les heures d'études au LYCEE

- J'en profite pour **relire les cours** qui viennent d'avoir lieu.
- J'en profite pour **revoir les cours** qui vont suivre.
- **J'organise mon emploi** du temps au cas où un cours serait annulé de façon imprévue: révisions et exercices



## A la MAISON, je consacre du temps chaque jour à travailler :

- Je reprends mes cours de la journée: **relecture, révisions (fiches).**
- **Je fais les exercices**  
Ainsi je n'attends pas le dernier moment pour travailler

# GRANDE COURSE D'ORIENTATION

COMMENT ÇA, TU AS PEUR DE T'ÉGARER ?  
MAIS TU AS DES BROCHURES, DES REVUES,  
DES SITES, DES APPLIS, FICHES, FORUMS,  
SALONS ET PORTES OUVERTES POUR T'AIDER !

BEN...

JUSTEMENT ...



FABRICE ERRE

# POUR ÉCHANGER SUR SON PROJET OU POUR PLUS D'INFORMATION :

- **Echanger avec** votre professeur principal, votre famille, prendre rdv avec la **psychologue de l'Education nationale** (en établissement ou **au CIO de Blaye**, ouvert pendant les vacances!).
- **UNE PRIORITE: Se rendre aux portes ouvertes des établissements.**

Toutes les JPO sur [ONISEP.FR](http://ONISEP.FR)



# **LES JOURNEES PORTES OUVERTES DE LA ZAP**

**Lycée de l'Estuaire à BLAYE: le 4 mars 2023**

**Lycée COUSTEAU à St André de Cubzac: le 11  
mars 2023**

Pour les CFA et MFR de la ZAP voir les dates auprès des établissements ou sur [ONISEP.FR](http://ONISEP.FR)

MERCI DE VOTRE ATTENTION !